

## **CCTR-800 bærbar GPS-tracker med realtid**

Tillykke med din nye GPS-tracker med realtid, CCTR-800. Denne sporingsenhed er forsynet med et GPS- og et GSM-modul. Den har mange nye og unikke funktioner, f.eks. realtidsuploading af aktuel position til websted, visning af aktuel position på websted via Google Maps, visning af historik på websted, vandtæt, magnetisk holder, indbygget strømbesparende stødsensor, stød- og bevægelsesalarm, stor kapacitet, lang batterilevetid (1-10 dage, standby-tilstand) opladeligt batteri (2000mAH), alarm ved position uden for område og bevægelse over angivet hastighed, SOS-nødkaldsfunktion m.m.

Ved hjælp af GPS- og GSM-modulet sender sporingsenheden oplysning om den aktuelle position via GPRS til vores centrale computer, så du ved hjælp af det brugernavn og den adgangskode, du har fået af os, kan gå ind på vores websted fra en hvilken som helst computer, der har adgang til internettet, og uden at skulle downloade software. Sporingsenheden kan også benyttes til tyverisikring af biler samt til sporing af biler, firmabiler, busser, taxaer, lastbiler, ældre mennesker, børn, udendørsarbejdere, rejsende, kæledyr, transportabelt udstyr, transporter, kriminelle m.m.

### **Indhold**

- 1. Oversigt over dele**
- 2. Inden brug**
- 3. Funktionsbeskrivelse og vejledning**
  - Tilføjelse, sletning og kontrol af telefonnummer
  - Ændring og kontrol af adgangskode
  - Indstilling af webstedets IP-adresse på server
  - Indstilling af APN-navn
  - Indstilling af GPRS-brugernavn og -adgangskode
  - Kontrol af sporingsenhedens ID-nummer
  - Indstilling af GPS on/off-styring via stødsensor
  - Udløsning af øjeblikkelig uploading af sporing (fra standby til aktiv tilstand)
  - Forbliv online (kontinuerlig uploading af sporing)
  - Starte og stoppe uploading af sporing via sms
  - Aktivering af stød- og bevægelsesalarm
  - Alarm ved uden for området
  - Alarm ved over hastighed
  - Alarm ved lav batteristand
  - Annullering af alle alarmindstillinger
  - SOS-nødkald
  - Indstilling af sprog
- 4. Vejledning til platform**
- 5. Krav til sporingsenhed**
- 6. Fejlfinding**
- 7. Instruktionsoversigt**

## 1. Oversigt over dele

GPS-sporingsenhed, biladapter, usb-ladekabel, brugsanvisning.



## 2. Inden brug

Sporingsenheden kræver et 2. generations GSM-telefon-SIM-kort med sms-funktion, visning af indgående opkalds-ID og GPRS-funktion (kræver APN-navn, GPRS-brugernavn og adgangskode). SIM-kortets telefonnummer er sporingsenhedens nummer, og alle opkald til og fra sporingsenheden (sende og modtage sms) sker via dette nummer.

### Gratis platform til realtidssporing

<http://www.gpstracker.nu>

Brugernavn og adgangskode til platformen er de sidste 6 cifre i sporingsenhedens ID-nummer. Du kan sende en sms med "ID\*password" (Uden anførelsestegn " "). (sporingsenhedens standardadgangskode er 123456) til sporingsenheden for at kontrollere ID-nummeret. Du kan ændre adgangskoden, men ikke brugernavnet. Vi kan ændre brugernavnet, hvis du beder os om det. Ved at logge ind på webstedet kan du se aktuel position på Google Maps eller et lokalkort. Du kan også få vist historikken for en bestemt dato og tid.

### 1. Isætning af SIM-kort

Holderen til SIM-kortet sidder på siden af enheden under den lange smalle gummiprop, der først aftages. Tryk på den gule knap med et lille redskab, og holderen skubbes ud. Sæt SIM-kortet i holderen og skub holderen på plads igen (kontrollér, at SIM-kortet er isat korrekt). Til sidst sættes den lange smalle gummiprop på igen.

**BEMÆRK:** 1. Denne sporingsenhed anvender et 2. generations-GSM-netværk, og sporing uploades kun gennem 2. generations-GPRS. Den kan ikke bruges sammen med et CDMA-netværk eller et 3. generationsnetværk (WCDMA eller CDMA2000).

2. Inden SIM-kortet isættes eller udtages, skal sporingsenheden være slukket.



## 2. Tænd/sluk (on/off)

- ◆ Hvis enheden er slukket (OFF), skal du trykke på SOS-knappen, indtil den grønne LED-pære lyser. Slip knappen igen, og sporingsenheden er tændt (ON). Når LED-pæren blinker en gang hver 4. sekund, betyder det, at sporingsenheden er klar til brug.
- ◆ Hvis enheden er slukket, kan den også tændes automatisk ved at trække SIM-kortets holder ud og skubbe den på plads igen.
- ◆ Hvis enheden er slukket, tilsluttes enhedens ladekabel for opladning, og enheden tænder automatisk.
- ◆ Hvis enheden er tændt, skal du holde SOS-knappen nede, indtil den grønne LED-pære blinker flere gange meget hurtigt efter hinanden. Slip knappen og tryk tre gange på SOS-knappen, og den grønne LED-pære slukker, og enheden er slukket.
- ◆ Når sporingsenhedens batteristand er lav, slukker enheden automatisk.

## 3. LED-indikator

Grøn LED-pære blinker én gang:	GSM og GPS virker
Grøn LED-pære blinker to gange:	GSM virker, men GPS-signalet er svagt
Grøn LED-pære blinker tre gange:	GSM og GPS virker, men batteristanden er lav
Grøn LED-pære blinker fire gange:	GSM virker, men lav batteristand og svagt GPS-signal
Grøn LED-pære lyser konstant:	GSM søger efter netværk
Grøn LED-pære er helt slukket:	Enheden er slukket
Grøn LED-pære blinker hurtigt:	Ind- eller udgående opkald eller sms
Rød LED-pære blinker én gang:	Registrering af sporing starter
Rød LED-pære blinker to gange:	Seneste uploading af sporing mislykkedes
Rød LED-pære blinker tre gange:	Seneste uploading af sporing mislykkedes, og registrering af sporing starter

## 4. Opladning af sporingsenheden

- ◆ Advarsel: Denne sporingsenhed bruger 5 V jævnstrømsspænding til opladning. En for høj spænding eller vekselstrøm kan beskadige enheden eller forårsage ulykker. Kontrollér, at adaptermodellen passer til sporingsenheden. Vi anbefaler, at du bruger OEM-laderen til opladning af sporingsenheden.
- ◆ Brug usb-ladekablet til opladning af sporingsenheden. Fjern gummiproppen på siden af enheden og sæt usb-kablet i sporingsenhedens biladapter. Adapterens LED-pære lyser rødt under opladningen.

Hvis den lyser grønt, betyder det, at opladningen er færdig. Opladningstiden er ca. 3-4 timer.

- ◆ Brug hjemme-AC-adapteren til opladning af sporingsenheden. Sæt usb-kablet i AC-adapteren og fortsæt som ovenfor beskrevet. Opladningen tager ca. 3-4 timer.
- ◆ Batteriets levetid er ca. 10-15 dage. Dog kan standby-tiden være kortere i forskellige situationer. (F.eks. hvis GPS-funktionen er aktiveret konstant, kan det reducere standby-tiden med 1-2 dage. Også et svagt GSM-signal kan reducere standby-tiden m.m.)

### 5. Genindstilling af standardindstillinger

Træk SIM-kortet ud af holderen, der sidder i siden af sporingsenheden. Tryk på SOS-knappen og hold den nede. Skub SIM-kortets holder på plads igen i enheden, og enheden tænder automatisk. Nogle få sekunder senere blinker den grønne LED-pære 10 gange og lyser så konstant. Slip SOS-knappen og sporingsenhed er igen indstillet med standardkonfiguration.

**BEMÆRK:** Alle gemte telefonnumre og adgangskoder er blevet slettet. Adgangskoden er ændret til standardadgangskoden: 123456.

### 6. Antenne

- ◆ GSM- og GPS-antennen er indbygget i sporingsenheden.
- ◆ Sporingsenheden må ikke være i nærheden af meget metal. Det vil svække GSM- og GPS-signalet.

### 7. Vandtæt

Sporingsenheden er vandtæt op til niveau IP 56. Det betyder, at regn og stænk ikke kan beskadige sporingsenheden. Enheden kan ikke tåle at komme ned i vand.

### 8. Strømbesparende stødsensorstyring

Sporingsenheden har indbyttet stødsensor, og som standard er stødkontrol aktiveret. Hvis sporingsenheden flytter sig, tænder GPS'en, og positionen uploades automatisk. Hvis sporingsenheden ikke flytter sig i to minutter, slukker GPS og GPRS automatisk (positionen uploades ikke). Det er med til at forlænge batteriets levetid.

### 9. Betingelser for anvendelse

Arbejdstemperaturen skal være mellem  $-20^{\circ}\text{C}$  og  $60^{\circ}\text{C}$ . Ved brug ved højere temperaturer kan standardspecifikationerne muligvis ikke overholdes. Tåler opbevaring fra  $-40^{\circ}\text{C}$  til  $80^{\circ}\text{C}$ .

## 3. Funktionsbeskrivelse og betjeningsvejledning

### Tilføjelse, sletning og kontrol af telefonnummer

Der er to måder, hvorpå positionen kan findes øjeblikkeligt. Den ene er ved at bruge et indstillet telefonnummer til at kalde sporingsenheden op. Sporingsenheden svarer automatisk og sender oplysning

om positionen tilbage via sms. Hvis der ikke er indstillet et telefonnummer, kan alle telefonopkald udløse positionsangivelse. Den anden måde er at sende en sms inkl. adgangskode til sporingsenheden for at udløse positionsangivelsen og uploade den. Denne metode kan bruges af alle telefoner. Blot kræves der en adgangskode, som derfor bør opbevares på et sikkert sted.

#### 1. Tilføjelse af telefonnummer via sms

Send en sms med "ADDPHONE\*123456\*A\*telefonnummer"(Uden anførelsestegn " "). Telefonnummer er det telefonnummer, du vil indstille sporingsenheden til. "ADDPHONE" er en kommando og "123456" er adgangskoden. "A" er en forvalgt position. Alle sporingsenheder har tre forvalgte positioner, A, B og C, så du kan forudindstille tre telefonnumre. Hvis tilføjelsen af telefonnummer lykkes, sender sporingsenheden følgende besked tilbage: "Add Preset Phone OK". Hvis kommandoen eller adgangskoden ikke er korrekt, bliver telefonnummeret ikke tilføjet, og sporingsenheden svarer med følgende besked "Bad Command " eller "Wrong Password".

#### 2. Sletning af telefonnummer via sms

Send en sms med "DELETEPHONE\*123456\*A" til sporingsenheden. "DELETEPHONE" er en kommando, og "123456" er adgangskoden. "A" er en position. Der er tre positioner "A", "B" and "C". Hvis sletningen lykkes, sender sporingsenheden følgende besked tilbage: "Delete Preset Phone OK". Hvis kommandoen eller adgangskoden ikke er korrekt, mislykkes handlingen, og sporingsenheden sender følgende besked tilbage: "Bad Command " eller "Wrong Password".

#### 3. Kontrol af telefonnummer via sms

Send en sms med "CHECKPHONE\*123456" til sporingsenheden. "CHECKPHONE" er en kommando, og "123456" er adgangskoden. Hvis handlingen lykkes, sender sporingsenheden følgende besked tilbage: "Preset Phone A: 13322990998 - B 13322990033 - C 13316868198". Telefonnumrene er kun eksempler. Hvis kommandoen eller adgangskoden ikke er korrekt, mislykkes handlingen, og sporingsenheden sender følgende besked tilbage: "Bad Command " eller "Wrong Password".

### **Ændring og kontrol af adgangskode**

#### 1. Ændring af adgangskode til sporingsenhed

Send en sms med "CHANGEPASSWORD\*123456\*888888" til sporingsenheden. "CHANGEPASSWORD" er en kommando, og "123456" er den gamle adgangskode. "888888" er den nye adgangskode. Hvis handlingen lykkes, sender sporingsenheden følgende besked tilbage: "New Password 888888" til alle indstillede telefonnumre. Hvis kommandoen eller adgangskoden ikke er korrekt, mislykkes handlingen, og sporingsenheden sender følgende besked tilbage: "Bad Command " eller "Wrong Password".

**Bemærk:** Kun det indstillede telefonnummer kan ændre adgangskoden.

#### 2. Kontrol af adgangskode til sporingsenhed

Send en sms med "CHECKPASSWORD" til sporingsenheden. "CHECKPASSWORD" er en kommando. Hvis handlingen lykkes, sender sporingsenheden følgende besked tilbage: "Password 888888". "888888" er et eksempel.

**BEMÆRK:** Kun det indstillede telefonnummer kan kontrollere adgangskoden.

#### **Indstilling af webstedets IP-adresse på server**

Send en sms med "IP\*123456\*121.37.59.109,8066" til sporingsenheden. "IP" er den faste kommando, og "123456" er adgangskoden. "121.37.59.109,8066" er vores webstedes IP-adresse på serveren. Hvis indstillingen lykkedes, modtages der en sms: "Set IP Address Successfully". IP-adressen kan blive ændret ved opgradering af tjenesten. Dette vil blive oplyst på vores websted eller ved henvendelse til vores agenter.

**BEMÆRK:** Sporingsenheden har følgende standard IP-adresse: 123456\*121.37.59.109,8066. Det er ikke nødvendigt at indstille den på ny, medmindre vores IP-adresse er blevet ændret, eller du tidligere selv har ændret indstillingen. Kontakt forhandleren eller gå ind på vores websted.

### Indstilling af APN-navn

Nogle mobiltelefonselskaber kræver, at der er indstillet et APN-navn for at få adgang til internettet via GPRS. Send en sms med "APN\*123456\*apnname" til sporingsenheden. "APN" er den faste kommando, "123456" er adgangskoden og "apnname" er mobiltelefonselskabets APN-navn. Hvis handlingen lykkedes, modtages der følgende sms: "APN: apnname".

**BEMÆRK:** Nogle mobiltelefonselskaber kræver ikke indstilling af et APN- eller GPRS-brugernavn og adgangskode. Kontakt dit mobiltelefonselskab for at få dette bekræftet eller for at få oplyst APN- og GPRS-brugernavn og adgangskode.

Udbyder	APN	Bruger	Password
TDC	internet		
Telenor	Internet.telenor.dk		
Telia	www.internet.mtelia.dk	Telia	

### Indstilling af GPRS-brugernavn og -adgangskode

Send en sms med "USERNAME\*123456\*username\*password" til sporingsenheden. "USERNAME" er en kommando, "123456" er sporingsenhedens adgangskode, "username" er mobiltelefonselskabets GPRS-brugernavn, "password" er mobiltelefonselskabets GPRS-adgangskode. Hvis handlingen lykkedes, sender sporingsenheden følgende besked tilbage: "Username:username, Password:password". Kontakt mobiltelefonselskabets hotline for at få oplyst GPRS-brugernavn og adgangskode. Nogle mobiltelefonselskaber kræver ikke indstilling af GPRS-brugernavn og -adgangskode. Hvis kommandoen eller adgangskoden ikke er korrekt, mislykkes handlingen, og sporingsenheden sender følgende besked tilbage "Bad Command " eller "Wrong Password"

**BEMÆRK:** Inden sporingen kan uploades, skal IP, APN, GPRS-brugernavn og adgangskode indstilles (2. generations GSM-netværk APN, GPRS-navn og adgangskode. 3. generationsnetværk kan ikke anvendes til denne sporingsenhed). Disse skal kun indstilles én gang, da de gemmes i sporingsenhedens hukommelse.

### Kontrol af sporingsenhedens ID-nummer

Send en sms med "ID\*123456". "ID" er den faste kommando, og "123456" er adgangskoden. Hvis handlingen lykkedes, modtages der følgende sms: "ID: CW0810C12345678901". "CW0810C12345678901" er sporingsenhedens unikke ID-nummer. Nummeret anvendes til at identificere sporingsenheden ved uploading til webstedet.

### **Indstilling af GPS tænd/sluk-styring via stødsensor (standardindstilling fra fabrik)**

Send en sms med "SHOCKCONTROL\*123456" til sporingsenheden. "SHOCKCONTROL" er en kommando, og "123456" er adgangskoden. Indstil GPS'en til at blive styret af stødkontrol-tilstanden, så sporingsenheden hhv. tænder og slukker. Hvis sporingsenheden flytter sig, tænder GPS'en, og hvis sporingsenheden ikke flytter sig i mere end to minutter, slukker GPS'en, således at batteriets levetid forlænges. Hvis sporingsenheden i denne tilstand ikke kan modtage et GPS-signal, fordi den er indendørs eller under jorden, vil den sende den tidligere position.

### **Udløsning af øjeblikkelig uploading af sporing (fra standby til aktiv tilstand)**

Send en sms "UPLOADTRACKING \*123456" til sporingsenheden. "UPLOADTRACKING" er en kommando, og "123456" er adgangskoden. Når sporingsenheden modtager sms'en, uploader den øjeblikkeligt den aktuelle position. Hvis sporingsenheden ikke flytter sig i mere end to minutter, slukker GPS og GPRS, og enheden går på standby. Stødsensoren og en sms kan udløse, at sporingsenheden begynder at uploade sporingen.

### **Forblive online (kontinuerlig uploading af sporing)**

Send en sms med "ONLINE \*123456" til sporingsenheden. "ONLINE" er en kommando, og "123456" er adgangskoden. Når sporingsenheden modtager sms'en, vedbliver den med at uploade den aktuelle position uden at gå i passiv-mode, uanset om sporingsenheden flytter sig eller ej. Denne indstilling kan anvendes til at spore en stjålet bil.

### **Starte og stoppe uploading af sporing via sms**

Ved at sende en sms med "START\*123456" eller "STOP\*123456" til sporingsenheden kan du starte og stoppe sporingsenhedens uploading af position til webstedet. "START" eller "STOP" er den faste kommando, og "123456" er adgangskoden. Ved stop går sporingsenheden på standby, GPS og GPRS slukker, og uploading af sporing til websted stopper, men GSM er stadig på standby. Ved at sende en START-sms kan sporingsenheden aktiveres.

### **Aktivering af stød- og bevægelsesalarm (kan anvendes som bilalarm)**

Send en sms med "SHOCKALARM\*123456" til sporingsenheden. "SHOCKALARM" er en kommando, og "123456" er adgangskoden. Hvis handlingen lykkedes, sender sporingsenheden følgende besked tilbage: "Set Shock Alarm OK". Hvis kommandoen eller adgangskoden ikke er korrekt, mislykkes handlingen, og sporingsenheden sender følgende besked tilbage: "Bad Command" eller "Wrong Password".

Efter aktivering af stødalarmen vil systemet kontrollere stødsensoren. Hvis stødsensoren udløses, sender sporingsenheden en alarm og oplysning om position via sms til den, der har indstillet alarmen, og sender

samtidig oplysning om alarmer til webstedets server. Hvis sporingsenheden fortsætter med at flytte sig, sender sporingsenheden alarmoplysninger hvert andet minut via sms. Efter tre alarmer stopper stødalarmer. Stødalarmer kan aktiveres igen ved at sende en sms. Denne funktion tænder ikke for GPS'en kontinuerligt. GPS tænder kun, når stødalarmer udløses.

Stød- og bevægelsesalarmerens sms er følgende:

ObjectMove

Latitude:22.680206N

Longitude:114.146998E

Speed(km/h):45.0

Direction(Degrees):303.30

GMT:2008/04/25 08:29:06.000

Battery:78%

**BEMÆRK:** Denne alarm kan også indstilles på webstedet.

#### **Alarm ved uden for området**

Send en sms med "SETAREA\*123456\*A22.670000N114.140000E\*B22.680000N114.140000E" til sporingsenheden. "SETAREA" er en kommando, og "123456" er adgangskoden.

"A22.670000N114.140000E" er længdegraden og breddegraden for det første punkts position (A),

"B22.680000N114.140000E" er længdegraden og breddegraden for det andet punkts position (B).

**Bemærk:** Uden for området kræver indstilling af to punkter, punkt A og B. Punkt A skal være til venstre neden for punkt B. Formatet for længdegrad og breddegrad for hvert punkt er som følger:

Breddegradsformatet er YY.YYYYYYN. Det består af otte cifre + et bogstav, N eller S, som står for hhv.

nordlig og sydlig breddegrad. Hvis der ikke er otte tal, tilføjes et 0. Længdegradsformatet er

XXX.XXXXXXE. Det består af ni cifre + et bogstav, E eller W, som står for hhv. østlig og vestlig

længdegrad. Hvis der ikke er ni cifre, tilføjes et nul. Hvis kommandoen og adgangskoden er korrekt, sender sporingsenheden følgende besked tilbage: "Set Over Area Alarm OK" for at angive, at handlingen er

gennemført. Hvis kommandoen eller adgangskoden ikke er korrekt, mislykkes handlingen, og

sporingsenheden sender følgende besked tilbage: "Bad Command " eller "Wrong Password"

Når alarmer for uden for området er stillet, finder anlægget positionen hver 5. minut og kontrollerer, om genstanden er i eller uden for området. Hvis genstanden er uden for området, sender sporingsenheden en sms til telefonen, som aktiverer alarmer, og sender samtidig alarminformationen til webstedets server.

Ved alarm uden for området sendes følgende sms-information:

**OverArea**

**Latitude:22.680206N**

**Longitude:114.146998E**

**Speed(km/h):45.0**

**Direction(Degrees):303.30**

**GMT:2008/04/25 08:29:06.000**

**Battery: 89%**

**BEMÆRK:** Denne alarm kan også indstilles på webstedet.

### **Alarm ved over hastighed**

Send en sms med "SETSPEED\*123456\*040" til sporingsenheden. "SETSPEED" er en kommando, og "123456" er adgangskoden. "040" er den indstillede registreringshastighed, som skal bestå af tre tal mellem 000 og 999. Måleenheden er km/time. Sporingsenheden sender følgende besked tilbage: "Set Over Speed Alarm OK", hvis handlingen er gennemført. Hvis kommandoen eller adgangskoden ikke er korrekt, mislykkes handlingen, og sporingsenheden sender følgende besked tilbage: "Bad Command " eller "Wrong Password"

Når alarmen for over hastighed er indstillet, finder anlægget positionen hver 5. minut og kontrollerer, om sporingsenhedens hastighed er over den indstillede hastighed. Hvis hastigheden er over den indstillede hastighed, sender sporingsenheden en sms til telefonen, som aktiverer alarmen, og den sender samtidig alarminformationen til webstedets server.

Alarm-sms'en ved over hastighed er følgende:

**OverSpeed**

**Latitude:22.680206N**

**Longitude:114.146998E**

**Speed(km/h):45.0**

**Direction(Degrees):303.30**

**GMT:2008/04/25 08:29:06.000**

**Battery: 78%**

**BEMÆRK:** Denne alarm kan også indstilles på webstedet.

### **Alarm ved lav batteristand**

Når sporingsenhedens batteristand er lav, blinker sporingsenhedens grønne LED-pære tre eller fire gange, og sporingsenheden sender automatisk oplysning om lav batteristand til det først indstillede telefonnummer.

### **Annullering af alle alarmindstillinger**

Send en sms med "CANCELARM\*123456" til sporingsenheden. "CANCELALARM" er en kommando, og "123456" er adgangskoden. Sporingsenheden sender følgende besked tilbage: "All Alarm Cancel", og annullerer alle sporingsenhedens alarmindstillinger, inkl. stødalarm, uden for området-alarm, over hastighedsalarm, realtidssporingstilstand m.m. Hvis kommandoen eller adgangskoden ikke er korrekt, mislykkes handlingen, og sporingsenheden sender følgende besked tilbage: "Bad Command " eller "Wrong Password".

### **SOS-nødkald**

Tryk på SOS-knappen i seks sekunder. Først blinker LED-pæren meget hurtigt, og så slukker den. Slip knappen, og sporingsenheden sender en SOS-besked til alle tre indstillede telefonnumre:

**HELP!**

**Latitude:22.680206N**

**Longitude:114.146998E**

**Speed(km/h):45.0**

**Direction(Degrees):303.30**

**GMT:2008/04/25 08:29:06.000**

**Battery: 68%**

Hvis sporingsenheden modtager HELP-information, er det fordi, der er trykket på SOS-knappen. Kontakt brugeren og hør om vedkommende har brug for hjælp.

### **Indstilling af sprog**

Send en sms med "ENGLISH\*123456" til sporingsenheden. "ENGLISH" er en kommando, og "123456" er adgangskoden. Hvis handlingen lykkedes, sender sporingsenheden følgende besked tilbage: "Set Language to English". Hvis kommandoen eller adgangskoden ikke er korrekt, mislykkes handlingen, og sporingsenheden sender følgende besked tilbage: "Bad Command " eller "Wrong Password". Efter indstilling af sprog til engelsk, skifter alle sms-informationer til engelsk. Standardsproget er engelsk.

## 4. Vejledning til platform

Kan kun anvendes for realtidssporingsprodukter, f.eks. CCTR-800/801/808/810 m.m.

Det er gratis at anvende platformen.

**Gratis platform til realtidssporing:** <http://www.gpstracker.nu>

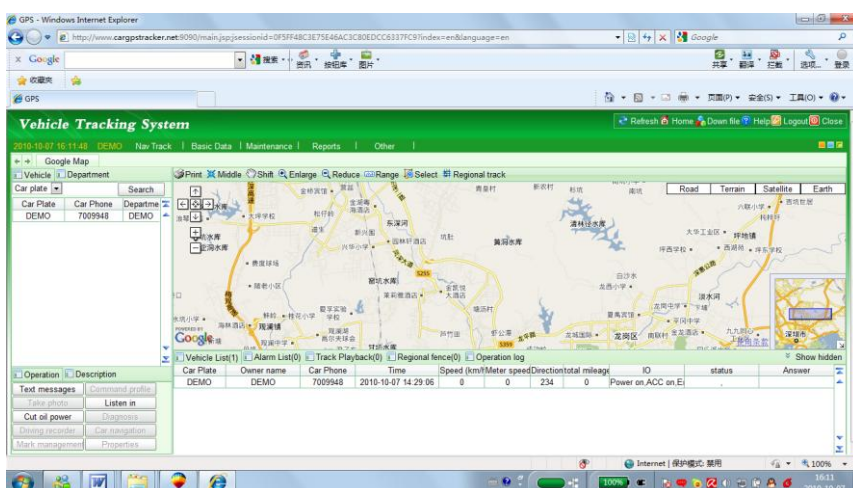
Alle sporingsenheder har et unikt brugernavn og en unik adgangskode. Brugernavnet er de sidste seks cifre i sporingsenhedens nummer. Hvis f.eks. sporingsenhedens ID er: CW0810C12345678901, så er brugernavnet for denne sporingsenheds platform: 678901, og adgangskoden til platformen for dette brugernavn er også: 678901.

### Platform-login

Gå ind på <http://www.gpstracker.dk>. Følgende login-side vises:

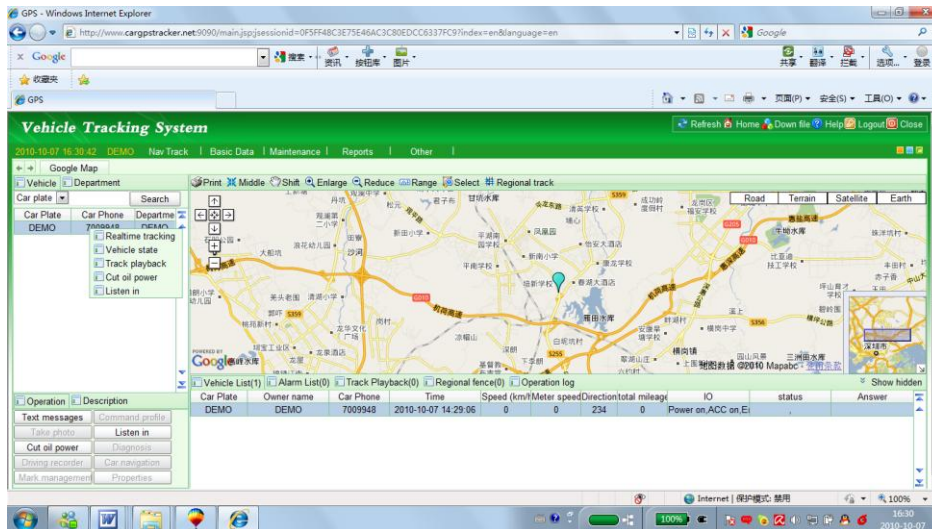


### Sporingside

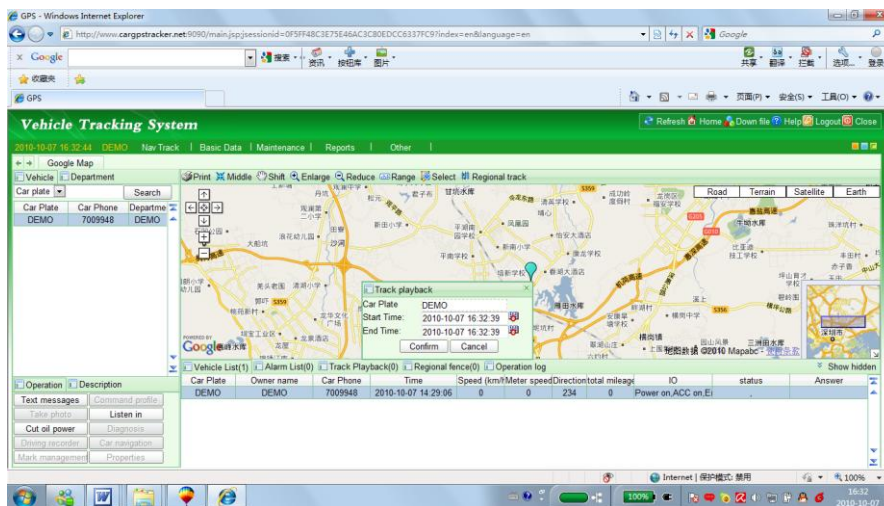


Efter login vises først ovenstående billede. Dobbeltklik med venstre museknap på "Car plate", og bilens seneste position vises på kortet.

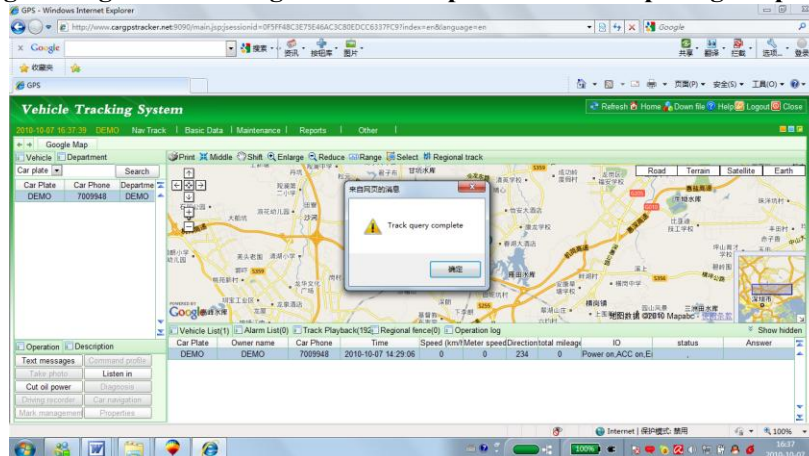
## Visning af historik



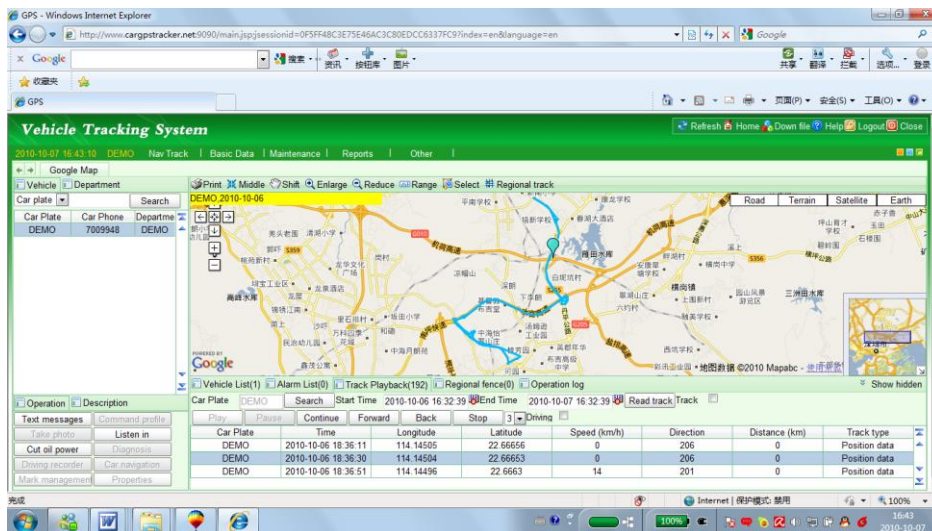
Før musen hen over "Car plate" og klik med højre museknap, og en menu fremkommer. Klik på "Track playback" med venstre museknap, og der fremkommer en menu, hvor du kan vælge dato og klokkeslæt.



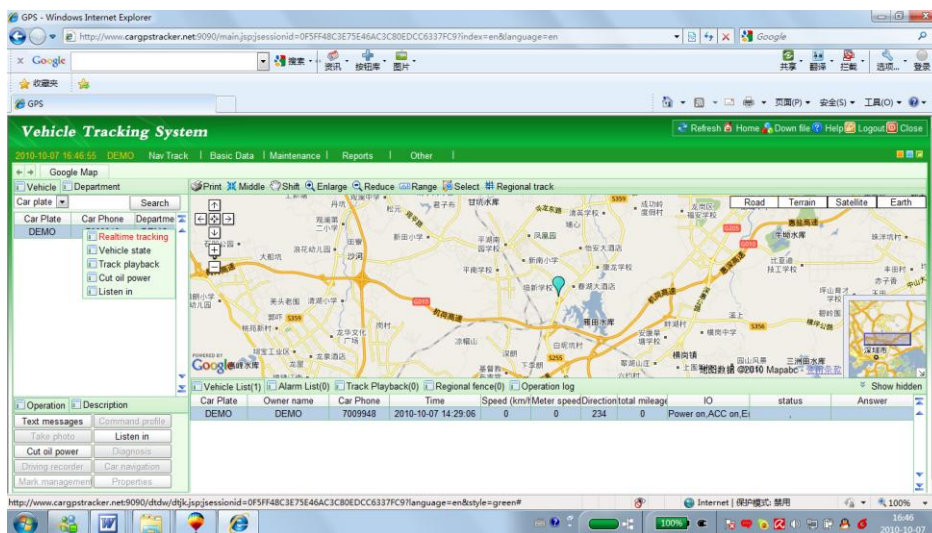
Vælg dato og klokkeslæt og klik dernæst på "Confirm". Sporingen uploades til computeren.



Klik på "OK" og dernæst i menuen på "Track playback" med venstre museknap. Der fremkommer en ny menu for visning af sporing. Klik på menuen "Play" med venstre museknap, og visning af sporingen starter på kortet.



## Realtidssporing



Før musen hen over "Car plate" og klik med højre museknap, og en menu fremkommer. Klik på "Realtime tracking" med venstre museknap, og den valgte bil vil blive sporet i realtid.

## 5. Krav til sporingenhed

- Denne sporingenhed anvender et 2.generations-GSM-netværk, og sporing kan kun uploades gennem 2. generations-GPRS. Den virker ikke sammen med et CDMA-netværk eller 3. generationsnetværk (WCDMA eller CDMA2000).
- Sporingsenheden har en indbygget GSM- og GPS-antenne. Sporingenheden skal være anbragt, så den kan modtage GPS-signalet, normalt bag sædet, på midterarm lænet, under bagruden eller handskerum. Sporingenheden må ikke være anbragt i nærheden af meget metal eller magnetiske komponenter.
- Sporingsenheden bruger et litiumbatteri med høj kapacitet. En opladning strækker til ca. 1-7 dage.

Sporingsenheden og DC-adapteren kan forbindes til bilens batteri, således at den til stadighed er forsynet med strøm. Brug EOM-adapteren hertil.

4. Sporingsenheden har et indbygget GSM- og GPS-modul. Derfor bør du slukke for sporingsenheden på særlige steder, hvor brug af mobiltelefon ikke er tilladt, f.eks. om bord på fly, på hospitaler og benzinstationer m.m.
5. GPS'en skal bruge 10-200 sekunder til at finde positionen. Hvis GSM-signalet er svagt, eller netværket er meget optaget, kan en sms via GSM-netværket være forsinket. Dette er normalt.

## **6. Fejlfinding**

1. Sporingsenheden slukker af sig selv: Kontrollér, at batteriet er anvendeligt. Prøv at genoplade det. Kontrollér, at SIM-kortet er korrekt isat.
2. Hvis sporingsenheden ikke sender en besked tilbage via sms eller ikke kan uploade positionen til webstedet, skal du kontrollere, at SIM-kortet har GPRS-funktion. Læs den sms-besked, som sporingsenheden sender tilbage. Kontrollér, at SIM-kortet viser opkalds-ID og har sms-servicefunktion, og at SIM-kortets pinkode er deaktiveret.
3. Sporingsenheden svarer ikke og ringer ikke: Kontrollér, at sporingsenheden er tændt, SIM-kortet er i orden, og at mobiltelefonen virker i området.

## 7. Instruktionsoversigt

Funktion	Sms-besked	Bemærk	Svar	Bemærk
Tilføje telefonnummer	ADDPHONE*123456*A*13322990998	Alle mobiltelefonnumre kan indstille	Add Preset Phone OK	Svar til den anvendte telefon
Slette telefonnummer	DELETEPHONE*123456*A	Alle mobiltelefonnumre kan slettes	Delete Preset Phone OK	Svar til den anvendte telefon
Kontrollere telefonnummer	CHECKPHONE*123456	Alle mobil tlf. nr. kan kontrolleres	A:13316868198 B:13322990998 C:13322990033	Svar til den anvendte telefon
Ændre adgangskode	CHANGEPASSWORD*123456*888888	Kun indstillede mobil tlf. nr. kan ændre	New Password 888888	Svar til den indstillede telefon
Kontrollere adgangskode	CHECKPASSWORD	Kun indstillede mobil tlf.nr. kan kontrollere	Password: 888888	Svar til den indstillede telefon
Indstille IP-adresse	IP*123456*121.37.59.109,8066	Alle mobil tlf.nr. kan indstille	IP: 121.37.59.109,8066	Svar til den anvendte telefon
Indstille APN-navn	APN*123456*apnname	Alle mobil tlf.nr. kan indstille	APN:apnname	Svar til den anvendte telefon
Indstille GPRS-brugernavn og -adgangskode	USERNAME*123456*username*password	Alle mobil tlf.nr. kan indstille	Username:username, Password:password	Svar til den anvendte telefon
Kontrollere sporingsenhedens ID-nummer	ID*123456	Alle mobil tlf.nr. kan indstille	ID No:20080808001	Svar til den anvendte telefon
Indstille GPS-styring via stødsensor	SHOCKCONTROL*123456	Alle mobil tlf.nr. kan indstille	GPS & GPRS is controlled by shock sensor	GSM er aktiveret. GPS styres af stødsensoren.
Forblive online	ONLINE*123456	Alle mobil tlf.nr. kan indstille	Trigger tracker upload current location immediately	Svar til den anvendte telefon
Stoppe uploading af sporing via sms	STOP*123456	Alle mobil tlf.nr. kan indstille	Turn off GPS and GPRS, the GSM go to standby status	Svar til den anvendte telefon
Starte uploading af sporing via sms	START*123456	Alle mobil tlf.nr. kan indstille	Turn off GPS and GPRS, the GSM go to standby status	Svar til den anvendte telefon
Indstille stød- og bevægelsesalarm	SHOCKALARM*123456	Alle mobil tlf.nr. kan indstille	Set Shock & Move Alarm OK	Svar til den anvendte telefon
Indstille alarm for uden for område	SETAREA*123456*A22.670000N114.140000E*B22.680000N114.140000E	Alle mobil tlf.nr. kan indstille	Set Over Area Alarm OK	Punkt A skal være øst for og neden for punkt B
Indstille alarm for over hastighed	SETSPEED*123456*080	Alle mobil tlf.nr. kan indstille	Set Over Speed Alarm OK	Svar til den anvendte telefon
Annullere alle alarmindstillinger	CANCELALARM*123456	Alle mobil tlf.nr. kan indstille	All Alarm Cancel	Svar til den anvendte telefon
Indstille sprog til engelsk	ENGLISH*123456	Alle mobil tlf.nr. kan indstille	Set language to English	Svar til den anvendte telefon
SOS nødkald	Tryk på SOS-knappen, indtil den grønne LED-pære slukker		HELP + oplysning om position	Sender SOS HELP oplysning til alle indstillede telefoner

## Bemærkninger

1. Standardadgangskoden er 123456. Hvis f.eks. sporingsenhedens telefonnummer er 13088803220, og du ønsker at indstille den til telefonnummer 13322990033, skal du sende en sms med: "ADDPHONE \*123456\*A\*13322990033" til 13088803220. Hvis sporingsenheden svarer "SET OK", betyder det, at handlingen er gennemført.
2. Tilføj først det indstillede telefonnummer og skift dernæst adgangskoden.
3. Alle sporingsenheder kan indstilles med tre telefonnumre.
4. Alle sms-informationer er på engelsk. Anførelsestegn skal ikke medtages i sms-beskeden.

## Specifikationer

GSM-modul	SIMCOM 900	GPS-modul	Globalsat Sirf-Star eller MTK
GSM-frekvens	850/900/1800/1900 MHz	GPS-kanal	32 kanaler
GSM-/GPS-antenne	Indbygget	Positionsnøjagtighed	10-20 meter
GPS koldstartstid	36 sekunder	GPS varmstartstid	1 sekund
Ladestrøm	5V/300mA	Standby-strøm	1-5 mA
Uploadingsstrøm	<200mA	Batteri	2000mAh
Arbejdstemperatur	-20 °C til +55 °C	Absolut temperatur	-35 °C til +70 °C
Opbevaringstemperatur	-40 °C til +80 °C	Registreringspunkt GPRS	ingen 32768

**Skulle du have spørgsmål, eller mod forventning have problemer med dette produkt, er du meget velkommen til at rette henvendelse til os.**

**ALASKA SERVICE TLF. 98 37 42 12**

**Mandag – Torsdag fra kl. 9.00 til 16.00/Fredag fra kl. 9.00 til 15.00**

**EMAIL: [service@alaska.dk](mailto:service@alaska.dk)**