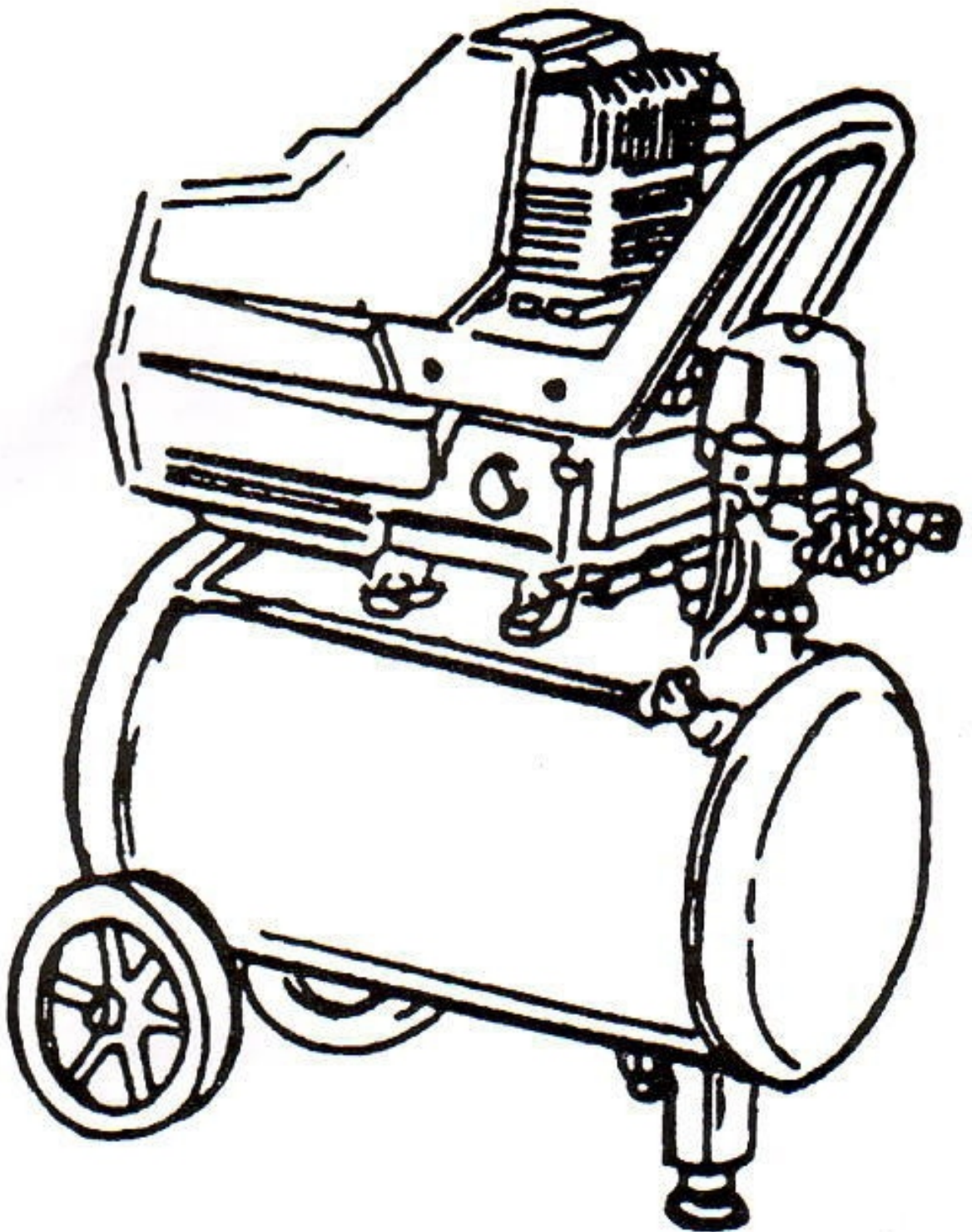


INSTRUKTIONSBOG

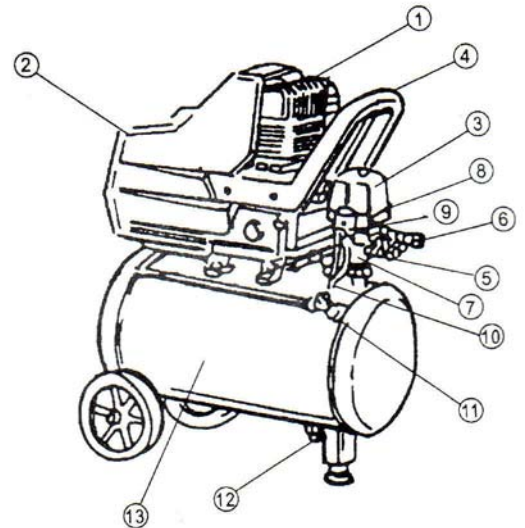


1: GENERELT

For sikker og tilfredsstillende brug ved betjening af SELEKTA kompressoren, læs sikkerhedsanvisninger og brugsvejledninger grundigt inden maskinen tages i brug.

2: VIGTIGSTE KOMPONENTER

1	Topstykke
2	Plast kåbe
3	Automatik
4	Håndtag
5	Reduktionsventil
6	Kobling
7	Sikkerhedsventil
8	Udluftnings slange
9	Vandudskiller
10	Nedkabel
11	Kontraventil
12	Vandaftapningsventil
13	Beholder



3: TEKNISKE DATA

Nedtilslutning 230v – 50HZ

Motorydelse 1,84 kw / 2,5HK

Omdrejninger 2800 omdr/min

Beholder 24 liter

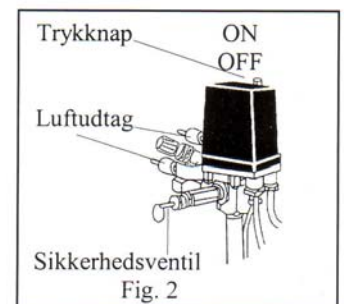
Max driftstryk ps er 8 bar

Højeste driftstemperatur T max er 70 grader C

Laveste driftstemperatur T min er –40 grader C

4: FØR IBRUGTAGNING

1. Kontroller kompressoren for eventuelle transportskader eventuelle skader skal straks meldes til transportfirmaet, som leverede kompressoren.
2. Før ibrugtagning kontroller oliestanden på kompressoren **oliestanden skal være til midten af skueglaset**
3. Kompressoren må kun startes og stoppes på automatikken
4. Kompressoren må ikke opstilles i våde eller fugtige rum, Udsæt ikke kompressoren for regn
5. Beskyt kablet mod varme olie og skarpe kanter
6. Lad kompressoren køre 5 min. Uden belastning første gang For at smøre alle bevægelige dele
7. Anbefalet olie er SAE 5/40 fuldsyntetisk.



5. BETJENING

1. Fjern beskyttelsesproppen og monter luftfilter. Påfyld olie og sæt olieproppen fast før kompressoren startes
2. Afmonter aldrig nogle dele af kompressoren når der er tryk på tanken.
3. Tag altid stikket ud af stikkontakten, før udskiftnings- og vedligeholdelsesarbejde.
4. Juster aldrig på sikkerhedsventilen
5. Anvend aldrig kompressoren med lav eller for høj el-spænding
6. Skal der anvendes forlængerkabel, skal der benyttes kabel med min.2,5m², kabeltromler må ikke anvendes.
7. Sluk aldrig kompressoren ved at slukke på stikkontakten. Sluk altid på kompressorens automatik
8. Hvis kontraventilen ikke virker, så kompressoren lukker alt luften ud efter at være stoppet skal kontraventilen renses
9. Kompressorolien skal være ren , oliestanden skal være som vist på oliepinden

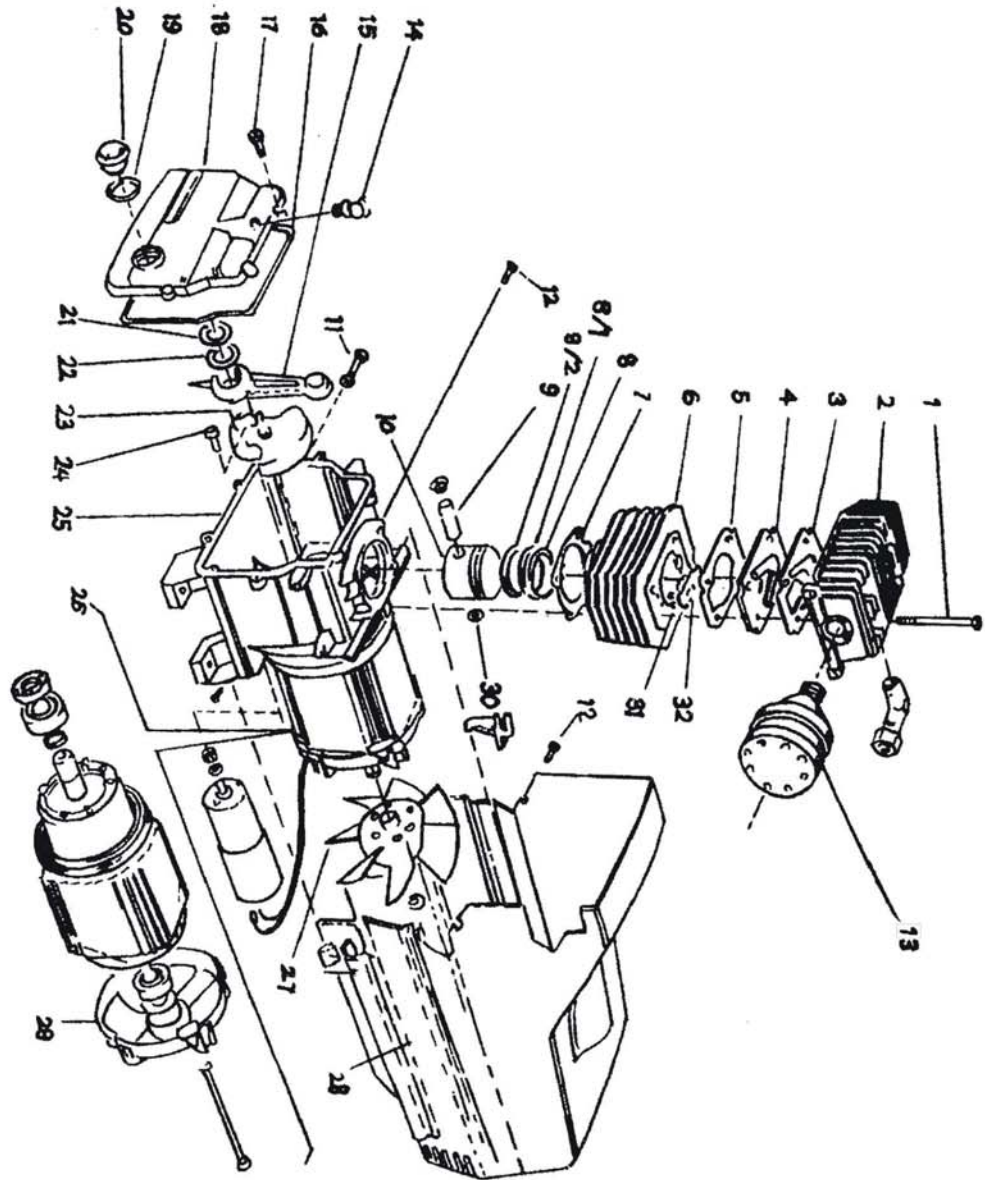
6. VEDLIGEHOLDELSE

1. Efter de første 5 driftstimer, skal olien udskiftes med SAE 5/40 fuldsyntetisk
2. Kontroller oliestanden efter hver 20. driftstime og efterfyld om nødvendigt.
3. Kondensvand skal tømmes for hver 20 driftstimer. Dette gøres ved at løsne bundskruen.
4. Efter hver 500 driftstimer skal olien skiftes, brug fuldsyntetisk olie sae 5/40 fuldsyntetisk desuden skal luftfiltret renses
5. Kontroller sikkerhedsventilen mindst 1 gang om året, dette gøres ved at trække i ringen/splitten yderst på sikkerhedsventilen.

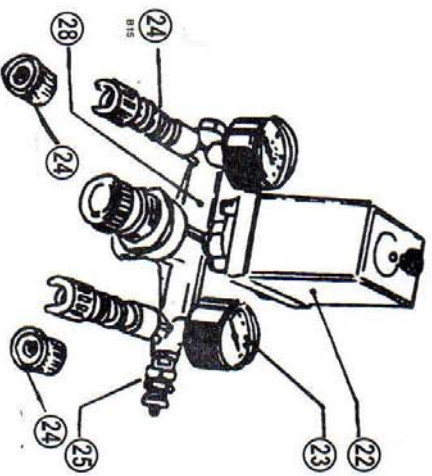
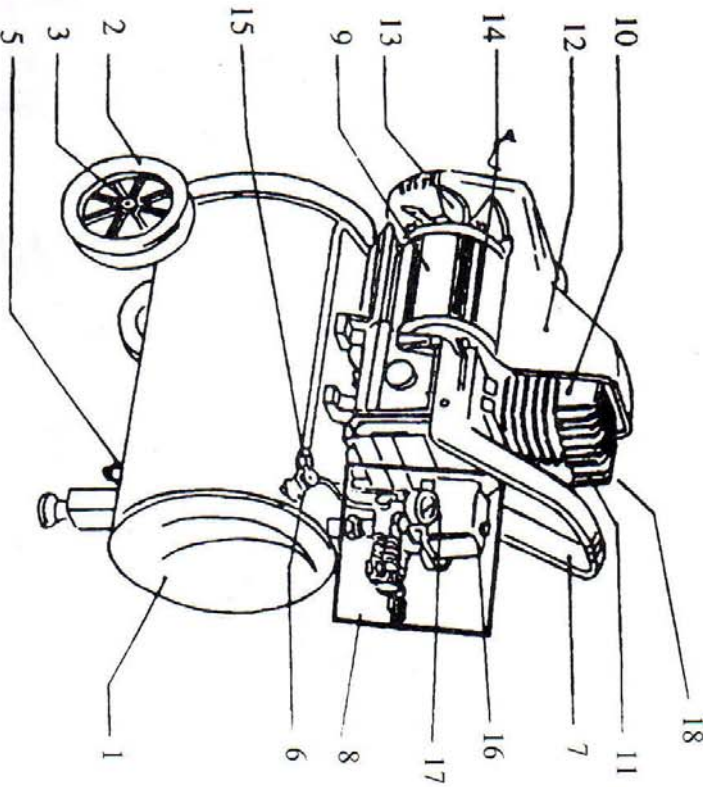
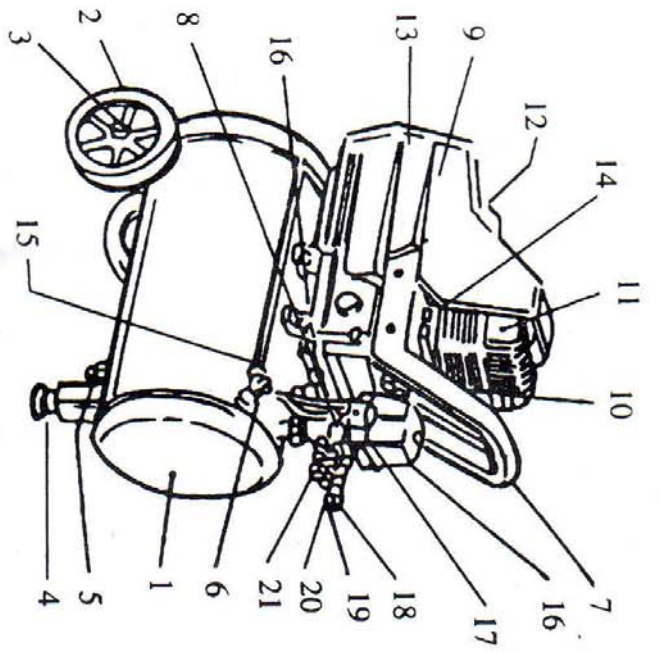
8. FEJLFINDING

Fejl	Fejlen kan skyldes	Fejlen afhjælpes således
Motoren kører ikke, Kører for langsomt, Eller bliver varm.	(1) Fejl i ledning, eller underspænding (2) Ledning er for tynd eller for lang. (3) Fejl i kompressorens automatik. (4) Motorfejl	(1) Kontroller ledning og spændingen (2) Udskift ledningen (3) Reparer eller udskift (4) Reparer eller udskift
Motoren/pumpen sidder fast	(1) Bevæglige dele sidder fast p.g.a. manglende olie. (2) Bevæglige dele beskadigede, eller fastlåst af fremmedlegeme	Kontroller krumtap, plejlstang, lejer stempel, stempelringe etc.
Rystelser eller unormal støj	(1) Forbindende dele løsnede (2) Fremmedlegeme i kompressoren (3) Stemple rammer ventilpladen (4) Bevægelige dele alvorligt beskadiget.	(1) Kontroller og efterspænd (2) Kontroller og rens (3) Udskift med tykkere pakning. (4) Reparer eller udskift.
Trykket ikke højt nok, ingen tryk eller nedsat ydeevne	(1) Motor kører for langsomt (2) Luftfilter er fyldt med skidt (3) Sikkerhedsventilen er utæt (4) Trykrøret er utæt (5) Pakninger er utætte (6) Ventilplade er beskadiget eller kokset til (7) Stempel og cylinder beskadiget eller ødelagt.	(1) Kontroller og afhjælp fejlen (2) Rens eller udskift filteret (3) Kontroller og justér (4) Kontroller og reparer (5) Kontroller og udskift (6) Udskift og rengør delene (7) Reparer eller udskift
Problemer med olie, sprøjt mm.	(1) Olie niveauet er for højt (2) Trykrøret er stoppet (3) Stempelring og cylinder beskadiget eller ødelagt.	(1) Hold niveauet indenfor området (2) Kontroller og rens (3) Reparer eller udskift

Kompressor blok splittegning



NO.	Designation	Quantity	
1	Bolt	4	
2	Cylinder cover	1	
3	Washer of cylinder cover	1	
4	Valve base	1	
5	Washer of valve base	1	
6	Cylinder	1	
7	Washer of crank box	1	
8	Piston ring AC	1	
8	Piston ring ROF	1	
8	Piston ring ROS	1	
9	Piston pin	1	
10	Piston	1	
11	Bolt M8×10	1	
12	Bolt M5×15	4	
13	Air filter	1	
14	Oil-filling hole plug	1	
15	Link rod	1	
16	Washer	1	
17	Bolt M5×15	6	
18	Cover of crank box	1	
19	Washer of oil filling hole	1	
20	Oil-filling hole plug	1	
21	Spring ring ϕ 23E	1	
22	Washer	1	
23	Crank	1	
24	Bolt M8×20UNI5931 sin	1	
25	Crank box	1	
26	Motor-combination V110-Hz60	1	
26	Motor-combination V220-Hz50	1	
26	Motor-combination V240-Hz50	1	
27	Fan	1	
28	Compressor guard cover	1	
29	Rear motor cover	1	
30	Clamp	2	
31	Dowel pin	2	
32	Valve socket strip	1	



NO.	Designation	Quantity	
1	Air reservoir		
2	Riding wheel		
3	Stud of riding wheel		
4	Front rubber support base		
5	Blowdown valve		
6	One-way valve		
7	Handle		
8	Coneroller combination		
9	Motor		
10	Inlet air filter		
11	Compressor component		
12	Guard cover of compressor		
13	Fan		
14	Security brake of motor		
15	Duplex type feed connector		
16	Automatic air breaker		
17	Pressure meter		
18	Air gate throat		
19	Slide air gate throat		
20	Global air gate throat		
21	Fast connector		
22	Pressure switch		
23	Pressure gauge		
24	Connector		
25	Composite pressure regulator		
26	Regulation valve		