

Inden du tager klimaanlægget i brug, bør du læse denne betjeningsvejledning grundigt og gemme den til eventuelt senere brug.

TODELT KLIMAANLÆG

MSV1-12HRN1

BETJENINGSVEJLEDNING

Inden installation af dette klimaanlæg skal det godkendes af dit elforsyningselskab.

INDHOLD

1. Sikkerhedsanvisninger	2
2. Oversigt over dele	5
3. Specialfunktion	6
4. Manuel drift	7
5. Indstilling af luftstrømmens retning	7
6. Optimal drift	8
7. Sådan fungerer klimaanlægget	9
8. Tips til betjening	9
9. Rengøring og vedligeholdelse	11
10. Tips til fejlfinding	13

Læs denne vejledning

I vejledningen finder du mange gode råd til, hvordan du anvender og vedligeholder klimaanlægget korrekt. En smule forebyggende vedligeholdelse kan spare dig for både tid og penge i løbet af klimaanlæggets levetid. I afsnittet Tips til fejlfinding finder du svar på de mest almindelige spørgsmål. Hvis du først gennemgår tipsene til fejlfinding, er det muligvis ikke nødvendigt at tilkalde service.

GIV AGT

- Kontakt en autoriseret servicetekniker, hvis det bliver nødvendigt at udføre reparationer eller service på anlægget.
- Kontakt en montør for installation af anlægget.
- Klimaanlægget er ikke beregnet til at blive brugt af små børn eller svagelige personer uden opsyn.
- Små børn bør holdes under opsyn for at sikre, at de ikke leger med klimaanlægget.
- Hvis ledningen skal udskiftes, må det kun gøres af autoriseret fagmand.
- Installationsarbejdet skal udføres i overensstemmelse med danske ledningsstandarder og må kun udføres af autoriseret fagfolk.

VIGTIGT

1. Anlægget må ikke anvendes med den vandrette luftklap i lukket position.
2. Anlægget må ikke anvendes uden luftfilter.

SIKKERHEDSANVISNINGER

For at undgå at personer kommer til skade eller der sker materiel skade, skal nedenstående vejledning følges. Forkert betjening som følge af, at vejledningen ikke er fulgt, kan forårsage personskade og materiel skade. Alvorsgraden er angivet med følgende symboler:

 **ADVARSEL** Dette symbol angiver livsfare eller risiko for alvorlig personskade.

 **GIV AGT** Dette symbol angiver risiko for personskade eller materiel skade.

Betydningen af de symboler, der er anvendt i denne vejledning, er vist nedenfor.

**Du må aldrig gøre dette.
Du skal altid gøre dette.**

ADVARSEL

<p>Isæt stikket korrekt Ellers er der risiko for elektrisk stød eller brand som følge af stærk varmeudvikling.</p>	<p>Klimaanlægget må ikke standses eller startes ved hhv. at trække stikket ud og sætte det i. Det kan forårsage elektrisk stød eller brand som følge af varmeudvikling.</p>	<p>Brug ikke en defekt eller uspecificeret ledning. Der kan forårsage brand eller elektrisk stød. Hvis ledningen er defekt, skal den udskiftes af autoriseret værksted eller anden fagmand for at undgå ulykker.</p>
<p>Du må ikke ændre ledningens længde eller tilslutte andre apparater til samme stikdåse. Det kan forårsage elektrisk stød eller brand som følge af varmeudvikling.</p>	<p>Betjen ikke klimaanlægget med våde hænder eller i fugtige omgivelser. Det kan give elektrisk stød.</p>	<p>Luftstrømmen må ikke være rettet direkte mod personer i rummet. Det kan være sundhedsfarligt.</p>
<p>Sørg altid for en effektiv jording. Hvis forbindelsen ikke er jordet, er der risiko for elektrisk stød.</p>	<p>Der må ikke komme vand ind til de elektriske dele. Det kan forårsage fejlfunktion eller give elektrisk stød.</p>	<p>Der skal altid installeres et fejlstrømsrelæ og en separat strømkreds. Manglende installation kan forårsage brand og elektrisk stød.</p>
<p>Afbryd strømmen til anlægget, hvis der kommer unormale lyde, lugte eller røg fra det. Det kan forårsage brand eller elektrisk stød.</p>	<p>Stikket må ikke anvendes, hvis det sidder løst eller er beskadiget. Det kan forårsage brand og elektrisk stød.</p>	<p>Anlægget må ikke åbnes, mens det er i brug. Det kan give elektrisk stød.</p>
<p>Hold våben væk fra apparatet. De kan forårsage brand.</p>	<p>Ledningen må ikke anvendes i nærheden af varmeapparater. Det kan forårsage brand eller elektrisk stød.</p>	<p>Ledningen må ikke være tæt på brandbare gasser eller antændelige stoffer, som f.eks. benzin, benzen, fortynder. Der kan opstå eksplosion eller brand.</p>
<p>Luft godt ud i rummet, inden klimaanlægget startes, hvis der har været gasudslip fra andre apparater. Ellers kan der opstå eksplosion, brand eller forbrændinger.</p>	<p>Anlægget må ikke skilles ad eller ændres. Det kan forårsage funktionsfejl og elektrisk stød.</p>	

 **GIV AGT**

<p>Undgå at røre ved apparatets metaldele, når luftfiltret skal tages ud. Det kan forårsage personskade.</p>	<p>Klimaanlægget må ikke rengøres med vand. Der kan trænge vand ind i apparatet og ødelægge isoleringen. Det kan give elektrisk stød.</p>	<p>Luft godt ud i rummet, hvis der også anvendes en brændeovn i rummet. Ellers kan der opstå iltmangel.</p>
<p>Sluk for apparatet og slå strømmen fra, når det skal rengøres. Apparatet må ikke rengøres, så længe strømmen er tilsluttet, da det kan forårsage brand og elektrisk stød med personskade til følge.</p>	<p>Husdyr og stueplanter må ikke udsættes direkte for luftstrømmen. Dyr og planter kan tage skade.</p>	<p>Må kun anvendes efter formålet. Klimaanlægget må ikke anvendes til opbevaring af præcisionsudstyr, fødevarer, kæledyr, planter eller kunstgenstande. Deres kvalitet kan blive forringet, m.m.</p>
<p>Sluk for apparatet og luk vinduerne ved storm eller orkan. Brug af apparatet, mens vinduer er åbne, kan forårsage vand på gulv og møbler.</p>	<p>Hold på selve stikket, når du tager det ud af stikkontakten. Ellers kan det give elektrisk stød eller skade.</p>	<p>Sluk på stikkontakten, når apparatet ikke bruges i længere tid. Ellers kan der opstå fejl i produktet eller brand.</p>
<p>Undgå at blokere luftindløbet og luftudløbet udvendigt og indvendigt. Det kan forårsage funktionssvigt eller ulykke.</p>	<p>Kontrollér, at monteringsbeslaget til det udendørs apparat ikke er blevet beskadiget efter lang tids brug. Hvis beslaget er beskadiget, er der risiko for, at apparatet kan falde ned og give kvæstelser.</p>	<p>Sæt altid filteret i som angivet. Filteret skal rengøres hver anden uge. Hvis anlægget anvendes uden filter, kan det resultere i funktionsfejl.</p>
<p>Undgå at anvende kraftige rengøringsmidler som f.eks. voks og fortynder. Apparatet rengøres med en blød klud. Ellers kan udseendet blive forringet som følge af, at produktet ændrer farve, eller overfladen bliver ridset.</p>	<p>Undgå at placere tunge genstande på ledningen, eller at den kommer i klemme. Ellers kan der opstå fare for brand eller elektrisk stød.</p>	<p>Vandet fra klimaanlægget må ikke drikkes. Det er ikke rent og kan være sundhedsfarligt.</p>
<p>Vær forsigtig ved udpakningen og installationen. Du kan risikere at skære dig på de skarpe kanter.</p>		<p>Hvis der trænger vand ind i apparatet, sluk da for strømmen til apparatet og afbryderen. Tag ledningen ud af stikkontakten og kontakt en servicetekniker.</p>

SIKKERHEDSANVISNINGER

Inden anlægget tages i brug.

1. Kontakt en montør til at installere anlægget.
2. Sæt stikket korrekt i.
3. Du må ikke bruge en defekt eller ikke-godkendt ledning.
4. Du må ikke tilslutte andre apparater til den samme stikkontakt.
5. Du må ikke anvende en forlængerledning.
6. Du må ikke standse/starte anlægget ved at trække ledningen ud og sætte den i.

Anvendelse

1. Det kan være skadeligt for dit helbred, hvis du udsættes direkte for luftstrømmen i længere tid. Du må ikke udsætte personer, kæledyr og planter direkte for luftstrømmen i længere tid.
2. På grund af risikoen for iltmangel skal rummet udluftes godt, når anlægget bruges sammen med en brændeovn eller andre opvarmningsapparater.
3. Klima-anlægget må ikke anvendes til særlige, ikke-angivne formål (f.eks. opbevaring af præcisionsudstyr, fødevarer, kæledyr, planter eller kunstgenstande). De kan risikere at tage skade.

Rengøring og vedligeholdelse

1. Undgå at røre ved apparatets metaldele, når filteret tages ud. Du kan risikere at skære dig på de skarpe metalkanter.
2. Der må ikke bruges vand til indvendig rengøring af klima-anlægget. Vand kan ødelægge isoleringen og muligvis give elektrisk stød.
3. Inden anlægget rengøres, skal strømmen og afbryderen være slået fra.

Service

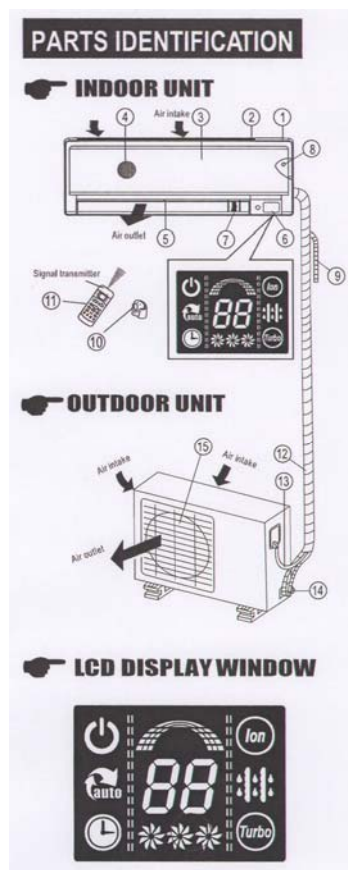
Kontakt et autoriseret serviceværksted, hvis reparation eller vedligeholdelse er nødvendig.

Driftstemperaturer

KØLEDRIFT				VARMEDRIFT			
INDENDØRS		UDENDØRS		INDENDØRS		UDENDØRS	
MAKS.	MIN.	MAKS.	MIN.	MAKS.	MIN.	MAKS.	MIN.
32° C	17° C	43° C	18° C	30° C	17° C	24° C	-7° C

Bemærk: Den højeste ydeevne opnås inden for disse driftstemperaturer.

Oversigt over dele



OPERATION-indikatorlampe

Lyser, når klimaanlægget er i brug.

AUTO-indikatorlampe

Lyser, når klimaanlægget er i AUTO-drift.

TIMER-indikatorlampe

Lyser, når TIMER anvendes.

CLEAN AIR-indikatorlampe

Lyser, når CLEAN AIR-funktionen er aktiveret, og iongeneratoren generer nok negative ioner til at fylde rummet med frisk og naturlig luft.

DEFROST-indikatorlampe

(Kun modeller med køle/varmefunktion)

Lyser, når klimaanlægget automatisk begynder at afrime, eller når varmluftsfunktionen er aktiveret ved varmedrift.

Indendørs apparat

1. Frontpanelets ramme
2. Bageste luftindløbsrist
3. Frontpanel
4. Luftrensningsfilter og luftfilter
5. Vandret rist til luftstrøm
6. Display
7. Lodret rist til luftstrøm
8. Manuel betjeningskontakt
9. Afløbsrør
10. Holder til fjernbetjening
11. Fjernbetjening

Udendørs apparat

12. Tilslutningsrør
13. Forbindelseskabel
14. Spærreventil
15. Ventilatorkappe

BEMÆRK:

Alle illustrationer i denne vejledning er kun vejledende. De kan afvige en smule fra det faktiske klimaanlæg, og det er den faktiske udformning, der gælder.

TURBO-indikatorlampe

Lyser kun, når TURBO-funktionen er valgt i køledrift eller varmedrift.

DIGITALT DISPLAY

Viser den aktuelt indstillede temperatur, når klimaanlægget er i brug. Når SELF CLEAN-funktionen er aktiveret, står der "SC" i displayet.

FAN SPEED-indikatorlampe

Viser den valgte ventilatorhastighed: AUTO (ingen) og tre ventilatorhastigheder: LOW☀, MED☀☀ og HIGH☀☀☀.

Displayet er opdelt i tre zoner. Når den indendørs ventilator er tændt, tændes zonerne gradvist.

SPECIALFUNKTION

CLEAN AIR-funktion

Luftkvalitet er nøglen til komfort. Dette klimaanlæg er forsynet med en iongenerator, som genererer en stor mængde negative ioner, så rummet fyldes med frisk og naturlig luft. Hele familien kan nyde godt af en naturlig, ren og sund luft hver dag.

SELF CLEAN-funktion

- Dette er en funktion, der anvendes efter frakobling af køledriften til at rense fordampere og holde den frisk til næste gang. Funktionen er nem at betjene, da den styres via fjernbetjeningen.
- For modeller, der kun har kølefunktion, kører klimaanlægget i "FAN ONLY"-indstilling ved ventilatorhastigheden LOW i 30 minutter, hvorefter funktionen deaktiveres og apparatet slukker.
- For modeller med køle- og varmfunktion kører klimaanlægget i FAN ONLY-indstilling ved ventilatorhastigheden LOW i 13 minutter – i varmedrift ved ventilatorhastigheden LOW i 1 minut – i FAN ONLY-indstilling i 2 minutter. Derefter deaktiveres funktionen, og apparatet slukker.

Bemærk

- Denne funktion kan kun anvendes i COOL-drift (AUTO COOL, FORCED COOL) og DRY-drift.
- Inden funktionen vælges, anbefales det at lade klimaanlægget køre i køledrift i ca. en halv time.
- Når Self Clean-funktionen aktiveres, annulleres alle TIMER-indstillinger.
- Self Clean-driften deaktiveres ved at trykke på knappen SELF CLEAN igen på fjernbetjeningen, og funktionen deaktiveres og apparatet slukker.

Follow Me-funktion

Fjernbetjeningen fungerer som en fjernstyret termostat, hvilket gør det muligt at styre temperaturen præcist på stedet.

Follow Me-funktionen aktiveres ved at pege med fjernbetjeningen mod apparatet og trykke på knappen Follow Me. I fjernbetjeningens display vises den faktiske temperatur på stedet. Fjernbetjeningen sender signalet til klimaanlægget hvert tredje minut, indtil der trykkes på knappen Follow Me igen. Hvis anlægget ikke modtager signalet for Follow Me i syv minutter, afbrydes Follow Me-funktionen automatisk.

Manuel drift

Du kan midlertidigt vælge manuel drift, hvis du ikke kan finde fjernbetjeningen eller dens batterier er opbrugte.

1. Hold i hver sin side af panelet og træk det ud. Panelet åbner øverst i en vinkel på 15°. Panelet skubbes op efter og løftes dernæst op.
2. Tryk på den manuelle betjeningsknap, og indikatorlampen OPERATION lyser. Anlægget kører nu i "AUTO"-drift (temperaturindstillingen er låst på 24° C).
3. Tryk to gange på knappen for at slukke for klimaanlægget.

VIGTIGT

- For hvert tryk på den manuelle betjeningsknap skifter driftsfunktionen i denne rækkefølge: AUTO -> COOL -> OFF.
- Tryk på den manuelle betjeningsknap for at vælge tvungen COOL-drift. Denne funktion anvendes kun til afprøvning af apparatet. Du bør ikke vælge denne funktion.
- For at genoptage betjeningen med fjernbetjeningen skal du anvende fjernbetjeningen direkte igen.

Indstilling af luftstrømmens retning

- Luftstrømmens retning skal være indstillet korrekt, ellers kan der opstå ubehag eller temperaturforskelle i rummet.
- Den vandrette klap indstilles ved hjælp af fjernbetjeningen.
- Den lodrette ventilationsklap indstilles manuelt.

Regulering af den lodrette luftstrøms retning (op/ned)

Klimaanlægget regulerer automatisk den lodrette luftstrømsretning i overensstemmelse med den valgte driftsmåde.

Sådan indstilles den lodrette luftstrøms retning

Dette skal gøres, mens apparatet kører. Tryk på knappen SWING på fjernbetjeningen for at bevæge klappen og tryk igen, når klappen står i den ønskede position.

- Indstil retningen for den lodrette luftstrøm til den ønskede.
- Når klimaanlægget startes, sendes den lodrette luftstrøm automatisk i den retning, der er lagret i mikroprocessoren.

Sådan indstilles den vandrette luftstrøms retning (venstre/højre)

Den lodrette ventilationsklap indstilles manuelt ved hjælp af håndtaget på venstre eller højre side af den lodrette klaps arm (afhængig af modellen). Pas på ikke at få fingrene i klemme i ventilatoren, den vandrette klap eller at beskadige den lodrette klap. Når klimaanlægget kører, og den vandrette klap står i en bestemt position, flyttes håndtaget til venstre for luftudløbet (eller højre, afhængig af modellen) til den ønskede position.

Sådan drejes luftstrømsretningen automatisk (op/ned)

Denne funktion udføres, mens klimaanlægget kører. Hold knappen SWING på fjernbetjeningen nede i mere end to sekunder, og den vandrette klap drejer automatisk.

- Funktionen deaktiveres ved at trykke på SWING igen.

GIV AGT

- Knappen SWING kan kun aktiveres, hvis klimaanlægget er i drift.
- Klimaanlægget må ikke køre i længere tid, når luftstrømsretningen er rettet nedad under køling eller affugtning. Det kan bevirke, at der dannes kondens på overfladen af den vandrette klap, hvilket kan medføre, at der drypper vand på gulvet eller inventaret.
- Den vandrette klap må ikke justeres manuelt. Brug altid knappen SWING. Hvis klappen justeres manuelt, kan der opstå funktionsfejl. Hvis klappen ikke fungerer korrekt, skal klimaanlægget straks standses, hvorefter det kan genstartes.
- Hvis klimaanlægget startes igen med det samme, vil der gå ca. 10 sek., før den vandrette klap bevæger sig.
- Den vandrette klaps åbningsvinkel må ikke være for lille, da afkølingen og opvarmningen ikke bliver optimal, hvis luftstrømsområdet er for lille.
- Apparatet må ikke anvendes, hvis den vandrette klap er lukket.
- Når klimaanlægget tilsluttes strømmen første gang, kan der komme en lyd fra den vandrette klap i ca. 10 sek. Dette er normalt.

OPTIMAL DRIFT

For at opnå en optimal ydeevne bedes følgende bemærket:

- Luftstrømmens retning skal indstilles korrekt, så den ikke er rettet mod personer.
- Temperaturen indstilles, så den mest behagelige temperatur opnås. Apparatet må ikke indstilles på meget høje eller lave temperaturer.
- I COOL eller HEAT-drift skal døre og vinduer være lukkede, ellers nedsættes ydeevnen.
- Brug knappen TIMER ON på fjernbetjeningen til at vælge det tidspunkt, hvor klimaanlægget skal koble til.
- Der må ikke anbringes genstande tæt på luftindløbet eller luftudløbet, da klimaanlæggets effektivitet kan blive nedsat, eller det kan standse helt.
- Luftfilteret skal rengøres regelmæssigt, ellers nedsættes køle- og varmeeffekten.
- Apparatet må ikke anvendes, hvis den vandrette klap er lukket.

Anbefaling: Brug en el-varmeovn sammen med klimaanlægget, hvis den udendørs temperatur er under 0° C. Vi anbefaler stærkt altid at have maskinen sat til for at sikre en problemfri drift.

Sådan fungerer klimaanlægget

AUTO-funktion

- Når klimaanlægget er indstillet på AUTO-funktion, aktiveres automatisk hhv. afkøling og opvarmning (kun køle- og varmemodeler) eller ventilatorfunktionen alene afhængig af temperaturindstillingen og rumtemperaturen.
- Klimaanlægget styrer automatisk rumtemperaturen, så den svarer til den indstillede temperatur.
- Hvis der ikke kan opnås en behagelig temperatur med AUTO-funktionen, kan klimaanlægget indstilles manuelt.

SLEEP-funktion

Hvis du trykker på knappen SLEEP på fjernbetjeningen under afkøling, opvarmning (afhængig af modellen) eller i AUTO-funktion, øges kølingen hhv. sænkes opvarmningen med 1° C pr. time. Den indstillede temperatur vil være stabil to timer senere.

Bemærk: Efter 7 timer i SLEEP-funktion kobler klimaanlægget fra.

DRY-funktion

- Når apparatet er indstillet på affugtning, sker affugtningen automatisk afhængig af forskellen mellem den indstillede temperatur og den faktiske rumtemperatur.
- Under affugtningen reguleres temperaturen ved at kølefunktionen eller ventilatoren alene slås til og fra gentagne gange. Ventilatorhastigheden er LOW.

TIPS TIL BETJENING

Følgende kan forekomme ved normal drift:

1. Beskyttelse af klimaanlægget

- Kompressorbeskyttelse
Kompressoren kan ikke genstartes efter et stop, før der er gået tre minutter.
- Anti-koldluft (kun modeller med køle- og varmefunktion)
Apparatet er konstrueret således, at det ikke kan blæse kold luft under opvarmning, når varmeveksleren til det indendørs apparat er i en af følgende tre situationer, og den indstillede temperatur ikke er nået endnu:
A) Opvarmning er lige begyndt.
B) Ved afrimning.
C) Ved opvarmning ved lav temperatur.
Den indendørs og udendørs ventilator deaktiveres under afrimning (kun modeller med køle- og varmefunktion).
- Afrimning (kun modeller med køle- og varmefunktion)
Der kan dannes rim på det udendørs apparat under en opvarmningscyklus ved lav udendørs temperatur og høj fugtighed, hvilket vil medføre en lavere varmeeffekt.
- Hvis dette sker, vil klimaanlægget afbryde varmedriften og begynde at afrime automatisk.

- Afrimningstiden kan variere fra 6 til 10 minutter afhængig af den udendørs temperatur og den mængde rim, der har dannet sig på det udendørs apparat.
2. Der kommer hvid damp fra det indendørs apparat.
 - Der kan opstå hvid damp i køledrift på grund af stor temperaturforskel mellem luftindløb og luftudløb i et rum med en høj relativ fugtighed.
 - Der kan opstå hvid damp på grund af fugt, som dannes under afrimningsprocessen, når klimaanlægget genstarter i varmedrift efter afrimning.
 3. Klimaanlægget udsender en lav støj
 - Der kan høres en lav hvæsende lyd, når kompressoren kører, eller lige efter den er slået fra. Lyden skyldes det strømmende kølemiddel eller at det lige er holdt op med at strømme.
 - Der kan også høres en lav "pibende" lyd, når kompressoren kører, eller lige efter den er slået fra. Det skyldes temperaturændringer, hvor apparatets plastdele udvider sig ved varme og trækker sig sammen ved kulde.
 - Ligeledes høres der en lyd, når luftklappen vender tilbage til udgangspositionen, første gang strømmen slås til.
 4. Der blæser støv ud fra det indendørs apparat.
 - Dette er normalt, når klimaanlægget ikke har været i brug i længere tid, eller det er første gang, at anlægget tages i brug.
 5. Der kommer en underlig lugt fra det indendørs apparat.
 - Denne lugt stammer fra det indendørs apparats konstruktionsmateriale, inventar eller røg.
 6. Klimaanlægget skifter fra afkøling eller opvarmning (kun modeller med køle- og varmfunktion) til ren ventilatordrift.
 - Hvis rumtemperaturen har nået den indstillede temperatur, kobles kompressoren automatisk fra, og klimaanlægget skifter til ventilatordrift alene (FAN). Kompressoren kobles til igen, når rumtemperaturen stiger til den indstillede temperatur i køledrift (COOL) eller falder til den indstillede temperatur i varmedrift (HEAT) (kun modeller med køle- og varmfunktion).
 7. Ved køledrift i rum med en høj relativ luftfugtighed (over 80 % af den relative luftfugtighed) kan der samle sig vanddråber på det indendørs apparats overflade.
 - Indstil den vandrette klap til maksimalt luftudløb, og vælg høj ventilatorhastighed (HIGH).
 8. Varmefunktion (kun modeller med køle- og varmfunktion)
 - Klimaanlægget trækker varm luft ind fra det udendørs apparat og afgiver denne til omgivelserne via det indendørs apparat i varmedrift. Når udendørstemperaturen falder, reduceres også den mængde varm luft, som klimaanlægget trækker ind. Samtidig øges klimaanlæggets varmebelastning på grund af den store forskel mellem indendørs- og udendørstemperaturen. Hvis det ikke er muligt at opnå en høj nok temperatur med klimaanlægget, anbefaler vi at bruge et ekstra varmeapparat.
 9. Automatisk genstartsfunktion
 - Efter strømsvigt kan klimaanlægget genstartes med de tidligere funktionsindstillinger.
 10. Lynnedslag eller brug af trådløse telefoner i nærheden af anlægget kan medføre, at det ikke fungerer korrekt.
 - Afbryd strømmen til apparatet og tilslut den så igen. Tryk på knappen ON/OFF på fjernbetjeningen for at starte apparatet igen.

RENGØRING OG VEDLIGEHOLDELSE

ADVARSEL: Inden rengøring af apparatet skal strømmen til apparatet slås fra.

Rengøring af det indendørs apparat

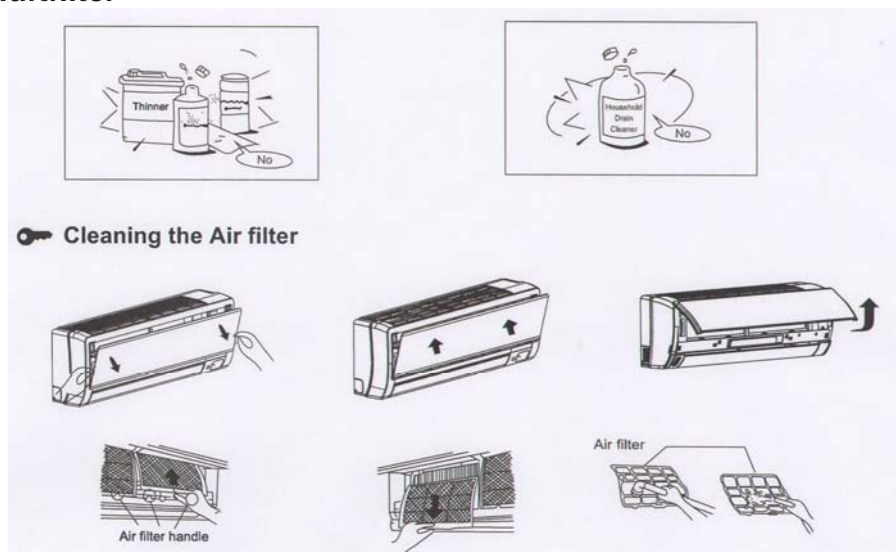
VIGTIGT: Anlægget skal slukkes inden rengøring.

1. Brug en blød klud til aftørring.
2. Hvis det indendørs apparat er meget snavset, kan der anvendes en klud fugtet med koldt vand.
3. Frontpanelet for det indendørs apparat kan ikke aftages. Aftørres med en tør klud efter rengøring.

 **GIV AGT**

- Der må ikke anvendes rengøringsmidler eller andre kemiske produkter til rengøringen. Undgå at bruge blegemidler eller skuremidler. Sådanne produkter må heller ikke opbevares i nærheden af det indendørs apparat.
- Der må ikke anvendes benzin, fortynder, polérmiddel eller lignende opløsningsmidler til rengøringen.

Rengøring af luftfilter

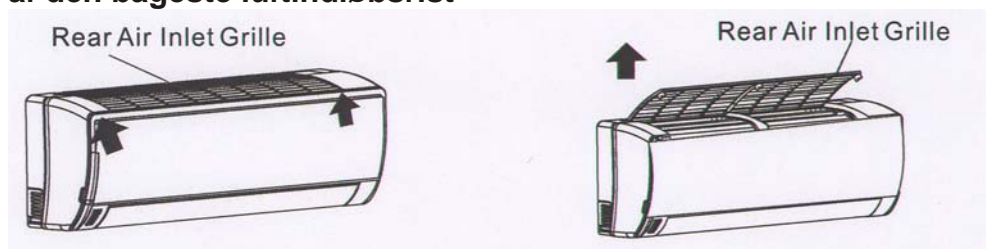


Luftfiltrene bag frontpanelet skal efterses og rengøres hver anden uge eller oftere, hvis det er nødvendigt. Et tilstoppet luftfilter vil nedsætte apparatets køle- og varmeeffekt.

1. Hold i hver sin side af panelet og træk det udad. Panelet åbner opad i en vinkel på 15°. Panelet skubbes opad og løftes derpå op.
2. Hold i luftfiltrets håndtag og løft det lidt op for at tage det ud af filterholderen, og træk det derpå nedad.

3. Luftfilteret tages ud af det indendørs apparat.
 - Luftfilteret rengøres hver anden uge.
 - Luftfilteret rengøres med en støvsuger eller vand og stilles til tørre på et køligt sted.
4. Luftfilteret sættes i igen.
5. Luftfilterets øverste del placeres i apparatet igen. Sørg for, at venstre og højre kant flugter og sæt filteret helt på plads.

Rengøring af den bageste luftindløbsrist



Den bageste luftindløbsrist skal efterses og rengøres hver anden uge eller oftere, hvis det er nødvendigt. En tilstoppet luftindløbsrist vil nedsætte køle/varmeeffekten.

1. Tryk i højre og venstre side af risten med tommelfingeren og løft den op. Risten tages af.
2. Rengøres med vand og aftørres med en tør klud.
3. Den øverste del af risten sættes tilbage i apparatet. Sørg for, at venstre og højre kant flugter og sæt risten helt på plads.

VEDLIGEHOLDELSE

Kontrollér, at luftindløbet eller -udløbet ikke er tilstoppet, hvis anlægget ikke har været i brug i længere tid. Rengøres, hvis de er tilstoppede.

Hvis klimaanlægget ikke skal bruges i længere tid, skal du gøre følgende:

1. Rengør det indendørs apparat og luftfilteret.
2. Vælg FAN only-funktion. Lad ventilatoren køre et stykke tid for at tørre apparatet indvendigt.
3. Slå strømmen fra og tag batteriet ud af fjernbetjeningen.
4. Kontrollér det udendørs apparats dele regelmæssigt. Kontakt en forhandler eller et serviceværksted, hvis service er påkrævet.

Bemærk: Inden rengøring af klimaanlægget skal anlægget slukkes, og stikket trækkes ud.

Kontrollér følgende inden ibrugtagning af apparatet, når det ikke har været i brug i længere tid:

- Kontrollér, at ledningen ikke er beskadiget eller faldet ud.
- Kontrollér, at luftfilteret er sat i.
- Kontrollér, at luftudløbet eller indløbet ikke er tilstoppet.

Tips til fejlfinding

Funktionsfejl og løsninger

Klimaanlægget skal slukkes øjeblikkeligt, hvis en af nedenstående fejl opstår. Strømmen skal slås fra, og det nærmeste serviceværksted kontaktes.

PROBLEM:

- En af følgende fejlmeddelelser vises i det indendørs display: E2, E2, E3, E4, E5 ELLER E6.
- Sikringen springer tit, eller sikkerhedsrelæet udløses ofte.
- Der er kommet fremmedlegemer eller vand ind i klimaanlægget.
- Fjernbetjeningen fungerer ikke eller ikke normalt.
- Andre unormale situationer.

Funktionsfejl	Mulig årsag	Løsning
Apparatet starter ikke	Strømsvigt	Vent til strømmen er genoprettet.
	Stikket er faldet ud.	Kontrollér, at stikket sidder korrekt i stikkontakten.
	Sikringen er sprunget.	Udskift sikringen.
	Batteriet i fjernbetjeningen er brugt op.	Udskift batteriet.
	Tiden, der er indstillet på timeren, er forkert.	Vent indtil timeren er udløbet eller slet timer-indstillingen.
Apparatet køler eller opvarmer ikke rummet særligt godt (kun modeller med køle-/varmefunktion), selv om der strømmer luft ud fra apparatet.	Forkert temperaturindstilling.	Indstil den rigtige temperatur. Se afsnittet "Brug af fjernbetjening".
	Luftfilteret er tilstoppet.	Rengør filteret.
	Døre og vinduer står åbne.	Luk døre og vinduer.
	Det indendørs eller udendørs apparats luftindløb eller -udløb er blokeret.	Fjern blokeringer og start apparatet igen.
	Kompressorens tre minutters beskyttelsesfrakobling er aktiveret.	Vent.
Hvis fejlen ikke er blevet afhjulpet, skal du kontakte en lokal forhandler eller det nærmeste serviceværksted. Husk at oplyse detaljeret, hvad fejlen består i samt apparatmodel.		

**Bemærk: Du må ikke forsøge selv at reparere apparatet.
Du skal altid kontakte et autoriseret serviceværksted.**

CS369-U
2200019091

Skulle du have spørgsmål, eller mod forventning have problemer med dette produkt, er du meget velkommen til at rette henvendelse til os.

ALASKA SERVICE TLF. 98 37 42 33

Mandag – Torsdag fra kl. 9.00 til 16.00/Fredag fra kl. 9.00 til 15.00

EMAIL: service@alaska.dk