

FOR A GOOD REASON  
**GRUNDIG**

## **BRUGERVEJLEDNING**

PIR Bevægelsesalarm



Varenr. 871125206964 ▪ Modelnr. QH-9823/QH-9824



## GENEREL INFORMATION:

Læs og forstå denne brugervejledning inden montering, og gem den til senere brug.

Dette produkt er en adgangskodebetjent, infrarød bevægelsesalarm, der kan bruges som gæstevarsel eller som tyverialarm.

Det er afgørende, at produktet installeres og betjenes i overensstemmelse med følgende anvisninger.

## Indhold:

PIR bevægelsesalarmen leveres med

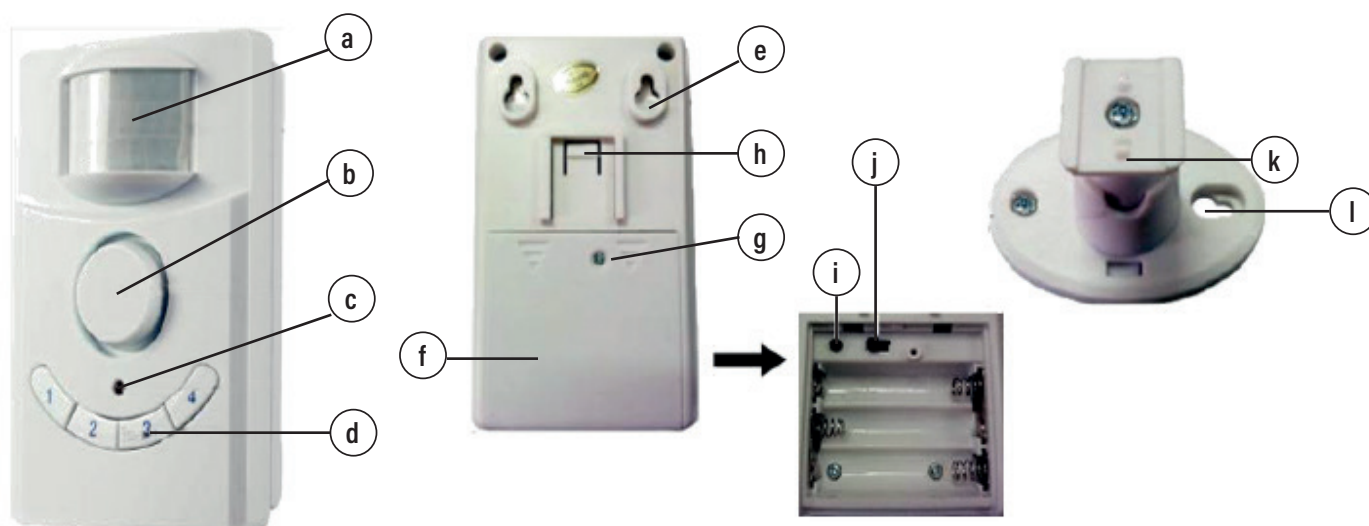
1. 1 stk. infrarød alarm
2. 3 stk. rawplugs
3. 3 stk. skruer
4. 1 stk. drejebeslag
5. 1 stk. brugervejledning

## Beskrivelse:

- a. Hoved på infrarød sensor
- b. Højtaler
- c. Indikatorlys
- d. Nummertaster
- e. Huller til at hænge den infrarøde alarm op
- f. Batteridæksel
- g. Skruer til fastgøring af batteridæksel
- h. Hænekrog
- i. Nulstillingsknap
- j. Kontakt (dørklokke venstre, alarm højre)
- k. Hovede på drejebeslag
- l. Huller til at hænge beslaget op

## Før installation:

For at enheden kan installeres og betjenes skal du bruge et bor, en stjerneskruetrækker og 3 stk. AAA 1,5 V batterier. Ingen af disse leveres sammen med alarmen.



## Betjeningsvejledning

### Isætning af batterier:

Skru skruen (g), der holder batteridækslet (f) på plads, ud og sæt batterierne i. Skru batteridækslet på igen. Indikatorlyset blinker (c).

Bevægelsesalarmen bruger 3 x AAA 1,5V batterier (ikke inkluderet).

Bevægelsesalarmen har 2 funktioner

### For at bruge dørklokkefunktionen:

Flyt kontakten (j) til CHIME-positionen, hvorefter enheden vil være i dørklokkefunktion.

Hvis der registreres bevægelse inden for det infrarøde detektionsområde, høres der en ringelyd.

### For at bruge alarmfunktionen:

Tryk på nulstillingsknappen (i) indtil enheden bipper hurtigt fire gange. Flyt kontakten (j) til ALARM-positionen til højre.

Indtast herefter den ønskede firecifrede adgangskode med tasterne (d). Enheden bipper fire gange for at bekræfte. Indtast herefter den firecifrede adgangskode igen. Enheden bipper to gange for at bekræfte korrekt indtastning af adgangskoden.

Indikatorlyset blinker også. (**OBS!** Hvis adgangskoden ikke er rigtig, vil indikatorlyset ikke blinke).

- Brugeren har nu 45 sekunder til at bevæge sig ud af enhedens detektionsområde.
- Efter 45 sekunder afgiver enheden et bip for at vise, at alarmfunktionen er aktiveret.
- Hvis der detekteres bevægelse, vil det aktivere alarmen, og enheden vil afgive en alarmlyd efter 30 sekunder, medmindre brugeren indtaster adgangskoden inden for de 30 sekunder. Hvis brugeren indtaster adgangskoden efter 30 sekunder, vil enheden stoppe lyden og alarmfunktionen vil blive slået fra.

### Hvordan virker den?

PIR bevægelsesalarmen indeholder en passiv infrarød (PIR) sensor, der detekterer enhver varmekilde, der bevæger sig hurtigere end en vis hastighed. Hvis den detekterer bevægelse, vil den ringe eller afspille en alarm for at gøre dig opmærksom på det.

Samtidigt vil indikatorlyset blinke.

### Placeringsvejledning

For at bestemme nøjagtigt hvor man skal placere alarmen, og hvilket område man skal sigte PIR'en mod, er man nødt til at vide, hvordan PIR-sensoren virker, dens rækkevidde og området den kan dække. Der er også forskellige ting, som kan vildlede den.

Alle genstande udsender infrarød stråling, dvs. varme. Alarmens infrarøde sensor leder efter varmekilder, der bevæger sig. Det er en passiv sensor, hvilket betyder, at den har et lavt strømforbrug, modsat for eksempel et overvågningskamera med infrarøde dioder til nattesyn, som er en aktiv infrarød sensor. Batterierne i denne alarm vil holde i op til adskillige måneder - meget længere end aktive infrarøde systemer.

Undgå at placere enheden på en UPVC-ramme, over en varmekilde (fx en radiator) eller i et fugtigt område såsom et køkken eller badeværelse.

### Tekniske specifikationer

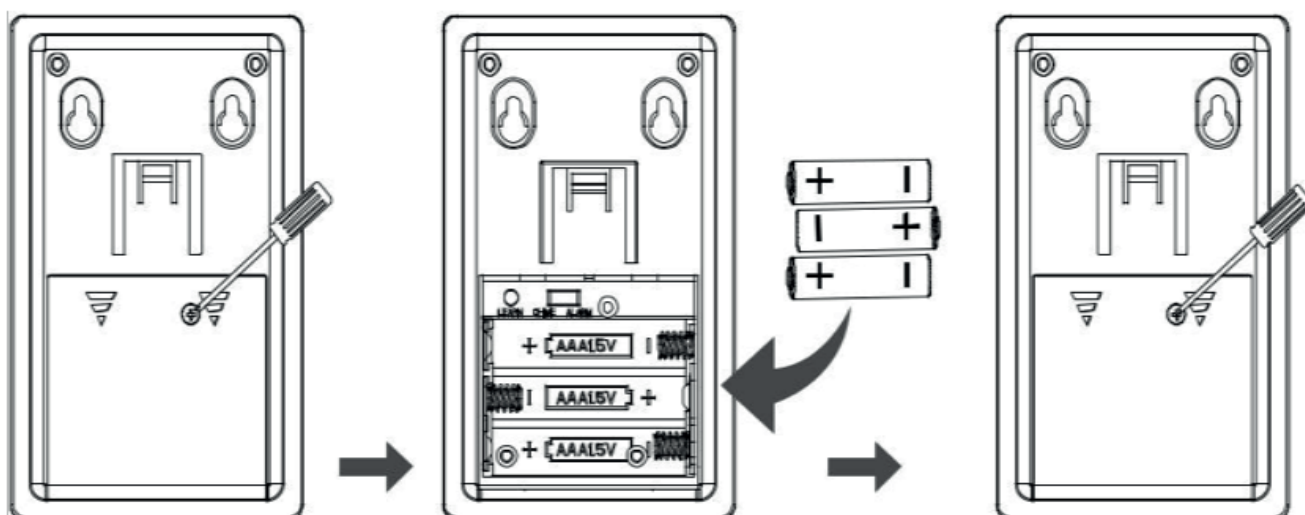
Spænding: 3 stk. AAA alkaline batterier (DC 4,5 V) Infrarødt detektionsområde:  $\geq 5$  m  
Infrarød detektionsvinkel:  $\geq 120$  grader  
Funktioner: Dørklokke og alarm Standby-strøm:  $\leq 50$  mA

### Alarmfunktionen

Adgangskodelængde: 4 cifre  
Timeout for indstilling af adgangskode: 15 sekunder  
Lydstyrke for alarm:  $> 100$  dB  
Driftsstrøm:  $\leq 250$  mA  
Tid til at forlade detektionsområdet: 45 sekunder  
Aktiverings- og deaktiveringstider for alarmfunktion: 30 sekunder  
Tid, alarmer lyder: 30 sekunder

### Dørklokkefunktionen

Afspilningstid: 2 sekunder  
Lydstyrke for dørklokke:  $\geq 100$  dB  
Driftsstrøm:  $\leq 250$  mA



### Installation / Udskiftning af batterier og parring med en kode

1. Løsn skruerne bag på enheden med en lille stjerneskrueetrækker og tag derefter bagdækslet af.
2. Sæt de 3 AAA-batterier i og sørg for at '+' og '-' mærkerne vender rigtigt. 3. Sæt bagdækslet på igen og stram skruerne.

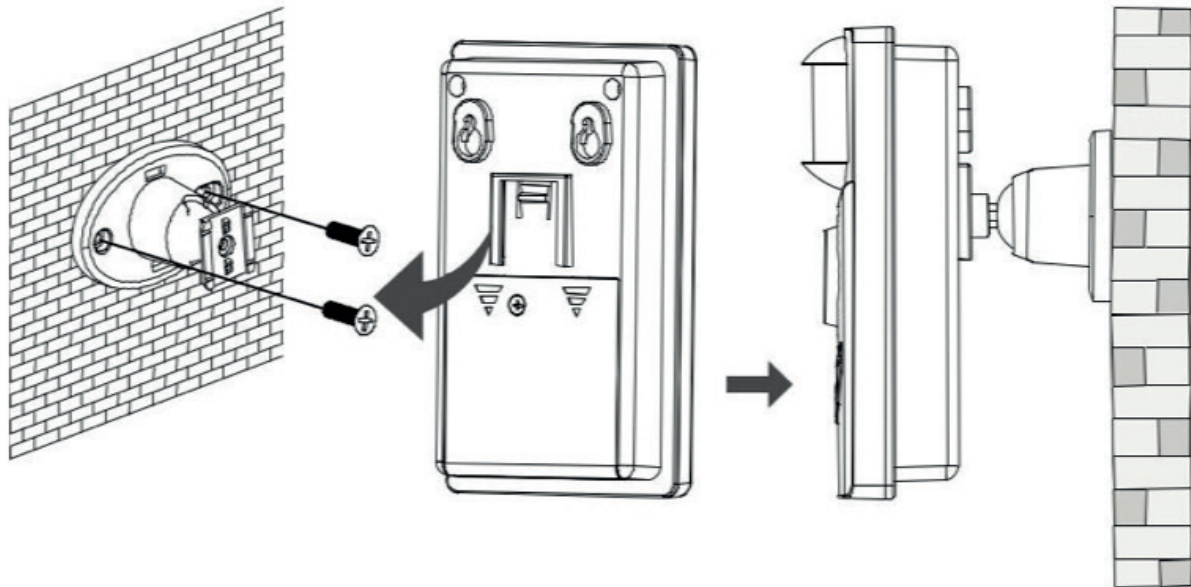
### Installation / Udskiftning af batterier og parring med en kode

1. Løsn skruerne bag på enheden med en lille stjerneskrueetrækker og tag derefter bagdækslet af.
2. Sæt de 3 AAA-batterier i og sørg for at '+' og '-' mærkerne vender rigtigt. 3. Sæt bagdækslet på igen og stram skruerne.

### Generelle retningslinjer

Bland ikke batterityper.

For at opnå den bedste ydelse anbefaler vi, at der kun anvendes nye alkaline batterier af høj kvalitet.



### Vægmontering

For at montere enhederne på væggen skal du bruge et bor og en stjerneskrueetrækker.

**VIGTIGT:** Sørg for, at der ikke er nogen ledninger eller rør som kan blive beskadiget, før du borer hul i væggen. Sørg også for, at monteringspositionen for drejebeslaget og alarmer tager højde om enhedens detektionsområde. (Test for at kontrollere om detektoren virker fra den valgte position.)

- Bor nu to huller i væggen i den ønskede højde.  
Afstanden mellem de to borede huller skal svare til afstanden mellem skruehullerne for neden på drejebeslaget.
- Sæt de to medfølgende rawlplugs (2) i hullerne.
- Skub derefter en skrue (3) gennem hvert af hullerne i drejebeslaget (4).
- Før til sidst de to skruer ind i rawlplugsene og stram dem, indtil drejebeslaget sidder korrekt fast.
- Fastgør nu alarmer (1) til drejebeslaget ved at presse hængekrogen (h) ned over hovedet på drejebeslaget (k).

### Fejlsøgning

Kontrollér følgende, hvis alarmer ikke lyder.

- Flade batterier i begge enheder. Udskift batterierne for at afhjælpe.
- Forkert batteripolaritet. Vend batterierne om for at afhjælpe.

### Gode råd

Der kan være forhold der forstyrrer PIR bevægelsesalarmer, og dermed reducerer effektiviteten.

1. Sensoren kan ikke detektere noget, der har samme temperatur som baggrunden.
2. Enhver varmekilde i bevægelse kan udløse PIT bevægelsesalarmer. For eksempel kan en skygge i bevægelse på en solrig dag udløse alarmer, eller solen der kommer frem bag skyerne. Falske alarmer er sjældne, men vil nogle gange forekomme.
3. Enhver stor varmekilde i bevægelse, herunder dyr, kan udløse sensoren, så undgå travle stier og fortorve.

Forsøg at rette detektoren mod et plant og jævnt opvarmet område med et minimum af skiftende lys og bevægelige genstande. På denne måde vil alarmer have en bedre chance for kun at se den eller de bevægelige genstande/personer, du vil have den til.



Symbolet ovenfor og på produktet betyder, at produktet er klassificeret som elektrisk eller elektronisk udstyr og ikke må bortskaffes sammen med andet husholdningsaffald eller kommercielt affald, når det er udtjent.

Direktivet om affald af elektrisk og elektronisk udstyr (WEEE) er blevet indført for at genanvende produkter ved hjælp af de bedste tilgængelige genvindings- og genanvendelsesteknikker for at minimere påvirkningen på miljøet, behandle eventuelle farlige stoffer og undgå den stigende deponering på lossepladser. Kontakt de lokale myndigheder for at få oplysninger om korrekt bortskaffelse af elektrisk eller elektronisk udstyr.



