



Gasollampa

Bruksanvisning

**Läs bruksanvisningen innan gasollampan tas i bruk.
Spara bruksanvisningen för senare användning.**

Best nr 11866

ALLMÄN INFORMATION

Läs denna bruksanvisning för att bekanta dig med användningen av din nya gasollampa. Spara bruksanvisningen för senare användning.

PRODUKTINFORMATION

| | |
|--------------|---|
| Produktnamn: | NAKANO Gasollampa med piezotändare |
| Modellnr: | D3030 |
| Typ av gas: | 190 g butan-/propangas (gasflaska medföljer inte) |
| Förbrukning: | Ca 70 g/t |
| Effekt: | Ca 1000 watt |



Denna gasollampa använder en 190 g butan-/propangasflaska - typ 200/EN417. Det är farligt att använda andra typer av gas eller gasflaskor med denna gasollampa.

VIKTIG INFORMATION RÖRANDE ANVÄNDNING OCH UNDERHÅLL

- 1) Använd bara gasollampan i väl ventilerade områden utomhus.
- 2) Försök aldrig modifiera eller reparera gasollampan. Tillverkaren åtar sig inget ansvar för olyckshändelser eller skador som orsakas av felaktig användning eller vid användning av en modifierad gasollampa.
- 3) Innan gasflaskan monteras är det viktigt att läsa alla instruktioner, både för gasollampan och på gasflaskan.
- 4) Gasflaskan ska alltid monteras eller bytas utomhus, borta från alla former av användningskällor.
- 5) Montera eller byt aldrig gasflaskan i närheten av andra personer.
- 6) Kontrollera att gasollampans regulator är helt stängd innan montering av gasflaskan.
- 7) Vänta alltid i 30 sekunder efter montering av gasflaskan innan gasollampan tänds.
- 8) Kontrollera alltid packningen med perforeringsröret (Fig. 5) innan du monterar en gasflaska.
- 9) Använd bara det medföljande glödnätet i lampan.
- 10) Tryck aldrig på piezotändaren om det luktar gas.
- 11) Gasflaskan ska ALLTID monteras och demonteras utomhus.
- 12) Gasollampan och gasflaskan ska förvaras otillgängliga för barn.
- 13) Använd aldrig gasollampan om packningen är sliten eller skadad.
- 14) Använd aldrig gasollampan om det finns några defekter eller gasläckage från gasflaskan eller gasollampan.
- 15) I händelse av ett gasläckage ska gasflaskan omedelbart demonteras.
- 16) Ett gasläckage kan upptäckas genom att man sprutar lite såpvatten på gasflaskan där man tror att läckaget kan vara och se om vattnet börjar bubbla.
- 17) Gasollampan ska alltid användas i upprätt läge och den ska stå på en stabil och jämn yta.
- 18) Använd aldrig gasollampan i närheten av brandfarliga material.
- 19) Skaka aldrig gasollampan innan eller under användning.

BRUKSANVISNING

- 20) Gasollampan kan bli mycket het när den är tänd. Kontrollera att gasollampan har svalnat helt innan den flyttas eller packas ned.
- 21) Ta aldrig tag i handtaget på gasollampan medan den är tänd eller varm.
- 22) Byt bara gasflaskan om den är helt tom.

FÖRVARING OCH RENGÖRING AV GASOLLAMPAN

Innan gasollampan packas ned ska regulatören vara helt stängd (Fig. 9). Vi rekommenderar att man rengör lampan och packar ned den om den inte ska användas på en längre tid. Gasollampan kan torkas av med en fuktig, urvriden trasa. Glaset kan rengöras med ett mildt rengöringsmedel.

MONTERING AV LAMPAN

- 1) Ta bort handtaget genom att dra lätt på båda sidor av det (Fig. 1).
- 2) Ta bort locket genom att dra armarna lätt utåt och ta till sist bort glaset från lampan (Fig. 2).
- 3) Montera glödnätet på brännaren (Fig. 3), sätt tillbaka glaset (Fig. 4) och montera locket och handtaget igen.



MONTERING AV GASFLASKA

Läs varningarna på föregående sida innan montering av gasflaskan

- 1) Skruva av foten på gasollampan (Fig. 7).
- 2) Placera gasflaskan i gasollampans fot och skruva upp gasflaskan i botten av lampan (Fig. 8).
- 3) Kontrollera att gasflaskan placeras exakt på packningen med perforeringsröret (Fig. 5).

TÄNDING AV LAMPAN - JUSTERING AV FLAMMAN

- 1) Kontrollera alltid om det finns något läckage innan lampan tänds. Vänta alltid i 30 sekunder efter montering av gasflaskan innan gasollampan tänds.
- 2) Vrid upp regulatören lite och tryck därefter på piezotändaren (Fig. 7).
- 3) När gasollampan är tänd regleras flammen med regulatören (Fig. 9).
- 4) Under uppstarten kan flammen fladdra lite men den återgår därefter till en normal flamma.

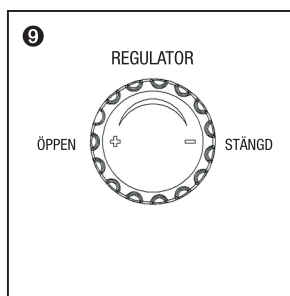
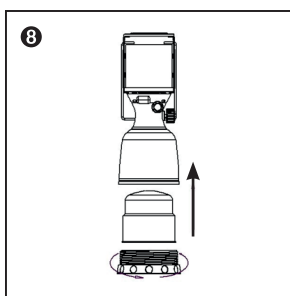
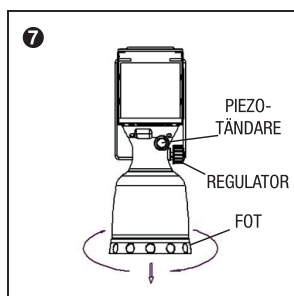
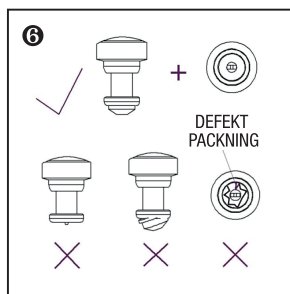
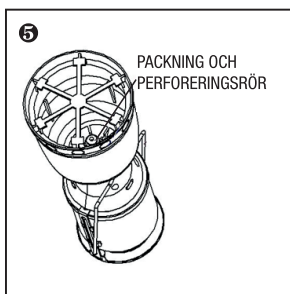
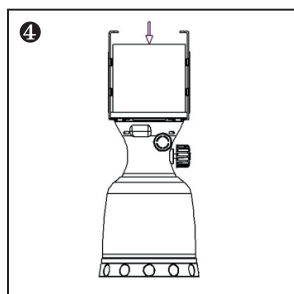
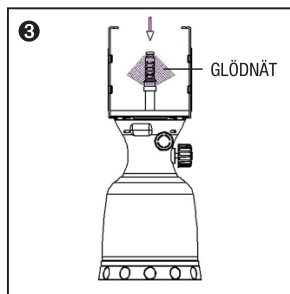
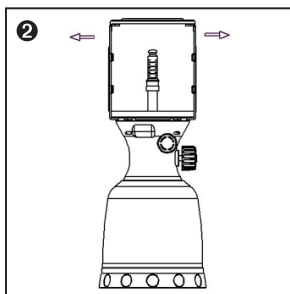
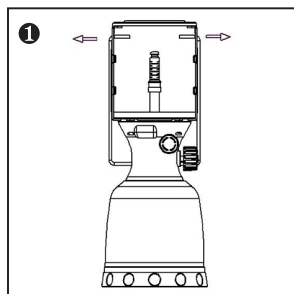
SLÄCKNING AV GASOLLAMPAN

- 1) För att släcka gasollampan vrids regleringsknappen fullständigt åt höger, medurs, tills gasollampan slocknar.

FÖRVARING OCH UNDERHÅLL

- 1) Se till att förvara gasollampan utom räckhåll för barn.
- 2) Förvaras torrt.

ILLUSTRATIONER



Tekniska data:

Produktnamn: NAKANO Gasollampa med piezotändare
 Modellnr: D3030
 Typ av gas: 190 g butan-/propangas (gasflaska medföljer inte)
 Förbrukning: Ca 70 g/t
 Effekt: Ca 1000 watt



Denna gasollampa ska användas med en 190 g butan-/propangasflaska - typ 200/EN417. Det är farligt att använda andra typer av gas eller gasflaskor med denna gasollampa.



Testad i enlighet med EN521 av TÜV Rheinland



Tillverkad för:
 Harald Nyborg A/S
 DK-5250 Odense SV
 Tel: +45 63 95 95 00
 Best. nr 11866