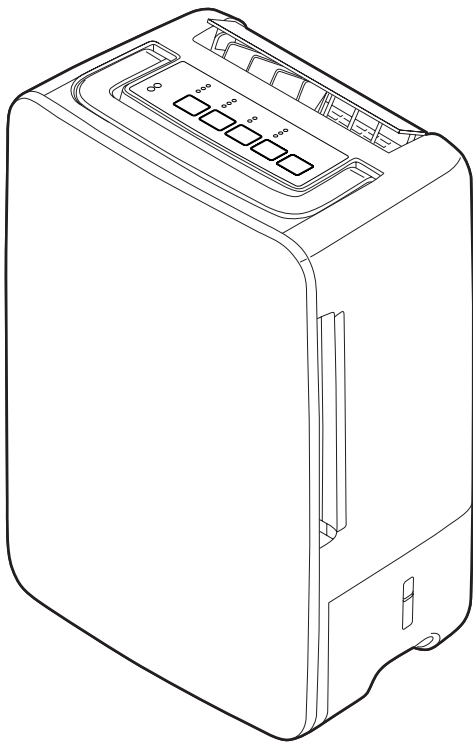


TÖYŌTŌMI



TD-ZB80

DESICCANT TYPE DEHUMIDIFIER

**DESHUMIDIFICATEUR D'AIR À
ADSORPTION**

ADSORPTIONSTROCKNER

**ADSORPTIE
LUCHTONTVOCHTIGER**

**DEUMIDIFICATORE CON
COMPRESSORE**

**DESHUMIDIFICADOR
DESECANTE**

**DESUMIDIFICADOR POR
ABSORÇÃO**

**FFUGTER AF
TØRREMIDDELTYPE**

**LUFTAVFUKTARE AV
TORKMEDELSTYP**

OPERATING MANUAL

MANUAL D'UTILISATION

BEDIENUNGSANLEITUNG

GEbruIKSAANWIJZING

MANUALE DI ISTRUZIONI

MANUAL DE INSTRUCCIONES

MANUAL DE INSTRUÇÕES

BETJENINGSVEJLEDNING

BRUKSANVISNING

ENGLISH

FRANÇAIS

DEUTSCH

NEDERLANDS

ITALIANO

ESPAÑOL

PORTUGUÊS

DANSK

SVENSKA

P. 1

P. 5

P. 9

P.13

P.17

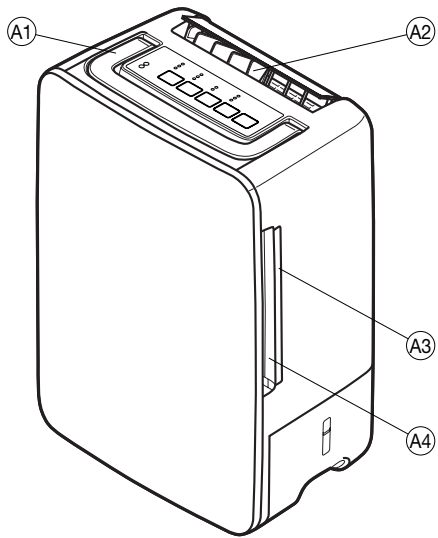
P.21

P.25

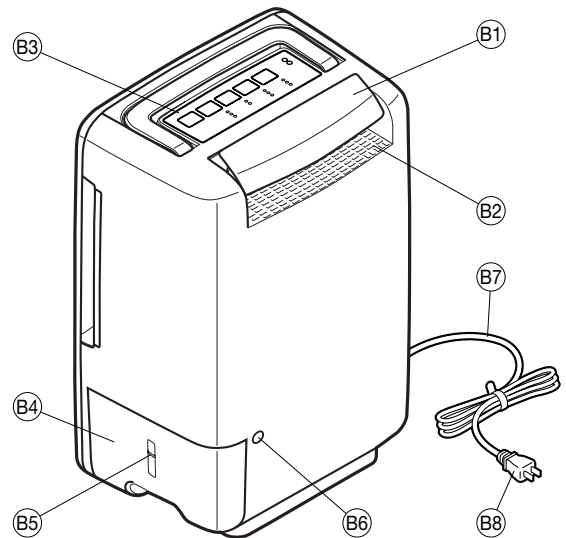
P.29

P.33

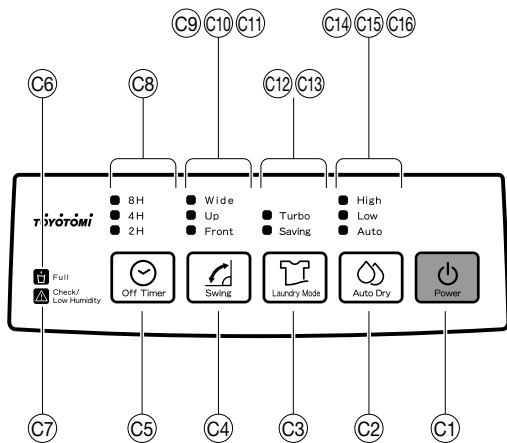
A



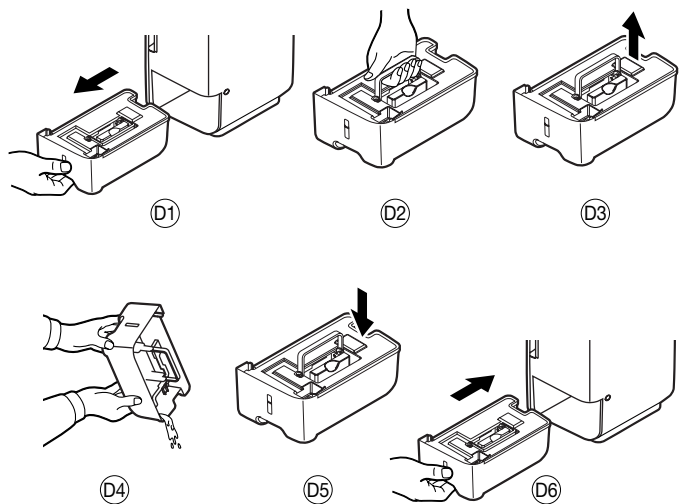
B



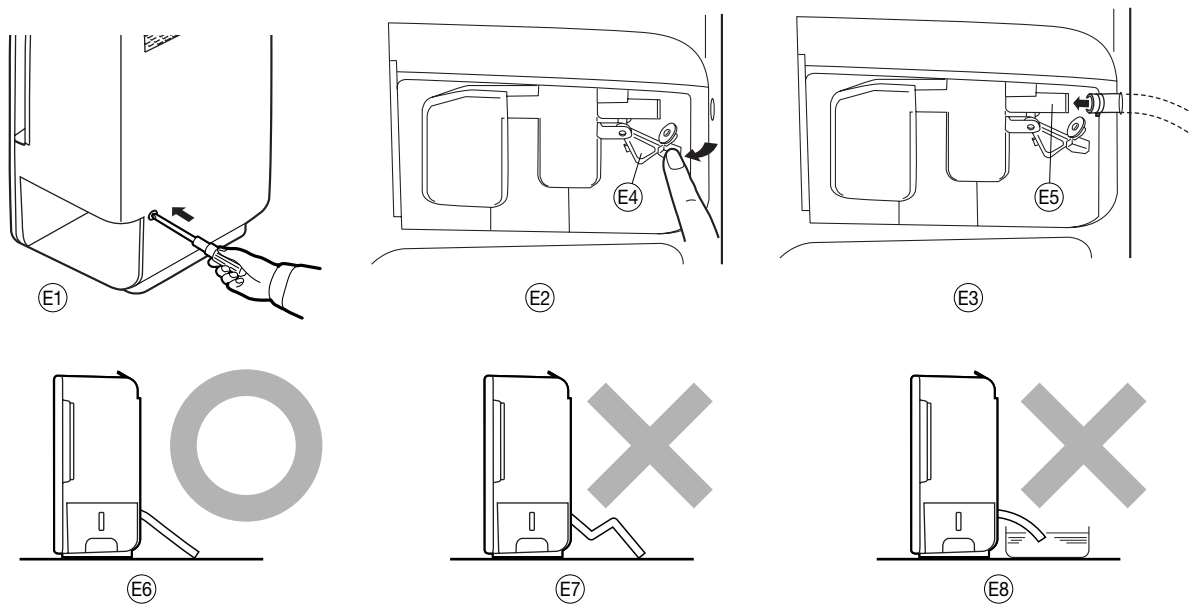
C



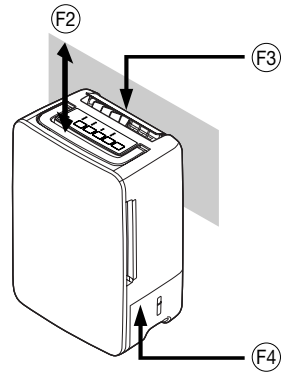
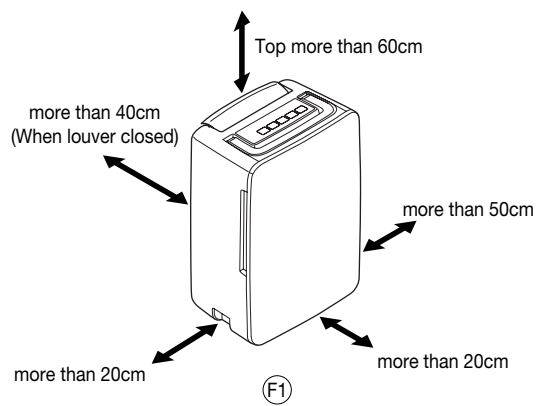
D



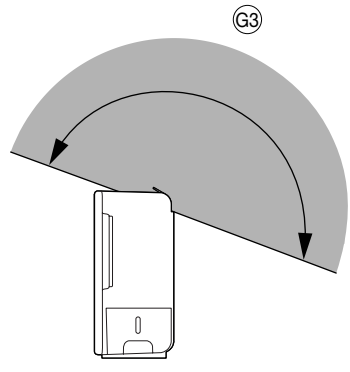
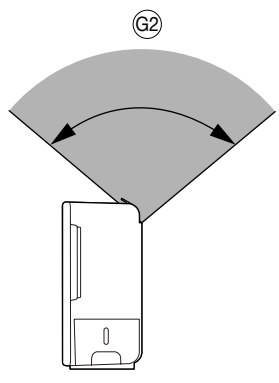
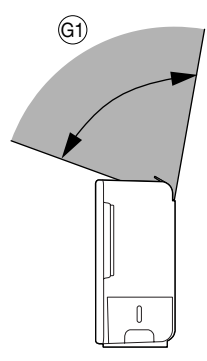
E



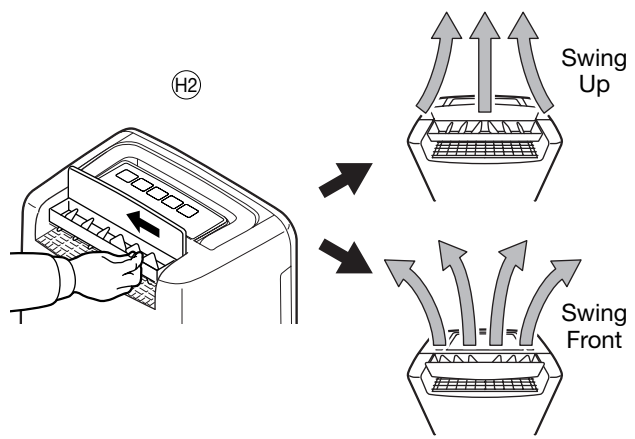
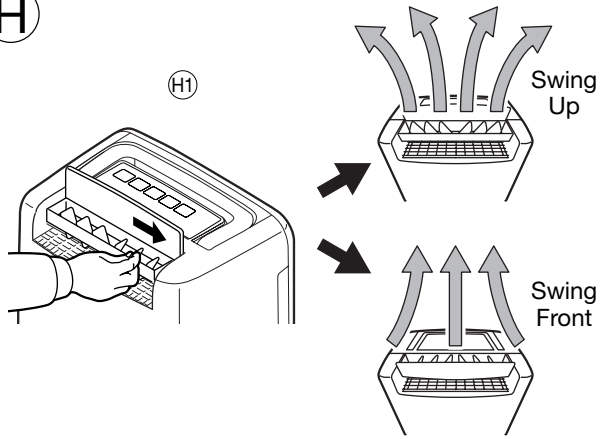
F



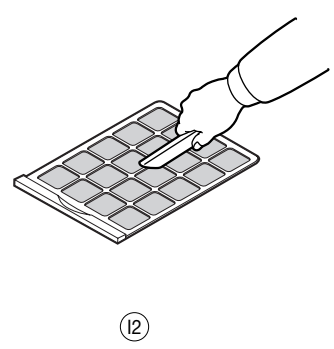
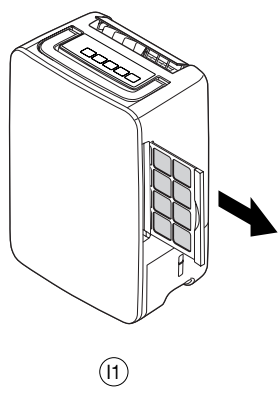
G



H



I



SAMMANFATTNING

Tanken bakom enheten är att avfukta hela säsongen, även om det är vinter. Modellen har torkmedel i stället för kompressor. Följaktligen påverkas denna modell inte av rumstemperatur. Dessutom använder avfuktaren av torkmedelstyp inte skadliga gaser, så den klassas som miljövänlig.

Det torkar luften så att du kan bo bekvämt även när det är fuktigt eller regnigt ute. Även dina möbler, tyger och kläder hålls i gott skick, och det är lätt att torka tvätten och torka den snabbt. Torkmedeltypen är tystare än kompressortypen och därför kan du torka tvätten på natten och den kommer att torkas på morgonen. Off- Timer funktion som kan ställas in på 2 timmar, 4 timmar, eller 8 timmar gör att du kan använda enheten mer bekvämt, särskilt på natten.

OPERATIVA FUNKTIONER

FUNKTIONER

1. KOMPRESSORLÖS AVFUKTARE

Denna modell använder torkmedelsrotorteknologi och är miljövänlig utan skadliga gaser och tyst i drift.

2. AUTOMATISK DRIFT

När önskad funktion har ställts in, kontrollerar fuktsensorn rummets luftfuktighet automatiskt. Och den sparas så länge den är ansluten till vägguttaget. I händelse av strömavbrott kommer apparaten att fortsätta att arbeta med den valda inställningen före strömavbrottet.

3. TVÄTTLÄGE

Det här läget kan snabbt torka hängande tvätt i rummet. Du kan välja läget Turbo Laundry Mode eller Saving Laundry Mode beroende på mängden tvätt.

4. AUTO SWING LUFTINSLÄPP

Du kan välja 3 vinklar, vidvinkel (180°), främre vinkel (80°), eller uppåtgående vinkel (100°). Luftinsläppsläget auto swing är användbar för att påskynda jämn torkning.

5. DRIFT AV TIMER

Enheten stängs av efter den angivna tidsperioden (2, 4, 8 timmar).

6. ANTIBAKTERIELLT FILTER

Nano-silver inbäddat i filtret dödar bakterier vid kontakt, förbättrar kvaliteten på luften i ditt hem eller på ditt kontor.

1. BESKRIVNING

Fig. A FRAMSIDA

- A1 Bärhandtag
- A2 Vid/punktjusterbart luftinsläpp
- A3 Luftintaggrill (Förfilter)
- A4 Luftintag

Fig. B BAKSIDA

- B1 Luftintag
- B2 Luftuttag
- B3 Manöverpanel
- B4 Vattentank
- B5 Vattenpelare
- B6 Vattenutloppsavlopp för kontinuerlig dräneringsdrift

- B7 Nätssladd
- B8 Stickkontakt

Fig. C DRIFTSPANEL

- C1 Strömbrytare
- C2 Auto Dry-knapp
- C3 Laundry Mode-knapp
- C4 Swing-knapp
- C5 Off Timer-knapp
- C6 Full-indikator
(När tanken är påfylld med vatten tänds lampan.)
- C7 Indikatorlampa för kontroll/låg fuktighet
- C8 Timer indikatorlampan (2,4,8 timmar)
- C9 Vid luftintaginställning kontrollampa
- C10 uppåtgående luftintaginställning kontrollampa
- C11 Främre luftintagsinställning
- C12 Turbo laundry mode-lampa
- C13 Saving laundry mode-lampa
- C14 High dry mode luftlägeslampa
- C15 Low dry mode luftflödeslampa
- C16 Auto dry mode luftflödeslampa

2. SÄKERHETSTIPS

VIKTIGT

- Läs bruksanvisningen noga före drift.
- Enheten bör användas när rumstemperaturen är mellan 1°C och 40°C.

⚠ VARNING

Denna apparat är avsedd att endast användas i hemmiljö. All annan användning är inte rekommenderad av tillverkaren och kan orsaka brand, elektriska stötar eller annan skada på personer eller egendom. Vid användning av elektriska apparater, bör de grundläggande säkerhetsföreskrifterna alltid följas:

- Använd INTE enheten med en skadad sladd eller kontakt, efter att den krånglat eller har tappats eller skadats på något sätt. Returnera till en auktoriserad serviceverkstad för undersökning och reparation.
- Denna enhet bör alltid hållas i upprätt läge för att undvika skador. Placera enheten på en plan och stabil yta.
- Kontrollera hushållsspänningen så att den matchar enheternas specifikation före användning.
- Kontrollera att luftintag och utlopp inte blockeras eller täckas.
- Placera INTE apparaten för nära gardiner eller andra föremål - minimiavstånd 40 cm.
- Vid användning av "Tvättläge" för att påskynda torkning av våta kläder i rummet, placera kläderna på ett säkert avstånd från enheten för att förhindra vatten från att falla på enheten.
- Placera ALDRIG föremål ovanpå enheten och täck den inte med någon typ av material under användning.
- Denna produkt är ENDAST avsedd för hemmabruk och lätt kontorsanvändning och inte för kommersiellt, industriellt eller utomhusbruk.
- För att skydda mot elektriska stötar, sänk INTE ner enheten, kontakten eller sladden i vatten eller spraya med vätskor.
- Koppla ALDRIG ur nätssladden utan att trycka på "Power" knappen först, eftersom det kan skada enheten.
- Dra ALLTID ur sladden när den inte används eller flyttas. Om du vill koppla från strömförsörjningen, ta tag i kontakten och dra den ur vägguttaget. Dra ALDRIG i sladden.
- Töm ALLTID vattenbehållaren innan du förvarar enheten.
- Användning av avfuktaren framför ett varmt element kan resultera i att avfuktaren inte samlar någon vatten på grund av värmen från elementet.
- Kör INTE nätkabeln under mattor, mattor eller golvmattor av något slag. Placera sladden på avstånd från områden där någon kan snubbla över den.
- Använd eller förvara ALDRIG enheten i direkt solljus.
- Om du vill reparera enheten, ta den till en kvalificerad servicetekniker. Reparationer som utförs av okvalificerade personer kan orsaka skador på enheten eller skada på person eller egendom och garantin.
- Undvik om möjligt att använda en förlängningskabel eftersom de kan överhettas och orsaka risk för brand. Använd endast en förlängningsladd efter att du kontrollerat att den är i perfekt skick.
- ANVÄND INTE enheten utan luftfilter och se till att filtret hålls rena för att undvika fel och ogiltig garanti.
- Den här anordningen kan användas av barn från 8 år och uppåt och personer med nedsatt fysisk, sensorisk eller mental förmåga eller bristande kunskaper om de erhållit övervakning eller instruktioner avseende användning av denna enhet på ett säkert sätt och förstår riskerna.
- Apparaten är inte någon leksak.
- Rengöring och användarunderhåll får inte utföras av barn utan övervakning.

3. DRIFT

INSTALLATION AV ENHETEN (Fig. F)

- Placera enheten i ett upprätt läge på en stabil, plan yta.
- Se till att enheten placeras på ett säkert avstånd från en vägg eller möbler (Fig. F1).
- Håll kläder på ett säkert avstånd om 40 cm från enhetens luftutsläpp på enheten för att förhindra att vatten droppar in i enheten.

⚠ FÖRSIKTIGHET!

- Håll lämpligt avstånd som ovan. (F2)
- För INTE in små föremål i enheten då dessa kan skada den och orsaka fara. (F3)
- Ta INTE bort vattenbehållaren när du kör för att undvika vattenläckage. (F4)

- Se till att vattenbehållaren är monterad på rätt sätt, om tanken är full eller inte är på plats, "Full" tänds och maskinen stannar. (F4)

AUTO DRY MODE DRIFTSSTEG:

1. PRESS PÅ "POWER" -KNAPPEN (C1) TILL "ON".

2. TRYCK PÅ KNAPPEN AUTO DRY.

Tryck på "Auto Dry" -knappen (C2) för att ställa in önskat läge "Auto", "Low" eller "High".

AUTO-läge (C16)

Håller rummet vid en behaglig relativ fuktighet (RH)-nivå. Enheten håller automatiskt rummets luftfuktighet på 45 ~ 50% RH med automatisk hög eller låg fläkthastighet.

LOW läge (C15)

Kör vid låg fläkthastighet.

Enheten avfuktar automatiskt vid låg fläkthastighet och låg värme.

HIGH läge (C14)

Supertorr läge för att förhindra kondens.

Enheten håller automatiskt rummets luftfuktighet på 35 ~ 40% relativ luftfuktighet för att förhindra kondens i rummet.

3. TRYCK PÅ SWING KNAPP

Tryck på "Swing" -knappen (C4) för att välja önskad luftspjällsvinkel (C9, C10, C11). Se detaljerade instruktioner nedan.

4. STOPPA DRIFT

Tryck på knappen "Power" (C1) och alla lampor släcks.

FÖRSIKTIGHET: Efter att apparaten stängts av med med strömbrytaren, kommer fläkten att fortsätta att gå under två minuter. Detta är ett normalt förfarande och hjälper till att kyla och skydda de inre delarna. Under dessa två minuter, INTE bort stickkontakten ur vägguttaget utlopp; vänta för fläkten att sluta köra.

LAUNDRY DRY MODE DRIFTSSTEG:

1. PRESS PÅ "POWER" -KNAPPEN (C1) TILL "ON".

2. TRYCK PÅ KNAPPEN "LAUNDRY MODE".

Tryck på knappen (C3) "Laundry Mode" för att ställa in önskat läge "Spara" eller "Turbo".

Läget SPARA (C13)

Lämplig för när tvättmängden är liten eller på sommaren för att spara ström.

Enheten växlar automatiskt för att ge varm luft eller fläkluft beroende på rumstemperatur. Hjälper till att torka kläder med låg effekt och lägre rumstemperatur.

TURBO-läge (C12)

Lämplig för när tvättmängden är stor eller på vintern för att torka kläder effektivt.

Enheten ger automatiskt uppvärmd luft för att torka kläder snabbare med högre effekt.

3. TRYCK PÅ "SWING"- KNAPPEN

Tryck på "Swing" -knappen (C4) för att välja önskad luftspjällsvinkel. (C9, C10, C11). Se detaljerade instruktioner nedan.

4. STOPPA DRIFT

Tryck på knappen "Power" (C1) och alla lampor släcks.

FÖRSIKTIGHET: Efter att apparaten stängts av med med strömbrytaren, kommer fläkten att fortsätta att gå under två minuter. Detta är ett normalt förfarande och hjälper till att kyla och skydda de inre delarna. Under dessa två minuter, INTE bort stickkontakten ur vägguttaget utlopp; vänta för fläkten att sluta köra.

AUTO SWING LUFTSPJÄLL (Fig. G)

Genom att trycka på knappen "Swing" (C4), välj önskad vinkel för luftspjället och indikatorlampan för luftspjället tänds. "Framsida" → "Upp" → "Vid" → Håll (Lampa av) → "Framsida"

FRAMSIDA (G1).....Det automatiska luftspjället svänger i en framåtgående vinkel ca.. 80°

UPP (G2).....Det automatiska luftspjället svänger i en uppåtgående vinkel ca.. 100°

VID (G3).....Det automatiska luftspjället svänger i en vid vinkel ca. 180°

HOLDDet automatiska luftspjället slutar svänga när du trycker på "Swing"-knappen och släcker lampan.

De automatiska swingluftspjällägena är användbara för att påskynda torkning av tvätt, garderober och väggar, tack vare det faktum att luftflödet träffar ytan av vad det är som du vill torka kommer att påskynda torkningen eftersom vattenmolekylerna kommer att tvingas ut snabbare.

VID/PUNKTJUSTERBART LUFTSPJÄLL (Fig.H)

Om du väljer det "Framre" swingluftspjället och justera bladen utåt (H1), kommer luftflödet att ändras till punktblåsning.

Om du väljer "Framre" swingluftspjället och justerar bladen inåt (H2), kommer luftflödet att ändras till vidblåsning.

Om du väljer det "Uppåtgående" swingluftspjället och justerar bladen utåt (H1), kommer luftflödet att ändras till vidblåsning.

Om du väljer "Uppåtgående" swingluftspjäl och justerar bladen inåt

(H2), kommer luftflödet att ändra till punktblåsning.

Om du väljer "Vid", kommer swingluftspjällets luftriktningen att ändras beroende på spjällets vinkel.

DRIFT AV TIMER

Automatisk avstängning:

Tryck på "Off Timer"-knappen (C5) för att välja önskad körtid (2,4 eller 8 timmar) (C8). Enheten stängs av automatiskt vid slutet av den valda tidsperioden. När tiden räknas ner kommer lampan (4 eller 2 timmar) att ange den återstående tiden.

När ingen timer är inställd (lampan är släckt), kommer enheten köras kontinuerligt om vattentanken redan är full.

2timmar →4timmar →8timmar →Kontinuerlig (lampa OFF) →2timmar

LÄGET Kontinuerlig dränering (Fig. E)

För kontinuerlig dränering, använd en slang med en innerdiameter på 12mm och ytterdiameter 14mm ~ 16mm

1. Ta bort vattentanken.

2. Använd en skruvmejsel för att ta bort knockout på baksidan. (E1) trycka ner och hålla i proppen (E4) för dräneringsröret med fingret (Fig. E2). Fäst slangen till dräneringsröret (E5) genom hålet (Fig. E3).

3. Ta bort tanklocket och återställ vattentanken i enheten.

Om tanken inte är återställd i enheten, kommer lampan full tank att tändas och enheten kan inte startas.

4. Slangen bör leda till avloppet utan skarpa böjar. (E6, E7, E8)

OBS!

1. Vattenbehållaren måste vara i rätt läge före slangen.

2. Ta bort slangen innan du drar ut vattenbehållaren.

3. Ta bort slangen från den kontinuerliga dräneringshålet. Var noga med att sätta tanklocket på vattentanken och starta driften.

4. TÖM VATTENTANKEN (Fig. D)

1. När vattentanken är full, kommer hela lampan (C6) tänds och enheten stannar på några minuter.

OBS! Flytta INTE enheten eller ta bort vattenbehållaren, om enheten är fortfarande i drift, eftersom vatten kan läcka, skada enheten eller orsaka en elektrisk stöt.

2. Ta bort vattenbehållaren genom att fatta tag i botten av skopan (D1) och lyft försiktigt med handtaget (D2).

3. Ta bort locket från vattentanken först (D3), håll sedan bort vattentanken (D4). Rengör vattentanken och sätt tillbaka locket och vattentanken (D5) (D6) till rätt position.

OBS!

- Rengör vattentanken med rent vatten om det behövs. ANVÄND INTE lösningsmedel, slipmedel eller varmvatten.

- Ta INTE bort eller skada flottören i tanken, eftersom enheten inte fungerar korrekt då.

- Vattentanklocket måste vara korrekt monterat i rätt position.

- Vattenindikatorlampan tänds om vattentanken inte är i korrekt position.

RENGÖRING

RENGÖRING AV LUFTINTAGSGALLER (Fig. I)

Om filtret är täckt med damm, kommer luftflödet och enhetens prestanda påverkas. Det rekommenderas att kontrollera och rengör luftfiltret varannan vecka.

1. Stäng av enheten och ta bort filtret från enheten. (I1)

2. Rengör nano-silverfiltret med en dammsugare eller tvätta med vatten (under 40°C). (I2) Om du tvättar med vatten, torka den helt igenom på det skuggade området.

3. Byt filtret på plats.

RENGÖRING AV YTA

1. Stäng av enheten, vänta tills fläkten stannar och dra ur vägguttaget.
2. Rengör genom att torka med en fuktig duk.
3. Torka ordentligt med en handduk efter rengöring.
4. För att undvika skador, tvätta inte enheten med vatten, och låt inte vatten droppa in i luftintaget eller utloppet.

⚠ FÖRSIKTIGHET!

- Använd ALDRIG bensin, lösningsmedel, kemiska produkter eller polish eftersom de kan skada ytan.

5. LÅNGVARIG FÖRVARING

Vid slutet av varje säsong, eller när du inte planerar att använda apparaten under en längre tidsperiod, rekommenderas följande förfaranden.

1. Stäng av enheten, vänta tills fläkten stannar och dra ur vägguttaget.
2. Rengör och torka vattentanken. Låt enheten rinna av i cirka en dag.
3. Rengör filtret och enheten. Täck enheten för att förhindra den från att samla damm. Förvara upprätt på en mörk, sval plats. Utsätt EJ för direkt solljus.

⚠ FÖRSIKTIGHET

- Förvara ALLTID enheten i vertikalt läge.
- Placera INTE tunga föremål ovanpå enheten.

6. FELSÖKNING

SYMPTOM	ORSAK	LÖSNING
Enheten fungerar inte.	- Strömavbrott. - Kontakten har anslutits felaktigt. - Full tank-indikatorn är PÅ Tanken är full.	- Vänta tills strömmen är på igen. - Anslut den på nytt. - Ta bort avtappningsvatten från vattenbehållaren.
Enheten avfuktar inte.	- Vattentanken är full. - Vattentanken har inte satts tillbaka korrekt. - Luftfiltret är igensatt. - Temperaturen i rummet där avfuktaren är i drift är för låg. - Den relativa luftfuktigheten i rummet där avfuktaren är i drift är för låg.	- Ta bort vattnet från vattenbehållaren. - Placera vattentanken i korrekt position. - Rengör luftfiltret. - Maskinen avfuktar inte under under 1C är det högst osannolikt vid denna temperatur att det finns någon fukt för att avlägsna alla fall. - Avfuktaren torkar ner till den inställda relativa luftfuktigheten och går sedan in i endast fläktläge tills den relativa luftfuktigheten går över börvärdet på nytt.
Avfuktaren fungerar, men minskar den relativa luftfuktigheten otillräckligt/det finns lite vatten i vattentanken.	- Huset är för stort. - Det finns för många fuktkällor. Bad, tvätt, torkande kläder och matagning är aktiviteter som tillför fukt till luften. Calor gasuppvärmning kan tillföra för mycket fukt i luften för en avfuktare. - Luftfiltret är blockerat och det minskade luftflödet påverkar prestandan.	- Vi rekommenderar att använda en avfuktare med större kapacitet. - Vi rekommenderar att använda en avfuktare med större kapacitet. Överväg att använda en annan värmekälla än en gasolvärmare. - Rengör luftfiltret.
Avfuktaren blåser ut varmluft.	- Den torkade luften passerar över ett värmelement innan den blåses in i rummet som en del av avfuktningprocessen.	- Detta är normalt, en luftfuktare är inte en luftkylare.
Avfuktaren är bullrig.	- Luftfiltret är blockerat eller enheten är på en ojämn yta.	- Rengör filtret och eller placera avfuktaren på ett plant underlag. En avfuktare kommer också att vara bullrigare på trägolv än på matta.
Fläkten går efter att enheten stängts av.	- Fläkten kyler den interna värmaren.	- Detta är normalt och fläkten kommer att pågå i cirka två minuter efter det att du trycker på strömknappen för att stänga av enheten. Slå aldrig av enheten på väggen tills fläkten har stannat.
Kontrollera/Låg luftfuktighetslampa (C7) tänds	- Luftfiltret är igensatt. - Något stängs på luftintaget eller luftutsläppet. - Rummets luftfuktighet är låg.	- Rengör luftintagsfiltret - Ta bort den från luftintaget och luftuttaget. - Vänta i cirka 30 minuter för att kyla ner enheten och köra igen i rummet med en luftfuktighet på över 35 %.

INNAN DU KONTAKTAR SUPPORTEN

Följande är inget fel.

Lukt från luftfuktare när de första e-byggmaterial, och disanvändning:	⇒ Lukten uppstår eftersom Zeolit absorberar lukter från föremål cigaretter, kosmetik och laddas när torkmedlet värms upp. Det är normalt, varar inte länge och är inte ett tecken på fel.
Behöver tömmas ofta under den första användningen:	⇒ I och med att rummet blir torrare, samlar luftavfuktaren in mindre vatten.

7. SPECIFIKATIONER

MODELL:	TD-ZB80
AVFUKTANDE KAPACITET	8 L/D (20°C/60%rh)
STRÖMKÄLLA	Enfasig 220V~240V, 50Hz
STRÖMFÖRBRUKNING	620 W (Hög) / 350 W (Låg)
MÄRKSTRÖM	2.7 A
VATTENTANKKAPACITET	4.0 L
DRIFTSTEMP. OMRÅDE	1°C ~ 40°C
MÅTT (BxHxD)	350 x 506 x 240 mm
VIKT	7.2 kg

BEGRÄNSAD GARANTI

TOYOTOMI CO., LTD. ("TOYOTOMI") garanterar varje produkt andra delar därav säljs av den för att vara fria från defekter i eller utförande vid normal användning och service i TJUGO FYRA (24) månader från leveransdatum till den ursprungliga köparen i detaljhandeln under förutsättning att följande villkor och förutsättningar:

TÄCKER: Produkten eller delar därav som är defekta i material eller utförande.

TÄCKS INTE:

Denna garanti gäller inte något fel på grund av vårdslöshet av andra; underlåtenhet att installera, använda eller underhålla enheten i enlighet med gällande instruktioner (drifts- och underhållsanvisning är utrustade med varje ny enhet); orimlig användning, olyckor, ändring, användning av otillåtna eller icke-standardiserade TOYOTOMI-delar och tillbehör; elektriskt fel, det vill säga, som beror på stora överspänningar, kortslutning, etc.; felaktig installation; eller reparation av någon annan än en serviceverkstad specificerad av TOYOTOMI.

VEM SOM TÄCKS: Den ursprungliga köparen.

VAD VI SKA GÖRA: TOYOTOMI kommer antingen reparera eller byta ut, på sitt yttrande alla defekta delar kostnadsfritt som omfattas av denna begränsade garanti på en carry-in basis, till närmaste bemyndigad återförsäljare eller distributör av Toyotomi.

VAD DU MÅSTE GÖRA FÖR GARANTISERVICE: Du måste returnera den defekta produkten eller delen till någon auktoriserad återförsäljare av TOYOTOMI med denna BEGRÄNSADE GARANTI. Om service inte är tillgänglig lokalt, kontakta vår KUNDSERVICEAVDELNING på:

TOYOTOMI EUROPE SALES B.V.E-POST: info@toyotomi.euINTERNET: www.toyotomi.eu

FÖREGÅENDE UTTRYCKER ALLA TOYOTOMIS FÖRPLIKTELSE OCH SKULDER AVSEENDE PRODUKTENS KVALITET ALLA ANDRA GARANTIER, UTTRYCKLIGA ELLER ANTYDDA, INKLUSIVE GARANTIER FÖR FÖRSÄLJNING ELLER LÄMPLIGHET FÖR ETT VISST SYFTE FRISKRIVS. TOYOTOMI ANSVARAR INTE FÖR FÖRLUST AV ANVÄNDNING AV PRODUKTEN, INCONVENIENCE, FÖRLUST ELLER ANDRA SKADOR, DIREKT ELLER FÖLJD AV, ANVÄNDNING AV ELLER OFÖRMÅGA ATT ANVÄNDA PRODUKTEN ELLER SKADOR TILL FÖLJD AV ELLER MED HÄNSYN TILL SKADOR PÅ PRODUKTEN.

Ingen annan än TOYOTOMI har rätt att förlänga eller ändra villkoren för denna begränsade garanti på något sätt.

Vissa stater tillåter inte utslutning eller begränsning av tillfälliga eller följdskador eller begränsningar på hur länge en uttrycklig garanti varar, så dessa begränsningar eller utslutningar kanske inte gäller dig. Denna begränsade garanti ger dig specifika juridiska rättigheter och du kan också ha andra rättigheter som varierar från land till land.

TOYOTOMI CO., LTD.

5-17, Momozono-cho, Mizuho-ku,
Nagoya, 467-0855 Japan

www.toyotomi.jp