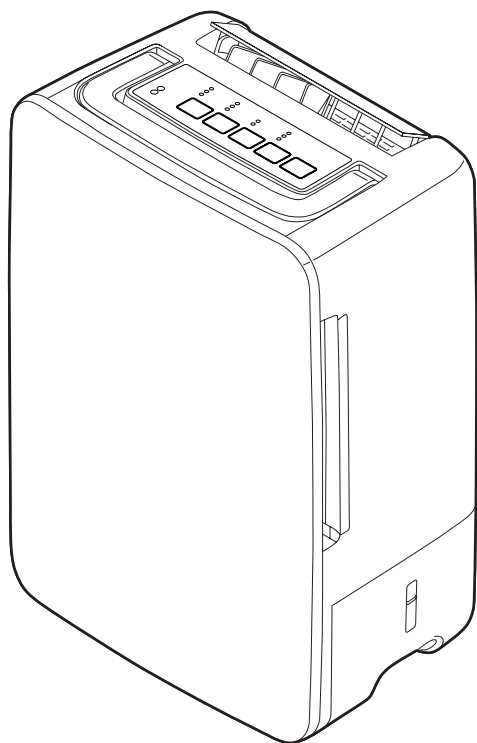


TÖYÖTÖMI



TD-ZB80

DESICCANT TYPE DEHUMIDIFIER

**DESHUMIDIFICATEUR D'AIR À
ADSORPTION**

ADSORPTIONSTROCKNER

**ADSORPTIE
LUCHTONTVOCHTIGER**

**DEUMIDIFICATORE CON
COMPRESSORE**

**DESHUMIDIFICADOR
DESECANTE**

**DESUMIDIFICADOR POR
ABSORÇÃO**

**FFUGTER AF
TØRREMIDDELTYPE**

OPERATING MANUAL

MANUAL D'UTILISATION

BEDIENUNGSANLEITUNG

GEBRUIKSAANWIJZING

MANUALE DI ISTRUZIONI

MANUAL DE INSTRUCCIONES

MANUAL DE INSTRUÇÕES

BETJENINGSVEJLEDNING

ENGLISH

FRANÇAIS

DEUTSCH

NEDERLANDS

ITALIANO

ESPAÑOL

PORTUGUÊS

DANSK

P. 1

P. 5

P. 9

P.13

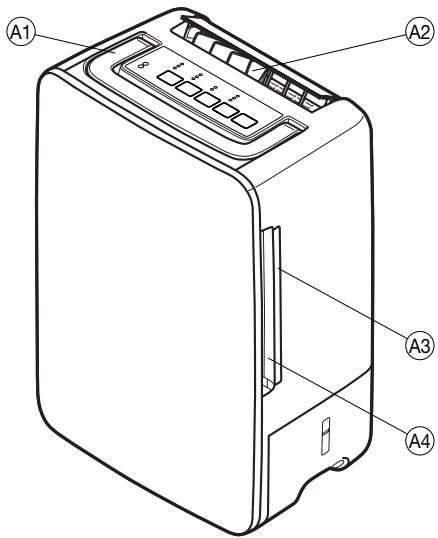
P.17

P.21

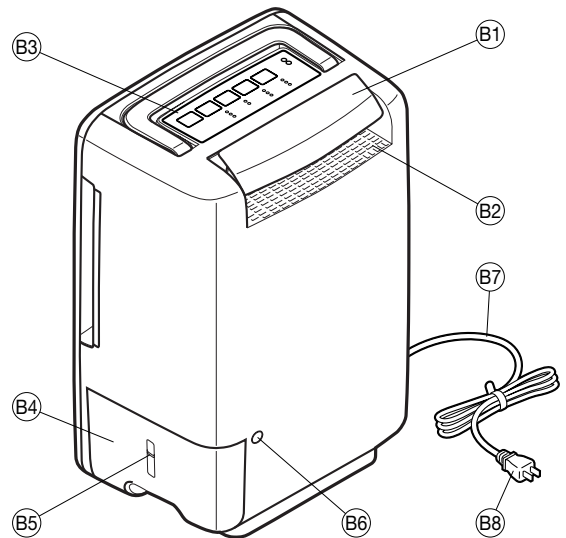
P.25

P.29

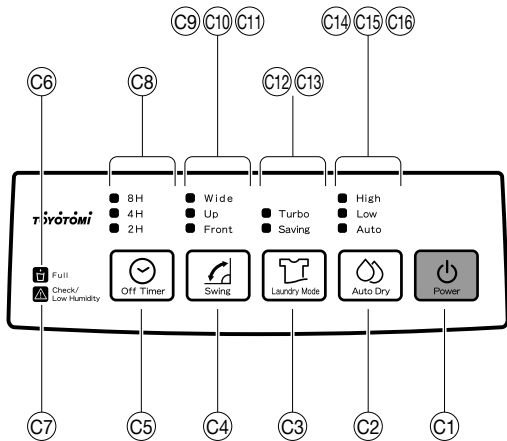
A



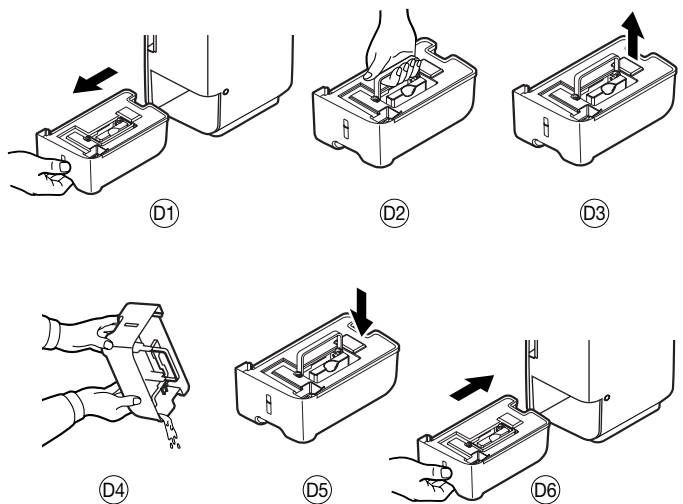
B



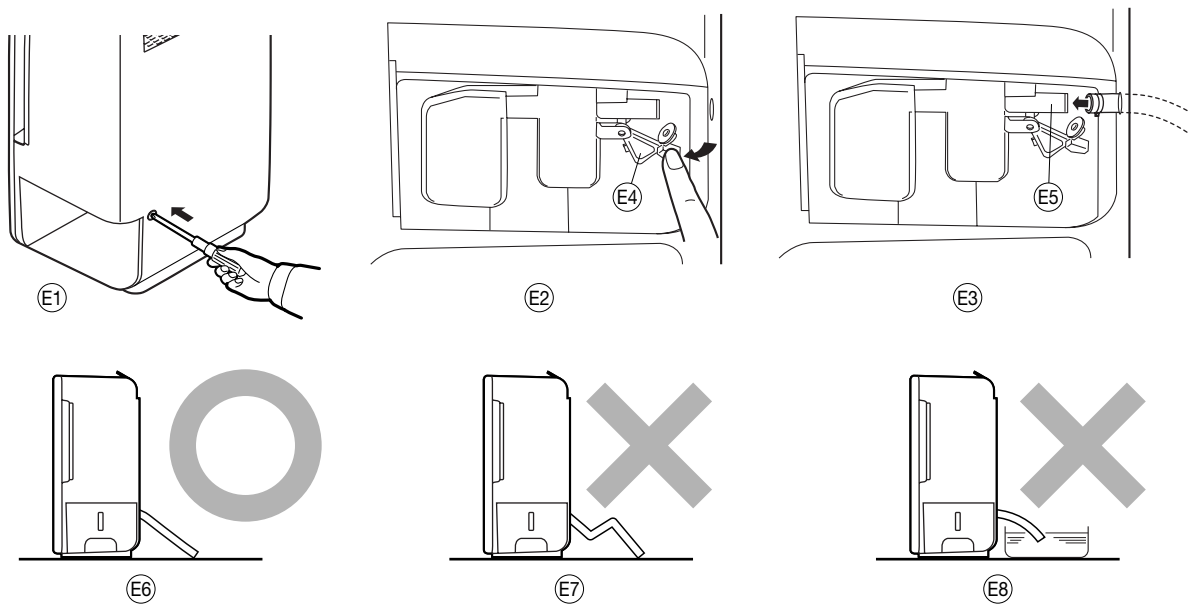
C



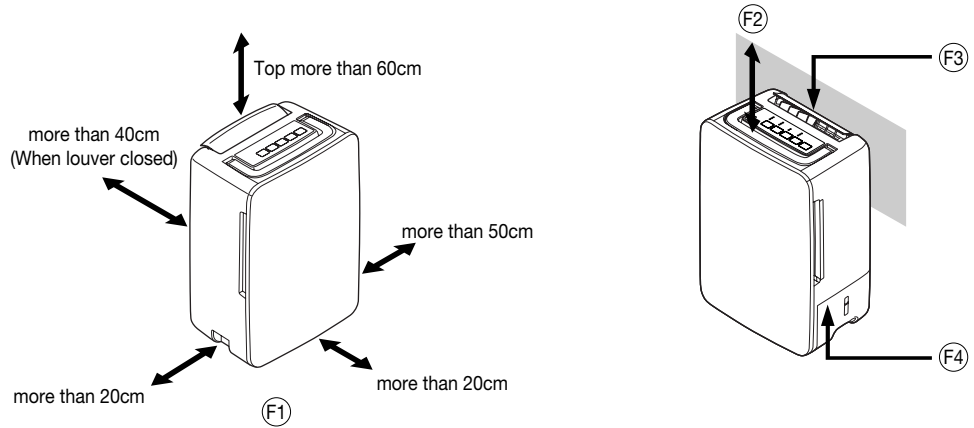
D



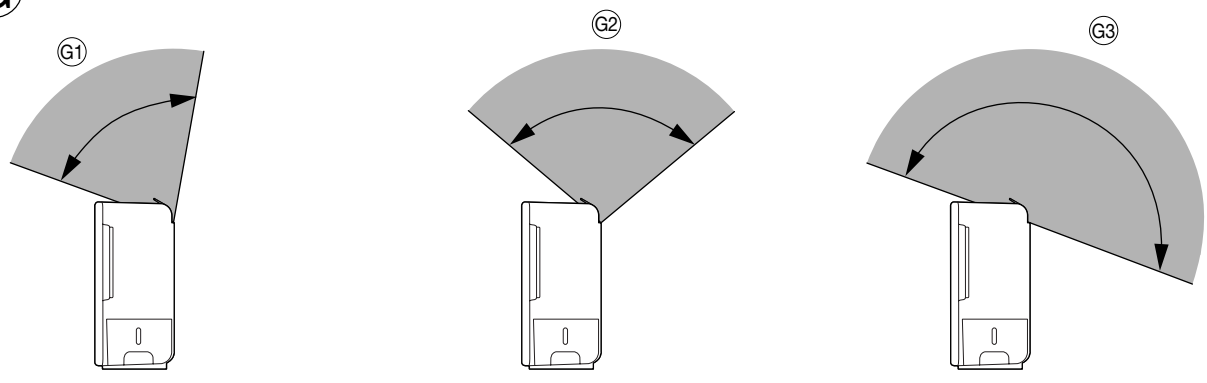
E



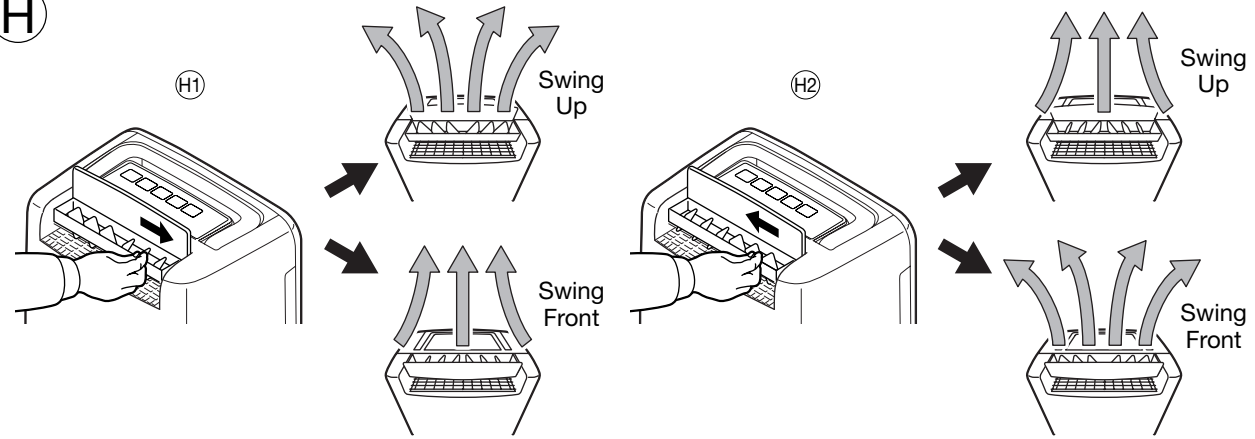
F



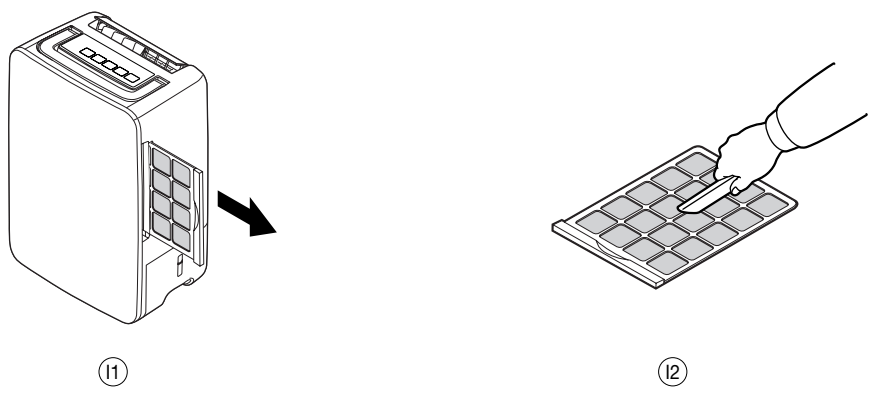
G



H



I



OVERSIGT

Ideen bag enheden er at affugte hele året, også om vinteren. Denne model bruger tørremiddel i stedet for kompressor.

Denne model er derfor ikke påvirket af stuetemperaturen. Affugtere af tørremiddeltypen anvender heller ikke skadelige gasser, så den er betegnet som miljøvenlig.

Den tørrer luften, så du har det behageligt, selvom det er fugtigt og regner udenfor. Også dine møbler, tekstiler og tøj holdes i god stand, og dit vasketøj kan tørres nemt og hurtigt.

Tørremiddeltypen er mere støjsvag end kompressorarten, så du kan tørre vasketøjet om natten, så er det tørt næste morgen. Med timerfunktionen, der kan indstilles til 2 timer, 4 timer eller 8 timer, kan du bruge enheden mere bekvemmeligt om natten.

DRIFTSEGENSKABER

EGENSKABER

1. KOMPRESSORLØS AFFUGTER

Denne model bruger tørremiddelrotorteknologi, er miljøvenlig uden skadelige gasser og er støjsvag.

2. AUTOMATISK DRIFT

Når den ønskede funktion er indstillet, regulerer fugtighedssensoren automatisk fugtigheden i rummet. Og den vil være lagret, så længe enheden er tilsluttet stikkontakten. I tilfælde af strømafbrydelse vil apparatet fortsætte arbejdet ved den indstilling, der var valgt inden strømafbrydelsen.

3. VASKETØJSTILSTAND

Denne tilstand kan hurtigt tørre det ophængte vasketøj i rummet. Du kan vælge Turbo-vasketøjstilstand eller Økonomi-tørretilstand afhængigt af mængden af vasketøj.

4. AUTOMATISK SVINGLAMEL

Der kan vælges mellem 3-vejsvinkel, bred vinkel (180°), frontvinkel (80°) eller opadgående vinkel (100°). Den automatiske svinglametilstand er nyttig til at fremskynde tørring af vasketøj.

5. TIMERFUNKTION

Enheden vil slukke efter det angivne tidsrum (2, 4, 8 timer).

6. ANTIBAKTERIELT FILTER

Nanosølvet i filteret dræber bakterier ved kontakt, hvilket forbedrer luftkvaliteten i dit hjem eller kontor.

1. BESKRIVELSE

Fig. A FRONT

A1	Bærehåndtag
A2	Bred/punktvis justerbar lamel
A3	Luftindtagsgitter (forfilter)
A4	Luftindtag

Fig. B BAGEST

B1	Lamel
B2	Luftudløb
B3	Betjeningspanel
B4	Vandtank
B5	Vandmåler
B6	Vandudledningskanal for kontinuerlig udledningsfunktion
B7	Strømledning
B8	Strømskik

Fig. C BETJENINGSPANEL

C1	Strømknapp
C2	Knap til automatisk tørretilstand
C3	Knap til vasketøjstilstand
C4	Knap til automatisk svingning
C5	Timerknapp
C6	Fuld-lampe (Når tanken er fyldt op med vand, vil lampen lyse).
C7	Indikatorlampe for kontrol/lav fugtighed
C8	Indikatorlampe for timer (2, 4, 8 timer)
C9	Indikatorlampe for bred lamelindstilling
C10	Indikatorlampe for OP-lamelindstilling
C11	Indikatorlampe for forreste lamelindstilling

C12	Lampe for Turbo-vasketøjstilstand
C13	Lampe for Økonomi-vasketøjstilstand
C14	Lampe for tørretilstand med høj luftstrøm
C15	Lampe for tørretilstand med lav luftstrøm
C16	Lampe for tørretilstand med automatisk luftstrøm

2. SIKKERHEDSTIPS

VIGTIGT

- Læs anvisningen nøje igennem inden drift.
- Enheden må kun anvendes, når rumtemperaturen er mellem 1°C og 40°C.

⚠ ADVARSEL

Dette apparat er kun beregnet til brug i boligmiljøer.

Al anden anvendelse frarådes af fabrikanten og kan medføre brand, elektrisk stød eller anden personskade eller materiel skade.

Ved brug af elektriske apparater skal de grundlæggende sikkerhedsforanstaltninger altid følges:

- Anvend IKKE enheden med en beskadiget ledning eller stik, ved fejlfunktion eller efter den har været tabt eller beskadiget på nogen måde.

Returner den til en autoriseret servicefacilitet for eftersyn og reparation.

- Denne enhed bør altid holdes i oprejst stilling for at undgå skader. Anbring enheden på et fladt og stabilt underlag.
 - Kontroller netspændingen for at sikre, at den stemmer overens med enhedens nominelle specifikation, inden den tages i brug.
 - Sørg for at luftindtagene og -udløbene ikke er tilstoppede eller tildækkede.
 - Anbring IKKE enheden for tæt på gardiner eller andre genstande - min. afstand er 40 cm.
 - Ved brug af "VASKETØJSTILSTAND" til at fremskynde tørring af vådt tøj i rummet, skal tøjet holdes i en sikker afstand til enheden for at undgå, at der drypper vand ned på enheden.
 - Anbring ALDRIG noget oven på enheden og tildæk den ikke med nogen form for materiale, mens den er i brug.
 - Dette produkt er KUN beregnet til brug i hjemmet eller mindre kontorer, og ikke til kommerciel, industriel eller udendørs brug.
 - For at beskytte mod elektrisk stød, må enhed, stik eller ledning IKKE nedsænkes i vand eller tilsprøjtes med væsker.
 - Frakobl ALDRIG strømledningen uden først at trykke på strømknappen, da dette kan beskadige enheden.
 - Frakobl ALTID enheden, når den ikke er i brug eller flyttes til et andet sted.
- For at frakoble strømforsyningen, tag fat i stikket og træk det ud af stikkontakten. Træk ALDRIG i ledningen.
- Tøm ALTID vandtanken, inden enheden opmagasineres.
 - Brug af affugteren foran en varm radiator kan medføre, at affugteren ikke opsamler vand pga. varmen fra radiatoren.
 - Før IKKE strømledningen under tæpper, løse tæpper eller måtter. Før ledningen væk fra områder, hvor man risikerer at falde over den
 - Enheden må ikke opstilles eller opmagasineres i direkte sollys.
 - Enheden må kun repareres af en kvalificeret serviceingeniør. Reparationer, der er udført af ikke-kvalifi-

cerede personer, kan medføre skade på enheden eller person- eller ejendomsskader og ugyldiggøre garantien.

- Undgå hvor muligt at bruge en forlængerledning, da den kan overophede og medføre brandfare. Brug kun en forlængerledning, hvis du er helt sikker på, at den er i perfekt stand.
- Anvend IKKE enheden uden luftfilter, og sørg for at filteret holdes rent for at undgå fejlfunktion og ugyldiggørelse af garantien.
- Dette apparat kan bruges af børn over 8 år og personer med nedsat fysiske, sansemæssige eller mentale evner eller manglende erfaring og kendskab, hvis det sker under opsyn eller ved korrekt vejledning i at bruge apparatet på sikker vis og med forståelse for de involverede risici.
- Børn må ikke lege med apparatet.
- Rengøring og brugervedligeholdelse må ikke udføres af børn uden opsyn.

3. DRIFT

OPSÆTNING AF ENHED (Fig. F)

- Anbring enheden i oprejst position på et stabilt og fladt underlag.
- Sørg for at enheden er i sikker afstand til væg og møbler (Fig. F1).
- Hold tøj i sikker afstand på 40 cm fra enhedens luftudløb for at forhindre vand i at dryppe ned i enheden.

▲ FORSIGTIG

- Hold passende afstand som nævnt herover. (F2)
- Før IKKE små genstande ind i enheden, da det vil beskadige den og udgøre en fare. (F3)
- Fjern ikke vandtanken under drift, da vandet ellers vil lække ud. (F4)
- Sørg for at vandtanken er isat korrekt. Hvis tanken er fuld eller ikke isat, vil "Full" (Fuld)-lampen lyse og maskinen stoppe. (F4)

AUTOMATISK TØRRETILSTAND

DRIFTSTRIN:

1. TRYK KNAPPEN "POWER" (C1) TIL "ON".

2. TRYK PÅ KNAPPEN TIL AUTOMATISK TØRRETILSTAND.

Tryk på knappen for tilstanden "Auto Dry" (C2) for at indstille den ønskede tilstand, "Auto", "Low" eller "High" (AUTO, LAV eller HØJ).

AUTO-tilstand (C16)

Sørger for et behageligt relativt fugtighedsniveau (rh) i rummet. Enheden vil automatisk holde rumfugtigheden ved 35~40 %rh med automatisk høj eller lav blæserhastighed.

LAV-tilstand (C15)

Kør ved lav blæserhastighed.

Enheden affugter automatisk ved lav blæserhastighed og lav varme.

HØJ-tilstand (C14)

Super-tørretilstand for at forhindre kondens.

Enheden vil automatisk holde rumfugtigheden ved 35~40 %rh for at forhindre kondens i rummet.

3. TRYK PÅ KNAPPEN FOR AUTOMATISK LAMEL

Tryk på knappen "Swing" (C4) for at vælge den ønskede luftlamelvinkel (C9, C10, C11). Der henvises til den detaljerede anvisning herunder.

4. STOP DRIFT

Tryk på knappen "Power" (C1) og alle lamper vil slukke.

FORSIGTIG: Når apparatet slukkes med strømknappen, vil blæseren fortsætte med at køre i to minutter.

Dette er normalt og hjælper med at køle og beskytte de indvendige komponenter. I løbet af disse to minutter, må strømstikket IKKE tages ud af stikkontakten. Vent derimod til blæseren holder op med at køre.

TØRRETILSTAND TIL VASKETØJ

DRIFTSTRIN:

1. TRYK KNAPPEN "POWER" (C1) TIL "ON".

2. TRYK PÅ KNAPPEN FOR TØRRETILSTAND TIL VASKETØJ.

Tryk på knappen for tilstanden "Laundry Mode" (C3) for at indstille den ønskede tilstand, "Saving" eller "Turbo".

ØKONOMI-tilstand (C13)

Egnet til små mængder vasketøj eller om sommeren for at spare strøm.

Enheden skifter automatisk for at levere varm luft eller blæserluft, afhængigt af rumtemperaturen.

Hjælper med at tørre tøj ved lav effekt og lavere rumtemperatur.

TURBO-tilstand (C12)

Egnet til store mængder vasketøj eller om vinteren for effektiv tørring af tøj.

Enheden leverer automatisk varm luft for at tørre tøjet hurtigere ved højere effekt.

3. TRYK PÅ KNAPPEN FOR AUTOMATISK LAMEL

Tryk på knappen "Swing" (C4) for at vælge den ønskede luftlamelvinkel. (C9, C10, C11) Der henvises til den detaljerede anvisning herunder.

4. STOP DRIFT

Tryk på knappen "Power" (C1) og alle lamper vil slukke.

FORSIGTIG: Når apparatet slukkes med strømknappen, vil blæseren fortsætte med at køre i to minutter.

Dette er normalt og hjælper med at køle og beskytte de indvendige komponenter. I løbet af disse to minutter, må strømstikket IKKE tages ud af stikkontakten. Vent derimod til blæseren holder op med at køre.

AUTOMATISK SVINGLAMEL (Fig. G)

Tryk på knappen "Swing" (C4) for at vælge den ønskede luftlamelvinkel, hvorefter indikatorlampen for lamelindstilling vil lyse.

"Front" → "Up" (Op) → "Wide" (Bred) → Hold (lampe slukket) → "Front"

FRONT (G1) . . . Den automatiske lamel svinger i et frontområde på ca.80°.

OP (G2) Den automatiske lamel svinger opad i et område på ca.100°.

BRED (G3) . . . Den automatiske lamel svinger i et bredt område på ca.180°.

HOLD Den automatiske lamel stopper med at svinge, når du trykker på knappen Automatisk lamel, og lampen slukker.

De automatiske lameltilstande er nyttige til at fremskynde tørring af vasketøj, garderobeskabe og vægge, da luftstrømmen rammer den ønskede overflade, hvilket fremskynder tørreprocessen, da vandmolekylerne presses hurtigere ud.

BRED/PUNKTVIS JUSTERBAR LAMEL (Fig. H)

Hvis du vælger "Front" swing luftspjæld, og justerer lamellerne udad (H1), så vil luftstrømmen ændres til spot blæser (spot blowing).

Hvis du vælger "Front" swing luftspjæld, og justerer lamellerne indad (H2), så vil luftstrømmen ændres til bred blæser (wide blowing).

Hvis du vælger "Up" swing luftspjæld, og justerer lamellerne udad (H1), så vil luftstrømmen ændres til bred blæser (wide blowing).

Hvis du vælger "Up" swing luftspjæld, og justerer lamellerne indad (H2), så vil luftstrømmen ændres til spot blæser (spot blowing).

Hvis du vælger "Wide" swing luftspjæld, så vil luftstrømmens retning ændres afhængigt af vinklen på lamellerne i luftspjældet.

TIMERFUNKTION

Automatisk slukning:

Tryk på knappen "Off Timer" (C5) for at vælge den ønskede køretid (2, 4 eller 8 timer) (C8). Enheden vil automatisk slukke efter det valgte tidsrum. Mens timeren tæller ned, vil lampen (4 eller 2 timer) angive den resterende tid.

Hvis ingen timer er indstillet (lampen er slukket), vil enheden køre kontinuerligt, medmindre vandtanken allerede er fuld.

2 timer → 4 timer → 8 timer → Kontinuerlig (lampe slukket) → 2 timer

KONTINUERLIG DRÆNINGSTILSTAND (Fig. E)

For kontinuerlig dræning skal man bruge en slange med en indvendig diameter på 12 mm og en udvendig diameter på 14 mm~16 mm.

1. Fjern vandtanken.
2. Brug en skrueetrækker til at fjerne udkasteren på bagsiden. (E1) Hold proppen (E4) nede med fingeren for at dræne røret (Fig. E2). Fastgør slangen til drænrøret (E5) gennem hullet (Fig. E3).
3. Fjern tankdækslet og sæt vandtanken tilbage i enheden. Sættes tanken ikke tilbage i enheden, vil brændstoffestens kontrollampe lyse og driften kan ikke starte.
4. Røret skal føres hen til drænet uden skarpe knæk. (E6, E7, E8)

BEMÆRK:

1. Vandtanken skal være i korrekt position, inden røret forbindes.
2. Fjern rør, inden vandtanken trækkes ud.
3. Fjern slangen fra hullet til kontinuerlig dræning. Sørg for at sætte tankdækslet på vandtanken og genoptag driften.

4. TØM VANDTANKEN (Fig. D)

1. Når vandtanken er fuld, vil Vand fuld-lampen (C6) lyse, og enheden vil stoppe efter få minutter.

BEMÆRK: Enheden må IKKE flyttes og vandtanken ikke fjernes, mens enheden stadig er i drift, da vandet kan lække, beskadige enheden eller forårsage elektrisk stød.

2. Tag fat i bunden af vandtanken for at fjerne vandtanken (D1) og løft den forsigtigt ud med håndtaget (D2)
3. Fjern først dækslet på vandtanken (D3) og hæld så vandet ud (D4). Rengør vandtanken, sæt dækslet på igen og anbring vandtanken (D5) (D6) i korrekt position.

BEMÆRK:

- Rengør om nødvendigt vandtanken med rent vand. Brug IKKE opløsningsmiddel, slibemiddel eller varmt vand.
- Du må IKKE fjerne eller beskadige flyderen i tanken, da enheden ellers ikke vil fungere korrekt.
- Vandtankens dæksel skal være sat korrekt på.
- Indikatorlampen for fuld vandtank lyser, hvis vandtanken ikke sidder korrekt.

RENGØRING**RENGØRING AF LUFTINDTAGSGITTER (Fig. I)**

Hvis filteret er dækket med støv, vil det påvirke enhedens luftstrøm og ydelse. Det anbefales at kontrollere og rengøre filteret hver 2. uge.

1. Sluk enheden og fjern filteret fra enheden. (I1)
2. Rengør nanosølvfilteret med en støvsuger eller vask det med vand (under 40°C). (I2) Hvis du vasker med vand, skal den tørre helt i skyggen.
3. Sæt filteret på plads igen.

RENGØRINGSOVERFLADE

1. Sluk enheden, vent til blæseren stopper og frakobl enheden fra stikkontakten.
2. Rengør overfladen med en blød fugtig klud.
3. Tør godt efter med en håndklæde efter rengøring.
4. For at undgå at beskadige enheden, undlad at vaske den med vand og lad ikke vand dryppe ind i luftindtaget eller -udløbet.

FORSIGTIG

- Brug aldrig benzin, opløsningsmidler, kemikalier eller polermiddel, da de kan beskadige overfladen.

5. LANGVARIG OPMAGASINERING

Efter hver sæson, eller hvis du ikke har planer om at bruge din enhed i længere tid, anbefales følgende procedurer.

1. Sluk enheden, vent til den stopper og frakobl enheden fra stikkontakten.
2. Rengør og tør vandtanken. Lad enheden dræne i ca. én dag.
3. Rengør filteret og enheden. Overdæk enheden for at forhindre, at den samler støv. Opmagasiner i oprejst stilling på et køligt og tørt sted. Må IKKE udsættes for direkte sollys.

FORSIGTIG

- Hold ALTID enheden i lodret position.
- Anbring IKKE tunge genstande oven på enheden.

6. FEJLFINDING

SYMPTOM	ÅRSAG	LØSNING
Enheden virker ikke.	- Strømafbrydelse. - Stikket er tilsluttet forkert. - Indikatoren for fuld tank er tændt. Tanken er fuld.	- Vent til strømforsyningen er tilbage. - Tilslut igen. - Fjern drænvandet fra vandtanken.
Enheden affugter ikke.	- Vandtanken er fuld. - Vandtanken er ikke isat korrekt. - Luftfilteret er tilstoppet. - Temperaturen i rummet, hvor affugteren anvendes, er for lav. - Den relative fugtighed i rummet, hvor affugteren anvendes, er for lav.	- Fjern vandet fra vandtanken. - Anbring vandtanken i korrekt position. - Rengør luftfilteret. - Maskinen affugter ikke under 1°C, da det er yderst usandsynligt, at der er fugt at fjerne ved denne temperatur. - Affugteren tørrer ned til den relative målfugtighed, og skifter derefter til kun blæsertilstand, indtil den relative fugtighed kommer over det indstillede punkt igen.
Affugteren fungerer, men reducerer ikke den relative fugtighed / der er for lidt vand i vandtanken.	- Huset er for stort. - Der findes for mange fugtkilder. Bad, vask, tørring af tøj og madlavning udleder alt sammen fugt i luften. Opvarmning med butangas kan give for meget fugt i luften for en affugter. - Luftfilteret er tilstoppet, og den reducerede luftstrøm påvirker ydelsen.	- Det anbefales at bruge en affugter med en større kapacitet. - Det anbefales at bruge en affugter med en større kapacitet. Overvej at bruge en anden varmekilde end en butangasvarmer. - Rengør luftfilteret.
Affugteren blæser varm luft ud.	- Den tørrede luft føres over et varmeelement, inden den blæses ind i rummet som en del af affugtningsprocessen.	- Dette er normalt, da en affugter ikke er en luftkøler.
Affugteren larmet.	- Luftfilteret er tilstoppet eller enheden står på et ujævnt underlag.	- Rengør filteret og/eller anbring affugteren på et fladt underlag. En affugter vil også støje mere på trægulve end på tæpper.
Blæseren fortsætter, efter enheden er slukket.	- Blæseren køler den indvendige varmer.	- Dette er normalt, og blæseren vil køre i ca. 2 minutter, efter der trykkes på strømknappen for at slukke enheden. Sluk aldrig enheden på stikkontakten, før blæseren er holdt op med at køre.
Lampen for kontrol/lav fugtighed (C7) lyser	- Filteret er tilstoppet - Noget blokerer luftindtaget eller luftudløbet. - Rumfugtigheden er for lav	- Rengør luftindtagsfilteret - Fjern det fra luftindtaget eller luftudløbet. - Vent i ca. 30 minutter til enheden er kølet ned, og kør igen i rummet med en fugtighed på over 35 %.

INDEN DU RINGER EFTER SERVICE

Følgende er ikke defekter.

Der kommer lugt fra affugteren første driftsættelse:	Lugten opstår, da zeolit absorberer lugte fra f.eks. cigaretter, kosmetik og byggematerialer, og ⇒ lugten udledes, når tørremidlet opvarmes. Dette er normalt, vil ikke vare længe og er ikke et tegn på fejl.
Behov for hyppigere tømning ved første brug:	I takt med at rummet bliver ⇒ tørrere, vil affugteren indsamle mindre vand.

7. SPECIFIKATIONER

MODEL	TD-ZB80
AFFUGTNINGSKAPACITET	8 L/D (20°C/60 %rh)
STRØMKILDE	Enfaset 220 V~240 V, 50 Hz
STRØMFORBRUG	620 W (høj) / 350 W (lav)
DRIFTSSTRØM	2,7 A
VANDTANKKAPACITET	4,0 L
DRIFTSTEMPERATUR OMRÅDE	1°C ~ 40°C
MÅL (BxHxD)	350 x 506 x 240 mm
VÆGT	7,2 kg

BEGRÆNSET GARANTI

TOYOTOMI CO., LTD. ("TOYOTOMI") garanterer, at alle produkter og alle dele deraf, som sælges af dem, er fri for materiale- og fabriktionsfejl ved normal brug og service, og yder garanti i FIREOGTYVE (24) MÅNEDER fra leveringsdatoen til den oprindelige køber ved detailsalg iht. følgende vilkår og betingelser:

HVAD ER DÆKKET:

Produkter eller dele deraf med materiale- eller fabriktionsfejl.

HVAD ER IKKE DÆKKET:

Denne garanti dækker ikke nogen fejl, som skyldes andres uagtsomhed; undladelse af installere, betjene eller vedligeholde apparatet i overensstemmelse med anvisningerne (betjenings- og vedligeholdelsesanvisninger medfølger alle nye enheder); ufornuftig brug, uheld, ændring, brug af uautoriserede eller ikke-standardiserede TOYOTOMI-dele og -tilbehør; elektrisk fejlfunktion, dvs. som følge af store overspændinger, kortslutning, osv.; forkert installation; eller reparation af andre end en servicefacilitet, der er anbefalet af TOYOTOMI.

HVEM ER DÆKKET:

Den oprindelige køber ved detailsalg.

HVAD VI VIL GØRE:

TOYOTOMI vil, efter eget skøn, enten gratis reparere eller erstatte alle defekte dele, der er dækket af denne begrænsede garanti, hvis du selv afleverer den hos din nærmeste autoriserede leverandør eller forhandler af TOYOTOMI.

HVAD DU SKAL GØRE FOR GARANTISERVICE:

Du skal returnere det defekte produkt eller del til en autoriseret leverandør eller forhandler af TOYOTOMI med denne BEGRÆNSEDE GARANTI. Hvis service ikke er tilgængelig lokalt, kontakt vores KUNDEAFDELING på:

TOYOTOMI EUROPE SALES B.V.

E-MAIL: info@toyotomi.eu

INTERNET: www.toyotomi.eu

DET ANFØRTE BESKRIVER ALLE TOYOTOMIS FORPLIGTELSER OG ANSVAR VEDRØRENDE KVALITETEN AF PRODUKTER, LEVERET AF DEM. ALLE ANDRE GARANTIER, DIREKTE ELLER INDIREKTE, HERUNDER GARANTIER FOR SALGBARHED ELLER EGNETHED TIL ET BESTEMT FORMÅL ER FRASKREVET. TOYOTOMI KAN IKKE HOLDES ANSVARLIG FOR TAB AF ANVENDELSE AF PRODUKTET, GENER, TAB ELLER ANDRE SKADER, DIREKTE ELLER SOM FØLGE AF BRUGEN AF, ELLER MANGLENDE EVNE TIL AT BRUGE, PRODUKTET, ELLER SKADER FRA ELLER SOM SKYLDES DEFEKTER I PRODUKTET.

Ingen andre end TOYOTOMI har bemyndigelse til at forlænge eller ændre vilkårene i denne begrænsede garanti.

Visse stater tillader ikke udeladelse eller begrænsning af hændelige skader eller følgeskader, eller begrænsning af hvor længe en indirekte garanti varer, så disse begrænsninger eller udelader gælder muligvis ikke dig. Denne begrænsede garanti giver dig specifikke lovmæssige rettigheder, og du har muligvis også andre rettigheder, som varierer fra stat til stat.

TOYOTOMI CO., LTD.

5-17, Momozono-cho, Mizuho-ku,
Nagoya, 467-0855 Japan

www.toyotomi.jp