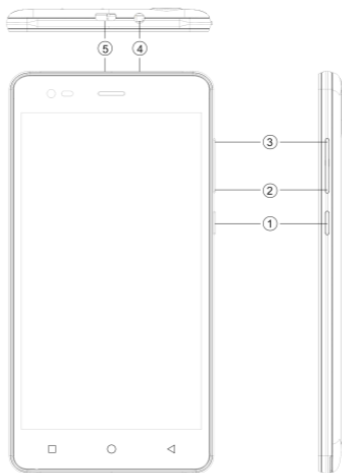

SDQ-55024L

User Manual



1.2 OVERSIGT OVER TELEFONEN

Knappernes placering

- | | |
|-------------------|--------------------------|
| 1. Tænd-/slukknop | 2. VOL+ |
| 3. VOL- | 4. Stik til øretelefoner |
| 5. USB-terminal | |
-

2 KOM GODT I GANG

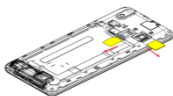
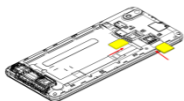
2.1 ISÆTNING AF KORT

Sluk telefonen, inden du sætter SIM-kort eller hukommelseskort i eller tager dem ud.

Isætning af SIM-kort

Din telefon indeholder to SIM-indstik til isætning af to forskellige SIM-kort. Når du sætter et SIM-kort i telefonen, skal du følge vejledningen herunder:

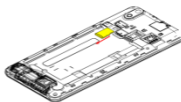
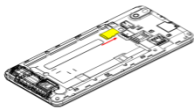
- Fjern dækslet på bagsiden af telefonen.
- Hold telefonen med fronten nedad.
- **Fjern batteriet**
- Sæt SIM-kortet i telefonen.



Isætning af hukommelseskort

Din telefon understøtter TF-kort, som er et multimediekort, der øger lagerpladsen i telefonen. TF-kort er små og skal håndteres forsigtigt, når de sættes i eller tages ud, så du ikke beskadiger dem. Følg vejledningen herunder, når du vil sætte et hukommelseskort i telefonen:

- Sluk telefonen.
- **Fjern batteriet**
- Skub TF-kortet ind i indstikket.



Opladning af batteriet

Telefonen afgiver en advarselstone og viser en besked om lavt batteriniveau på displayet, når batteriet er ved at køre tørt.

Følg vejledningen herunder for at oplade din telefon:

- Sæt stikket fra opladeren i stikket på telefonen.
- Forbind opladeren til en standard stikkontakt.

Oplader..... 

Fuldt opladet..... 

Du skal oplade batteriet helt, inden du tager telefonen i brug første gang. Det anbefales at oplade batteriet i tre timer, inden du tager telefonen i brug første gang.

2.2 TÆNDE OG SLUKKE TELEFONEN

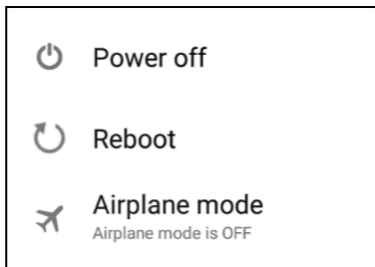
Tænde telefonen

Efter isætning af SIM-kortet og opladning af batteriet er du klar til at tænde telefonen.

- Tryk og hold Tænd-/slukknappen for at tænde telefonen.
- Det første skærmbillede, der vises, er inaktiv/startskærm.
- Træk låseikonet mod højre for at låse skærmen op.
- Hvis skærmen bliver sort, skal du dernæst trykke på Tænd/slukknappen for at tænde skærmen.

Slukke telefonen

- Tryk og hold Tænd-/slukknappen i 3 sekunder.
- Der vises et pop-up-vindue, vælg Power sluk.
- Vælg OK for at bekræfte.



En	En
Power off	Power off
Reboot	Reboot
Airplane mode	Airplane mode
Airplane mode is OFF	Airplane mode is OFF

3 INDSTILLINGER


Vælg Indstillinger for at se og ændre indstillingerne for din telefon. Menuen Indstillinger er opdelt i følgende kategorier: Trådløs og netværk, enhed, brugerindstillinger, konto og System.

TRÅDLØS OG NETVÆRK

Gå ind i denne undermenu, hvis du vil se og ændre indstillingerne for roaming for SIM-kortene, se og ændre indstillingerne for Wi-Fi, Bluetooth, dataforbrug, mobile netværk, VPN osv. Se afsnittet netværk for yderligere oplysninger om Wi-Fi og Bluetooth.

WI-FI

Opret forbindelse til et trådløst netværk, hvis du vil surfe på internettet.

- Åbn hovedmenuen og tryk på indstillinger.
- Tryk på 'ON' for at aktivere Wi-Fi.
- Tryk på Wi-Fi > søg efter netværk for at starte søgning efter netværk. Der vises en liste over tilgængelige netværk.
- Tryk på  for at tilføje en forbindelse.

Bemærk:

- Hvis der allerede er oprettet forbindelse til et netværk, vil de gemte oplysninger for den eksisterende forbindelse stå i pop-up-vinduet. Vælg 'forget' for at fjerne enhedsoplysningerne.
- Hvis forbindelsen ikke er krypteret, skal du blot vælge forbindelsen i pop-up-vinduet for at oprette forbindelse.
- Hvis forbindelsen er krypteret, vises pop-up-vinduet, hvor du skal indtaste koden.
- Når netværksforbindelsen er oprettet, vises ikonet med statusbjælken for Wi-Fi-forbindelsen.

3G

Telefonen understøtter WCDMA-protokollen. Sørg for at slukke telefonen, inden du sætter SIM-kort i eller tager det ud.

Indstillinger > trådløs & netværk > mere > mobile netværk > 3G

- Sluk telefonen og sæt USIM- eller SIM-kort i.
- Tænd telefonen.
- Gå ind i indstillingerne, vælg Wireless & Networks og tryk på 'Mere'.
- Vælg Mobile netværk og åbn punktet 'adgangspunkt'.
- Tryk på menu-knappen og vælg ny APN;
- Foretag følgende indstillinger:
- Navn: (navnet på netværket, f.eks. airtel).
- APN: airtelgprs.com.
- Tryk på menu-knappen og vælg gem.
- Gå tilbage til punktet 'adgangspunkt' og bekræft det nyvalgte APN.

BLUETOOTH

Du kan overføre data, som f.eks. musik, til en anden Bluetooth-enhed. Søg efter enheden og godkend/overfør data. De data, der modtages, gemmes automatisk i mappen.

- Gå ind i indstillingerne via hovedmenuen.
- Klik på Bluetooth for at slå Bluetooth til.
- Hvis du vil gøre din telefon søgbar, skal du gå ind i bluetooth-indstillinger og markere 'synlig'.

AUDIOPROFILER

Din telefon tilbyder fire foruddefinerede brugerprofiler, der gør det nemt at tilpasse telefonen til det miljø, du befinder dig i. Disse profiler er Normal, Lydløs, Møde og uendørs. Desuden kan du oprette en ny profil, hvis du har behov for det.

DISPLAY

Med denne funktion kan du konfigurere telefonens skærm, herunder lysstyrke, autorotation af skærmen osv.

LAGER

Se og håndter de data, der er gemt i telefonen:

Samlet og fri plads: Viser mængden af plads på det mikroSD-kort, der sidder i telefonen, og den mængde plads, der er optaget af fotos, videoer, musik og andre filer.

Kobl SD-kort fra: Kobler mikroSD-kortet fra din enhed, så du kan formatere det eller tage det ud uden problemer, mens telefonen er tændt.

Fri plads: Mængden af plads i telefonens interne hukommelse, der er optaget af operativsystemet, dets komponenter, apps (inkl. apps, du har downloadet) og disses permanente og midlertidige data.

BATTERI

Du kan tjekke batteristatus for telefonen i denne undermenu.

APPS

I denne undermenu kan du håndtere alle installerede, kørende apps, der er gemt i telefonens interne hukommelse og på SD-kortet. Du kan slette og håndtere installerede apps, se og styre kørende apps, tillade installation af apps fra ukendte kilder.

KONTI

Brug denne funktion, når du vil tilføje, fjerne eller håndtere dine konti hos Google og andre understøttede udbydere. Du kan også bruge disse indstillinger til at styre, om og hvordan apps skal sende, modtage og synkronisere data iht. deres egne planer, og om alle apps må synkronisere brugerdata automatisk.

PLACERING

Din telefon understøtter GPS. Indstillingerne til placering, EPO og AGPS kan konfigureres i denne undermenu.

SIKKERHED

Du kan beskytte din telefon mod uautoriserede brugere ved at opsætte en PIN-kode eller indtaste en kode.

OPSÆTNING AF SKÆRMLÅS

Du kan sætte en lås op for din skærm i form af et mønster, en PIN-kode eller anden kode.

- Gå ind i indstillinger > sikkerhed.
- Sæt skærmlåsen op.
- Vælg den ønskede type (stryg, mønster, PIN, tale eller kode).

AKTIVERING ELLER DEAKTIVERING AF SIM-KORT PIN

Når PIN-kode er aktiveret, kræves det, at du indtaster din PIN-kode, før du foretager et opkald.

- Gå ind i hovedmenuen > indstillinger > sikkerhed.
- I menuen SIM-kortlås skal du vælge opsætning af SIM-kortlås.
- Brug PIN for at låse SIM-kortet. Klik for at aktivere/deaktivere.
- Indtast den aktuelle PIN-kode.
- Hvis du vil ændre PIN-koden, skal du vælge 'PIN Change'.
- Indtast den gamle PIN-kode.
- Indtast den nye PIN-kode og bekræft.

SPROG & INDTASTNING

Brug indstillingerne for sprog & indtastning til valg af sprog til menuerne på din telefon og til konfiguration af tastaturet på skærmen, herunder ord, du har føjet til telefonens ordbog.

NULSTILLING

Du kan anvende privatlivsindstillingerne til håndtering af dine personlige oplysninger som f.eks. backup af data, automatisk gendannelse og gendannelse af fabriksindstillingerne.

DATO & TID

Du kan vælge at indsætte dato, tidspunkt og tidszone i denne undermenu. Brug automatisk, med mindre du har brug for at tilsidesætte netværksværdierne. Brug 24-timers format: Vælg, om 24-timers tidsformat skal være slået til eller fra. Vælg datoformat: Vælg blandt forskellige formater.

PLANLAGT TÆND/SLUK

Du kan indsætte tidspunkter for automatisk tænd/sluk. Slå funktionen til, før du anvender den, og indsæt dernæst tidspunktet.

TILGÆNGELIGHED

Du kan anvende indstillingerne for Tilgængelighed til konfiguration af tilgængeligheden for de tilføjesprogrammer, du har installeret på din telefon.

UDVIKLERINDSTILLINGER

Du kan aktivere eller deaktivere de enkelte punkter på listen til udvikling af din telefon. Vær omhyggelig med disse indstillinger.

OM TELEFONEN

Du kan se systemoplysningerne, herunder typenummer, status, juridiske oplysninger, modelnummer, Android-version osv.

DENVER®

www.denver-electronics.com



Elektrisk og elektronisk udstyr samt medfølgende batterier indeholder materialer, komponenter og stoffer, der kan være skadelige for menneskers sundhed og for miljøet, hvis affaldet (kasseret elektrisk og elektronisk udstyr og batterier) ikke håndteres korrekt.

Elektrisk og elektronisk udstyr og batterier er mærket med nedenstående overkrydsede skraldespand. Den symboliserer, at elektrisk og elektronisk udstyr og batterier ikke må bortskaffes sammen med usorteret husholdningsaffald, men skal indsamles særskilt.

Som slutbruger er det vigtigt, at du afleverer dine udtjente batterier til de ordninger, der er etablerede. På denne måde er du med til at sikre, at batterierne genanvendes i overensstemmelse med lovgivningen og ikke unødigt belaster miljøet.

Alle kommuner har etableret indsamlingsordninger, hvor kasseret elektrisk og elektronisk udstyr samt bærbare batterier gratis kan afleveres af borgerne på genbrugsstationer og andre indsamlingssteder eller bliver afhentet direkte fra husholdningerne. Nærmere information kan fås hos kommunens tekniske forvaltning.

Importør:

Inter Sales A/S

Omega 5A, Søften

DK-8382 Hinnerup

www.facebook.com/denverelectronics