

**wasco**<sup>®</sup>  
*clean*



## **Manual - DK**

**Model: VCB46BCE3**

Læs denne vejledning grundig inden du tager dit nye produkt i brug og gem den til senere brug.

## **Vigtige sikkerheds foranstaltninger:**

Læs denne vejledning grundig inden du tager dit nye produkt i brug og gem den til senere brug.

### **Advarsel**

For at mindske risikoen for brand, skade og elektrisk stød:

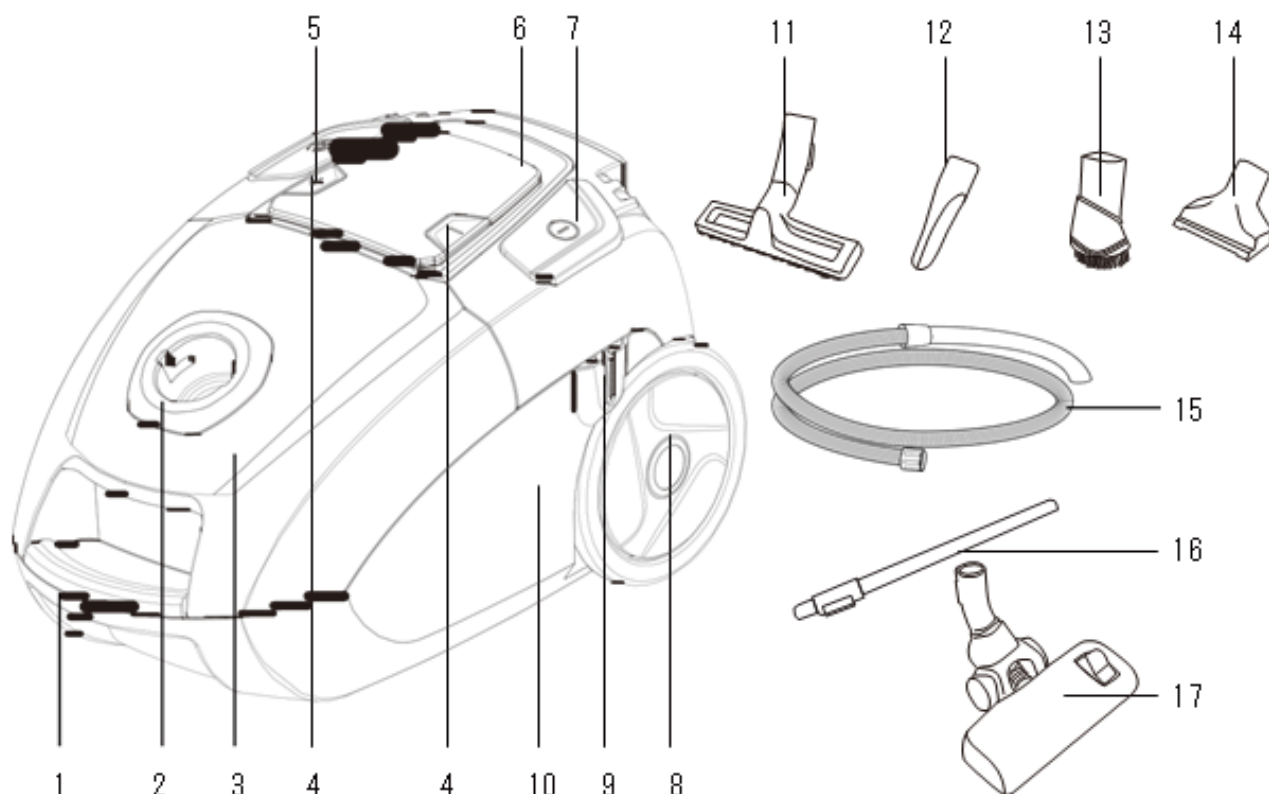
- Brug kun produktet indendørs.
- Støvsug kun tørre ting op.
- Efterlad aldrig produktet tilsluttet.
- Udskift ikke dele når produktet er tilsluttet.
- Brug ikke produktet hvis der er skader på ledning eller stik.
- Skulle produktet ikke virke efter hensigten, være blevet tabt, skadet, efterladt udenfor eller nedsunket i vand, indlever da produktet til autoriseret serviceværksted.
- Brug ikke produktet med våde hænder.
- Træk ikke produktet rundt i ledningen, klem ikke ledningen i døre, træk ikke ledningen om skarpe hjørner og udsæt ikke ledningen for kontakt med varmekilder.
- Træk ikke stikket ud ved at trække i ledningen, træk i stikket.
- Kør ikke henover ledningen.
- Udsæt ikke hår, løst tøj, fingre eller andre kropsdele for enhedens bevægelige dele eller åbninger.
- Sug aldrig varme eller brændende objekter op med dette produkt.
- Sug ikke brandbare materiale op med dette produkt, og benyt ikke produktet i nærheden af let antændelige kilder.
- Brug ikke produktet i lokaler med let antændelige væsker eller gas.
- Produktet bør ikke benyttes af børn uden opsyn.
- Fjern stikket fra kontakten inden du rengøre og vedligeholder dette produkt.
- Hvis ledningen er beskadiget, skal det skiftes på et autoriseret serviceværksted.
- Sug aldrig giftige objekter op.
- Brug aldrig produktet til andet end hvad der er beskrevet i denne manual.
- Brug kun tilbehør godkendt af producenten.
- Brug ikke produktet hvis rør eller indtag er blokeret.
- Sørg for produktet bruges på en jævn overflade.
- Sluk for produktet inden stikket tages ud af kontakten.
- Vær ekstra forsigtig ved rengøring af trapper.
- Dette produkt er forsynet med dobbelt isolering, udskift kun med originale reservedele.
- Vær ekstra opmærksom når du bruger produktet omkring børn.

Skal tilsluttes 220-240 V a.c. 50/60 Hz strømkilde.

Denne model er kun beregnet til brug i privat husholdning

- Inden rengøring under lave møbler, tjek området for objekter der kan skade eller tilstoppe enheden.
- Hår, snor og små objekter kan blokerer slanger og rør, check jævnligt rør og slanger.
- Brug sugestykke regulatoren til at justere sugestykken, så den passer til opgaven der skal udføres.
- For bedste ydelse af enheden, tjek filtre ofte og rengør eller skift dem hvis nødvendigt.

## Produkt:



- |                            |                           |
|----------------------------|---------------------------|
| 1. Håndtag                 | 2. Rør tilslutning        |
| 3. Front cover             | 4. Hastighedskontrol knap |
| 5. Lednings ind rul knap   | 6. Udluftnings cover      |
| 7. ON/OFF knap             | 8. Stort hjul             |
| 9. Børste holder           | 10. Base støvsuger        |
| 11. Parket mundstykke      | 12. Sprække mundstykke    |
| 13. Rund børste mundstykke | 14. Lille mundstykke      |
| 15. Støvsuger slange       | 16. Teleskop rør          |
| 17. Gulv mundstykke        |                           |

Medfølger: Alu teleskop rør, gulvbørste, parket mundstykke, sprække mundstykke, rund børste mundstykke, lille mundstykke.

## Montering/betjening:

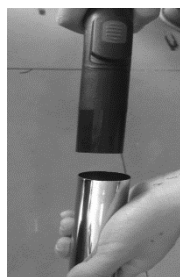
1. Tilslut slangen: Indsæt af slangen ende i af slangen bøsningen på forsiden og derefter fastgør den. (Fig 1)  
Fjern slangen: Tryk adapterne på begge sider af slangen og træk derefter i slangen. (Fig 2)
2. Tilslut teleskoprør til slangen. (Fig 3)
3. Forbind forskellige mundstykker til røret for forskellige rengøringsformål: gulvbørste (tilpas den til underlaget) til tæppe eller gulv (Fig 4, 5)
4. Tænd for maskinen: sætte stikket af ledningen i stikkontakten, som er i overensstemmelse med, hvad der står på etiketten til strømforsyning, og tryk på tænd/sluk- pedalen, så maskinen begynder at arbejde (Fig 6).
5. Ledning ind rul: tag fat i stikket og træk i ledningen; tryk på lednings ind rul pedal, så at ledningen vil blive trukket ind. (Fig 7)



1



2



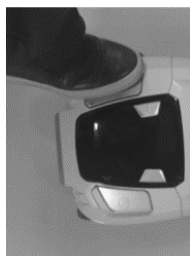
3



4



5



6



7

## Vedligeholdelse:

1. Skift støvposen: når vind-indikatoren bliver rød, er det tid til at rydde støv eller udskifte til en ny pose. (Fig 1)  
Åbn frontdækslet ved clipsen. (Fig 2, 3)  
Tag posen, fjern derefter den fulde støvpose. (Fig 4)
2. Motorbeskyttelsesfilter skal renses eller udskiftes efter at det er blevet beskidt. (Fig 5)
3. Udskift udluftningsfilter (HEPA): clips ned og fjern dækslet ved håndkraft for udskiftning af filter. (Fig 6, 7)



1



2



3



4



5



6



7

CE





**ENERG**

енергия · ενεργεια



**wasco**  
*clean*

VCB46BCE3-A-70



ENERGIA · ЕНЕРГИЯ · ΕΝΕΡΓΕΙΑ  
ENERGIJA · ENERGY · ENERGIE · ENERGI

**23**  
kWh/annum

ABCDEFG

**62.0dB**

ABCDEFG

ABCDEFG

665/2013 - I

**wasco**<sup>®</sup>  
*clean*



## **Manual - SE**

**Modell: VCB46BCE3**

Läs denna bruksanvisning noggrant innan du använder din nya produkt och spara den för framtida bruk.

## **Viktiga säkerhetsåtgärder:**

Läs denna bruksanvisning noggrant innan du använder din nya produkt och spara den för framtida bruk.

### **Varning**

För att minska risken för brand, skador och elstötar:

- Använd endast produkten inomhus.
- Sug endast upp torra föremål.
- Lämna aldrig produkten om den är ansluten till elnätet.
- Byt inte ut delar när produkten är ansluten till elnätet.
- Använd inte produkten om stickkontakten eller sladden är skadade.
- Skulle produkten inte fungera som avsedd, ha tappats, skadats, lämnats utomhus eller dop-pats i vatten måste den lämnas in på en auktoriserad serviceverkstad.
- Använd inte produkten med blöta händer.
- Dra inte runt produkten i sladden, kläm inte sladden i dörrar, dra inte sladden runt skarpa hörn och utsätt inte sladden för kontakt med värmekällor.
- Dra inte ut stickkontakten genom att dra i sladden utan dra direkt i stickkontakten.
- Kör inte över sladden.
- Utsätt inte hår, löst sittande kläder, fingrar eller andra kroppsdelar för produktens rörliga de-lar eller öppningar.
- Sug aldrig upp varma eller brinnande föremål med denna produkt.
- Sug inte upp brännbart material med denna produkt och använd inte produkten nära lättan-tändliga källor.
- Använd inte produkten i rum med lättantändliga vätskor eller gas.
- Produkten bör inte användas av barn utan uppsikt.
- Ta ut stickkontakten ur vägguttaget innan du rengör eller underhåller denna produkt.
- Om sladden har skadats måste den bytas ut på en auktoriserad serviceverkstad.
- Sug aldrig upp giftiga föremål.
- Använd aldrig produkten till något annat än vad som beskrivs i denna manual.
- Använd endast tillbehör som har godkänts av tillverkaren.
- Använd inte produkten om rör eller intag är blockerade.
- Se till att produkten används på en jämn yta.
- Stäng av produkten innan stickkontakten dras ut ur vägguttaget.
- Var extra försiktig vid rengöring av trappor.
- Denna produkt är försedd med dubbel isolering som endast får bytas ut med originalreserv-delar.
- Var uppmärksam vid användning av produkten nära barn.

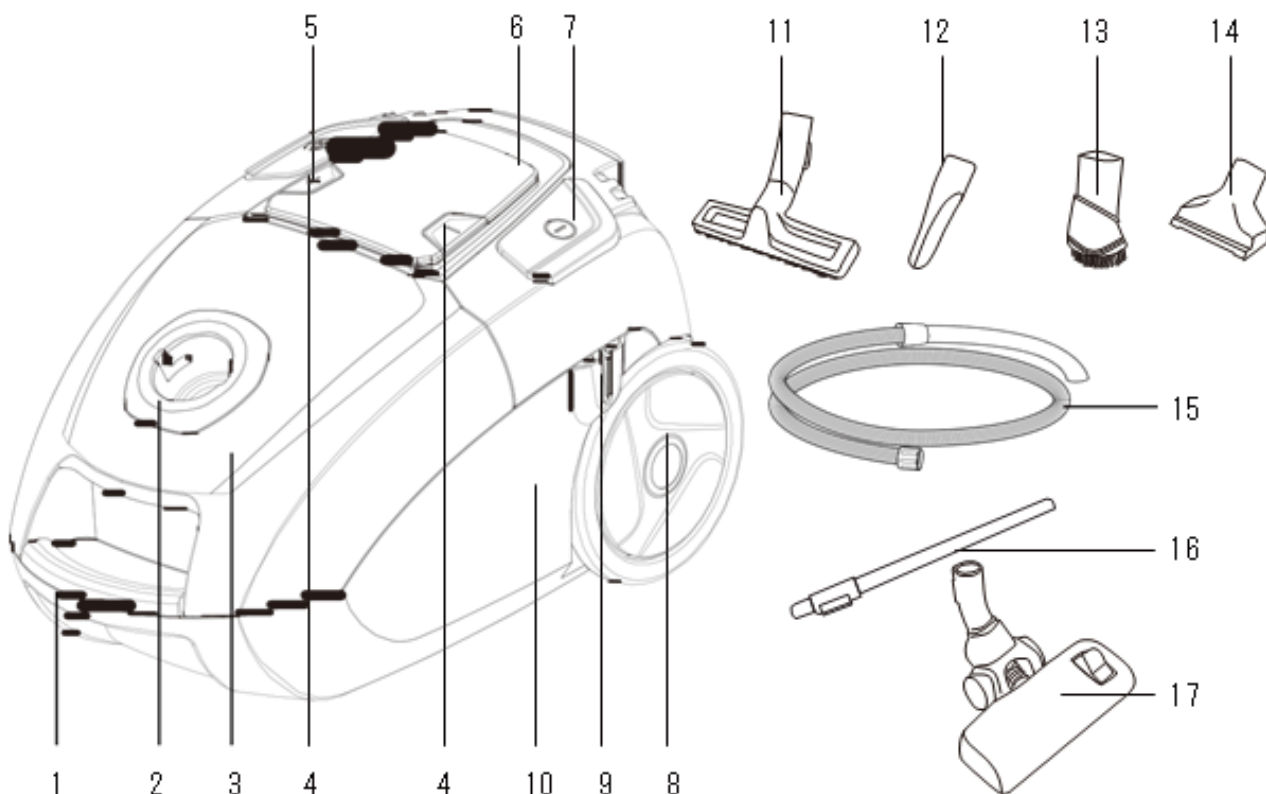
Måste anslutas till 220–240 V a.c. 50/60 Hz strömkälla.

Denna modell är endast avsedd för användning i privata hushåll.



- I Före rengöring under låga möbler är det viktigt att kontrollera området för föremål som kan skada eller täppa till dammsugaren.
- Hår, snören och små föremål kan blockera slangar och rör. Kontrollera regelbundet rör och slangar.
- Använd sugkraftregulatorn för att justera sugkraften så den passar till uppgiften som ska utföras.
- För bästa prestanda är det viktigt att kontrollera filtren ofta och rengöra eller ersätta dem vid behov.

## Produkt:



- |                                 |                            |
|---------------------------------|----------------------------|
| 1. Handtag                      | 2. Röranslutning           |
| 3. Främre cover                 | 4. Hastighetskontrollknapp |
| 5. Inrullningsknapp för sladden | 6. Ventilationscover       |
| 7. ON/OFF-knapp                 | 8. Stort hjul              |
| 9. Borsthållare                 | 10. Bas dammsugare         |
| 11. Parkettmunstycke            | 12. Spaltmunstycke         |
| 13. Rund borste-munstycke       | 14. Litet munstycke        |
| 15. Dammsugarslang              | 16. Teleskoprör            |
| 17. Golvmunstycke               |                            |

Medföljer: Alu teleskoprör, golvborste, parkettmunstycke, spaltmunstycke, rund borste-munstycke, litet munstycke.

## Hopmontering/betjäning:

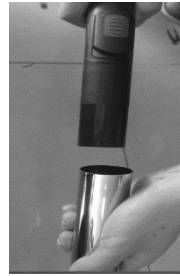
6. Anslut slangen: sätt in slangändan i slangsockeln på framsidan och fäst den. (Figur 1)  
Ta bort slangen: tryck på adaptrarna på båda sidor om slangen samtidigt och dra sedan ut slangen. (Figur 2)
7. Anslut teleskopröret till slangen. (Figur 3)
8. Anslut olika munstycken till röret för olika rengöringsändamål: golvborste (anpassa den till typen av golv) för mattor eller golv. (Figur 4 och 5)
9. Sätt igång maskinen: sätt in stickkontakten i ett vägguttag som motsvarar etiketten för strömförsörjning och tryck sedan på tänd/släck-knappen så maskinen börjar arbeta. (Figur 6)
10. Inrullning av sladden: ta tag i stickkontakten och dra ut sladden ur vägguttaget. Tryck på inrullningsknappen så sladden dras in. (Figur 7)



1



2



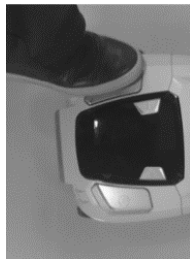
3



4



5



6



7

## Underhåll:

1. Byt dammpåsen: när vindindikatorn blir röd måste det tas bort damm eller bytas till en ny påse. (Figur 1)  
Öppna frontlocket vid klämknappen. (Figur 2 och 3)  
Ta ut den fyllda dammpåsen. (Figur 4)
2. Motorskyddsfiltret måste rengöras eller bytas ut när det har blivit smutsigt. (Figur 5)
3. Byt ut ventilationsfiltret (HEPA): kläm ned på klämknappen och ta bort locket för hand vid ersättning av filtret. (Figur 6 och 7)



1



2



3



4



5



6



7

CE





**ENERG**

енергия · ενεργεια



**wasco**  
*clean*

VCB46BCE3-A-70



ENERGIA · ЕНЕРГИЯ · ΕΝΕΡΓΕΙΑ  
ENERGIJA · ENERGY · ENERGIE · ENERGI

**23**  
kWh/annum

ABCDEFGG

**62.0dB**

ABC**C**DEFG

ABC**C**DEFG

665/2013 - I