

SJÖBO®

Køkken/brevvægt

Manual



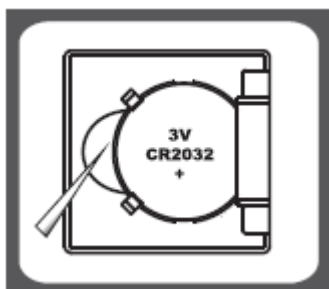
FUNKTIONER

1. Angiver mængden af vand og mælk
2. To vægt enhedssystemer: g og lb:oz
3. To volumen enhedssystemer ml og fl'oz
4. Lavt batteri / overbelastning indikation
5. Med høj præcision spændingsmåler sensor
6. Med nul, tara funktion
7. Auto off

At installere eller udskifte batteri

Batteri typen i vægten afhænger af produktets struktur. Find batteri typen for din vægt i overensstemmelse med følgende billeder, derefter installer og udskift batteriet som beskrevet.

1. 1x3V CR2032 litium batteri (inkluderet). Fjern isolation før brug.
2. 2x1,5V (AA / AAA batterier (ikke inkluderet) Fjern emballage folie før brug.



Åbn batteridækslet i bunden af skalaen:

- A. Tag det brugte batteri ved hjælp af en skarp genstand, som vist på billedet.
- B. Installer nyt batteri ved at sætte den ene side af batteriet under pladen og derefter tryk ned på den anden side.



- A. Tag brugte batterier, ved hjælp af en skarp genstand, hvis nødvendigt.
- B. Installer nye batterier ved at sætte den ene side af batteriet ned først og trykke ned på den anden side.
(Vær opmærksom på polariteten)

LCD

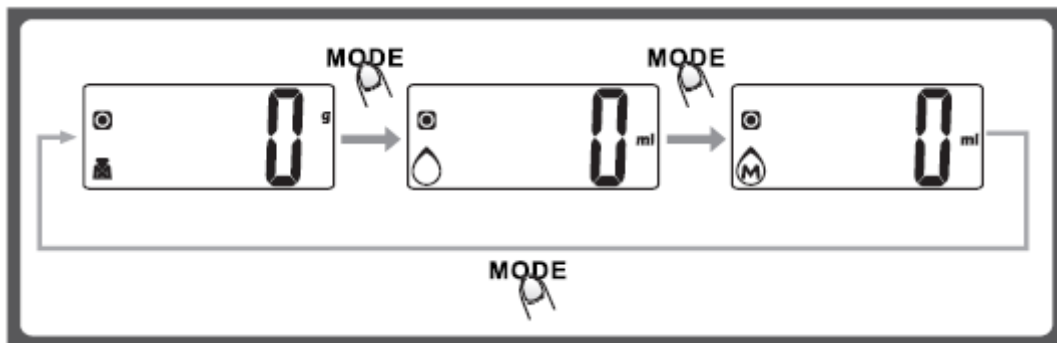


Knap funktioner

- MODE: Tilstand konvertering
- ZERO: nul \ tara
- UNIT: Konverter enhed systemer Metrisk eller Britisk. (Konvertering knappen nederst på vægt)

Tilstand konvertering

Når du har tændt vægt, skal du trykke på MODE knappen for at vælge funktionen som vist nedenfor:



Bemærkning: Enhedens system vægt afhænger af salgsdestination eller krav fra forhandleren.

At konvertere vægtenhed

Hvis vægten er med begge enhed systemer af metriske (g, ml) eller britiske (lb: oz, fl'oz) tryk på MODE knappen for at vælge en arbejds tilstand (vægt, mælk volumen, vand volumen) og tryk derefter UNIT konvertering knappen for at konvertere mellem de to systemer.

Tag f.eks. konverteringen af vægt tilstanden:

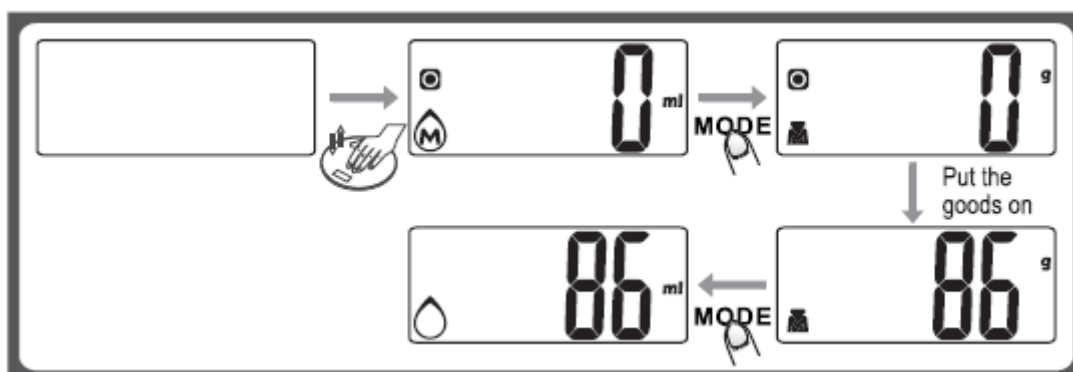


Bemærkning: Enhedens system vægt afhænger en salgsdestination eller krav fra forhandleren

For at starte med at veje

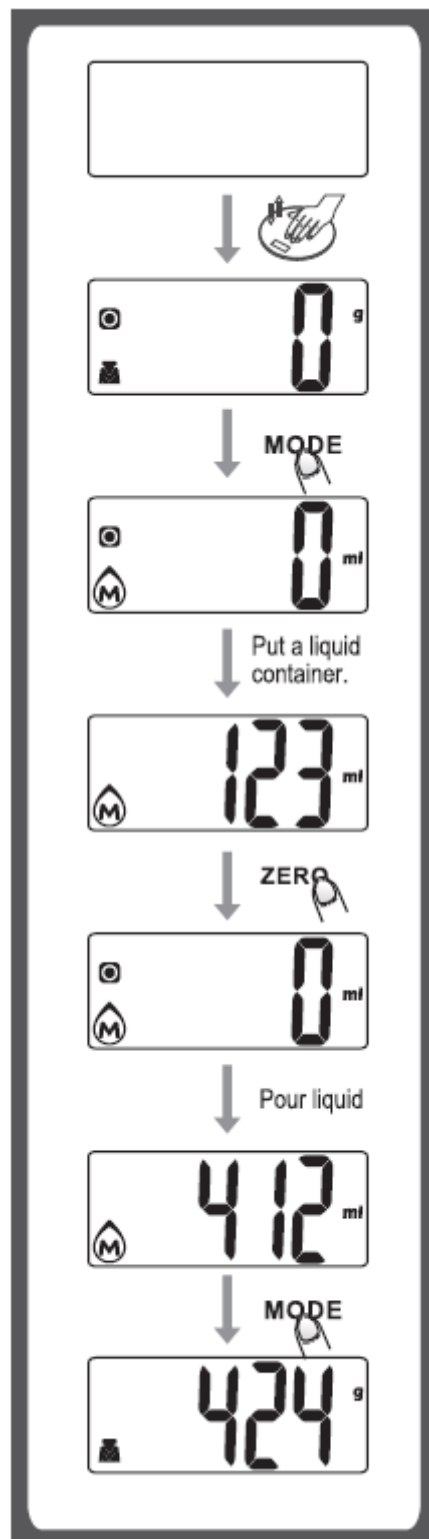
1. Vejning tilstand

- Placer vægten på en solid og jævn overflade.
- Place skål (hvis anvendt) på vægten.
- Tryk forsigtigt på vægten med hånden for at tænde
- Vent til displayet viser "0". Tryk på MODE-knappen for at konvertere til veje funktion.
- Pålæg objekt til afvejning på vægt (eller skål) for at starte vejning. Displayet viser vægten.
- Hvis objektet til vejningen er vand eller mælk, skal du trykke på MODE-knappen for at vælge volumen tilstand og se mængde af det vejede objekt.



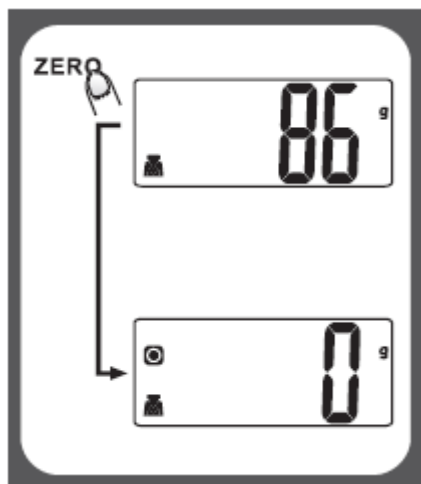
2. Volumen indikation tilstand

- a. Placer vægten på en solid og jævn overflade.
- b. Tryk forsigtigt på vægten med hånden for at tænde
- c. Vent indtil displayet viser "0", og tryk på MODE-knappen for at vælge vand eller mælk funktion.
- d. Put en væskebeholder på vægten. Displayet viser vægten af beholderen.
- e. Tryk ZERO knappen til nul eller tara.
- f. Hæld væske (vand eller mælk) ind i beholderen, LCD viser volumenen af væsken.
- g. Tryk på MODE-knappen for at vælge Vægt funktion og se vægten af væsken.



Nul eller tara funktion

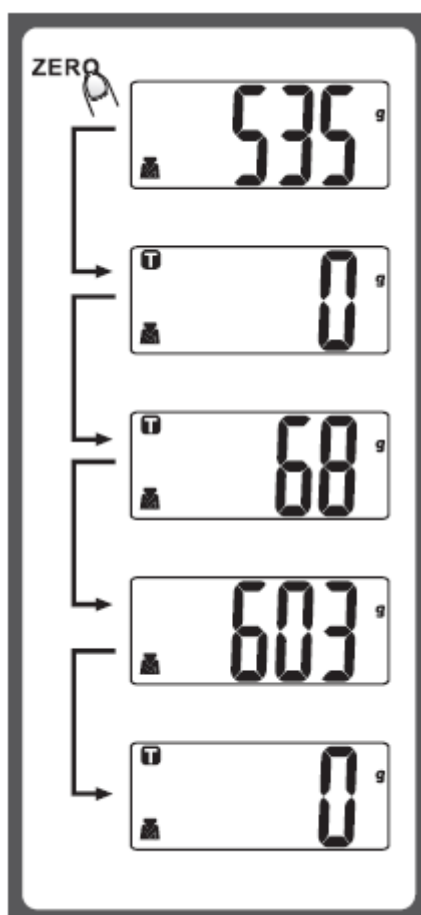
For at afveje forskellige belastninger fortløbende uden at fjerne belastninger fra vægten. Sæt første belastning på vægten, få vægt aflæsning. Tryk på knappen ZERO at nulstille LCD visning til "0", før du tilføjer næste belastning. Du kan gentage denne operation.



Betingelse 1: "ZERO" funktion

Når summen af alle belastninger på vægten er <4% af vægt er max vægt kapacitet. (4% = 80g når kapaciteten er 2000 g; 200g når kapaciteten er 5000g)

Displayet viser ---- eller 0g hver gang der trykkes NUL. ---- Betyder ikke stabilt, så skal du vente et øjeblik. Og og samtidigt et ikon o i venstre side af LCD betyder ZERO-funktionen er aktiveret. Maks. vægt kapacitet forbliver uændret.



Betingelse 2: "TARA" funktion

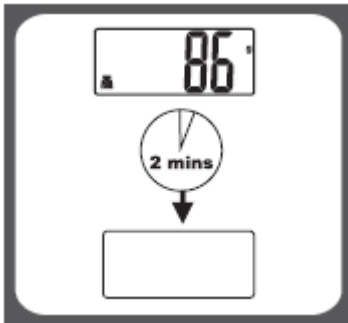
Når summen af alle belastninger på vægten > 4% af vægtens max. vægt kapacitet. (4% = 80g når kapaciteten er 2000 g; 200g når kapaciteten er 5000g)

Displayet viser --- eller 0g hver gang der trykkes NUL. --- Betyder ikke stabilt, så skal du vente et øjeblik. Og og samtidigt et ikon T på øverste venstre hjørne af LCD betyder TARA-funktionen er aktiveret. Maks. Vægt kapacitet reduceres med den samlede vægt af alle belastninger.

Under denne funktion:

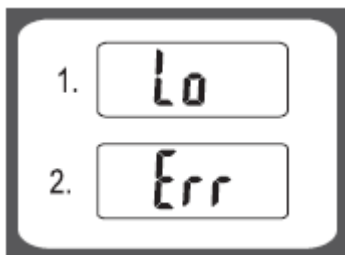
Ved at trykke på ZERO kan du se den samlede vægt af alle belastninger på vægt. Hvis du ønsker at veje flere belastninger, blot trykke ZERO for at nulstille LCD læsning til '0' igen.

Automatisk slukning



Automatisk slukning sker, hvis displayet viser '0' eller viser den samme vægt i 2 minutter.

Advarselsindikatorer



1. Udskift nyt batteri.
2. Vægt overbelastning. Fjern element for at undgå skader. Maks. vægt kapacitet er angivet på skalaen.

Rengøring og vedligeholdelse

1. Rengør vægt med en let fugtig klud. Vægten MÅ IKKE nedsænkes i vand og brug ikke kemiske / slibende rengøringsmidler.
2. Alle plastdele skal rengøres umiddelbart efter kontakt med fedt, krydderier, eddike og stærkt krydrede / farvede fødevarer. Undgå kontakt med syrlige citrusjuicer.
3. Brug altid vægten på en hård, flad overflade. MÅ IKKE anvendes på et gulvtæppe.



SJÖBO®

Köks-/brevvåg

Manual



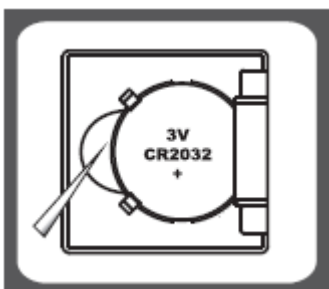
FUNKTIONER

8. Anger mängden vatten och mjölk
9. Två viktenhetssystem: g och lb:oz
10. Två volymenhetssystem: ml och fl'oz
11. Lågt batteri- / överbelastningsindikation
12. Med hög precisionsspänningsmätarensensor
13. Med noll, tara-funktion
14. Automatisk släckning

Att installera eller ersätta batteriet

Typen av batteri i vågen beror på produktstrukturen. Hitta batteritypen i din våg via bilderna på denna sidan och installera sedan eller byt ut batteriet enligt nedan:

3. 1x3V CR2032 litiumbatteri (ingår). Ta bort isolering innan användning.
4. 2x1,5V (AA / AAA batterier (ingår ej). Ta bort folieförpackning innan användning.



Öppna batteriluckan längst nere på skalan:

- C. Ta ut det använda batteriet med hjälp av ett spetsigt föremål enligt bilden.
- D. Installera det nya batteriet genom att lägga batteriets ena sida under plattan och sedan trycka ned batteriet på den andra sidan.



- C. Ta ut använda batterier med hjälp av ett spetsigt föremål om det behövs.
- D. Installera nya batterier genom att sätta i batteriets ena sida först och tryck sedan ned den andra sidan.
(Var uppmärksam på polariteten)

LCD-display

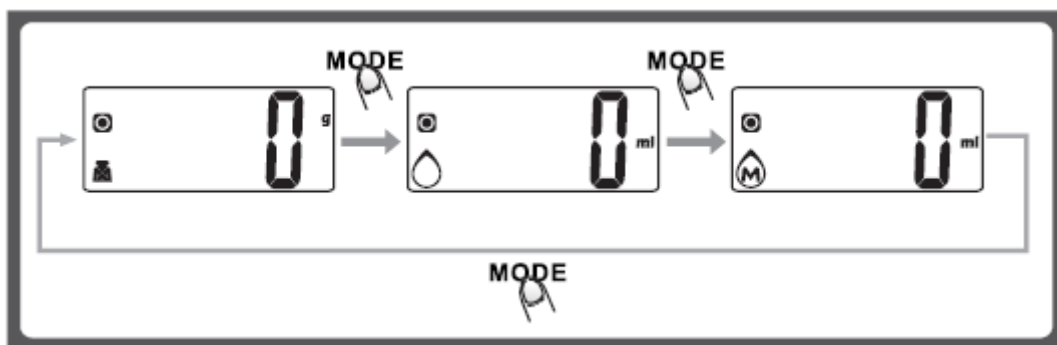


Knappfunktioner

- MODE: Tillståndskonvertering
- ZERO: noll \ tara
- UNIT: Konverterar enhetssystem: Metriskt eller Brittiskt. (Konverteringsknappen finns längst nere på vågen)

Tillståndskonvertering

När vågen är påslagen trycker man på MODE-knappen för att välja funktionen enligt nedan:

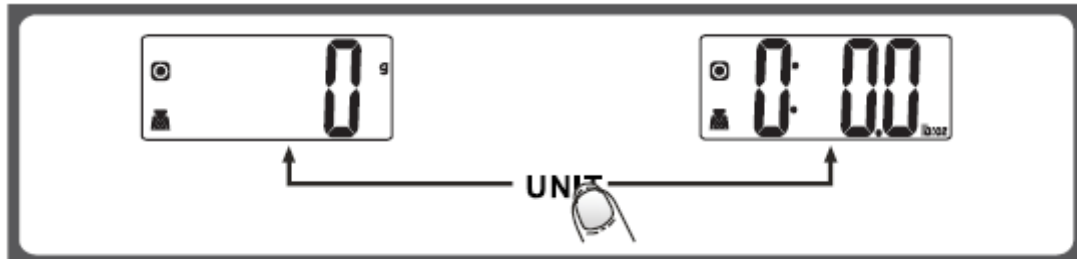


Observera: Vågens systemvikt beror på försäljningsdestination eller krav från återförsäljaren.

Att konvertera viktenheten

Om vågen fungerar med båda enhetssystem: metriskt (g, ml) eller brittiskt (lb: oz, fl'oz) trycks på MODE-knappen för att välja ett arbetstillstånd (vikt, mjölkvolym, vattenvolym) och sedan trycks på UNIT-konverteringsknappen för att konvertera mellan de två system.

Ta t.ex. konvertering av viktillståndet:

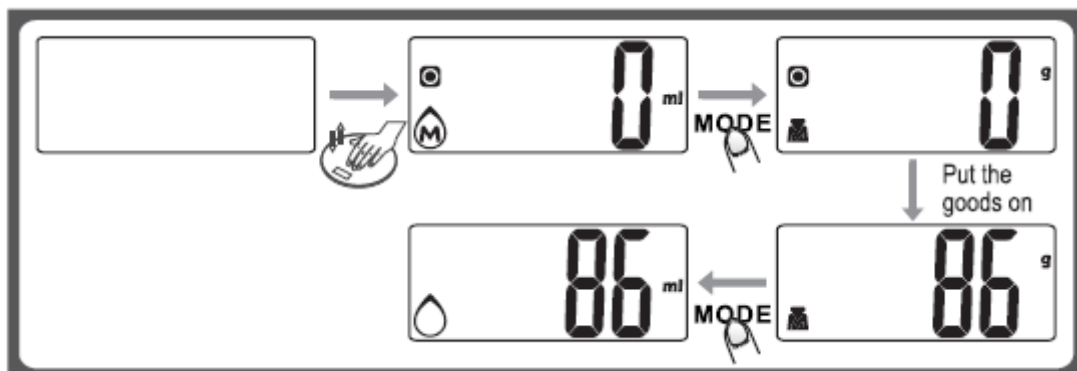


Observera: Vågens systemvikt beror på försäljningsdestination eller krav från återförsäljaren.

Att börja väga

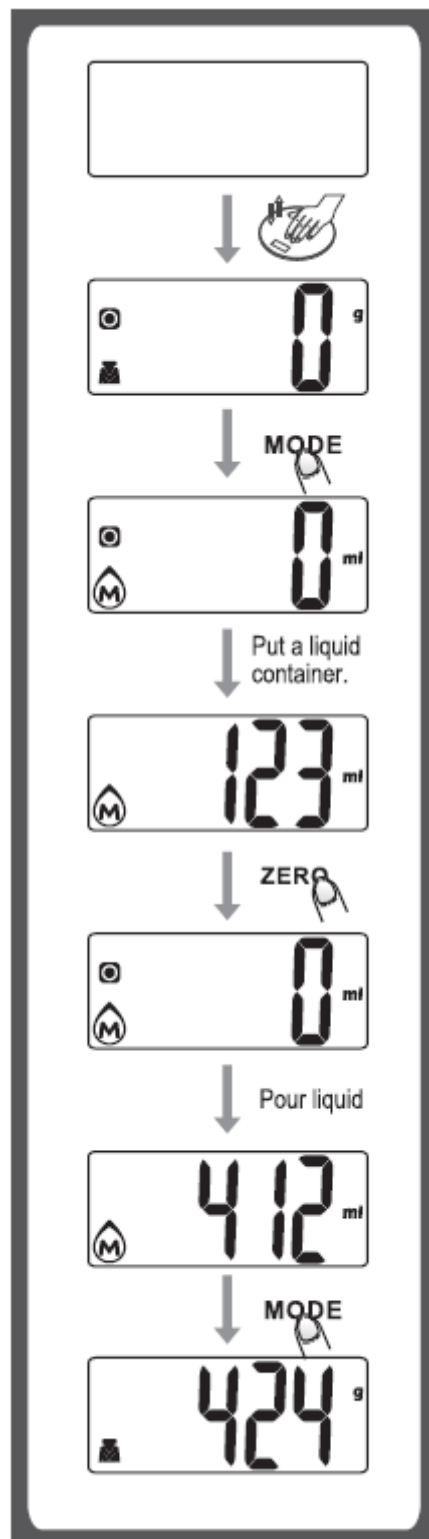
3. Vägningstillstånd

- Placera vågen på en solid och plan yta.
- Placera skålen (om den har använts) på vågen.
- Tryck försiktigt på vågen med handen för att starta den.
- Vänta tills displayen visar "0". Tryck på MODE-knappen för att byta till vägningsfunktionen.
- Lägg på objektet som ska vägas på vågen (eller lägg på skålen) för att starta vägningen. Displayen visar vikten.
- Om objektet som ska vägas är vatten eller mjölk måste du trycka på MODE-knappen för att välja volymtillståndet och då kunna se mängden av det vägda objektet.



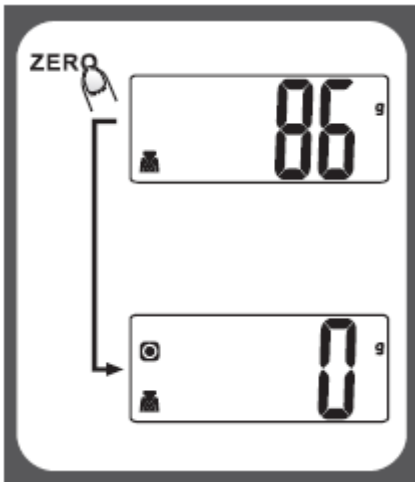
4. Volymindikationstillstånd:

- a. Placera vågen på en solid och plan yta.
- b. Tryck försiktigt på vågen med handen för att starta den.
- c. Vänta tills displayen visar "0". Tryck på MODE-knappen för att välja mellan vatten- eller mjölkfunktionen.
- d. Placera en vätskebehållare på vågen. Displayen visar vikten av behållaren.
- e. Tryck på ZERO-knappen till noll eller tara.
- f. Häll vätska (vatten eller mjölk) i behållaren. Displayen visar vätskans volym.
- g. Tryck på MODE-knappen för att välja viktfunktionen och se vikten av vätskan.



Noll- eller tara-funktion

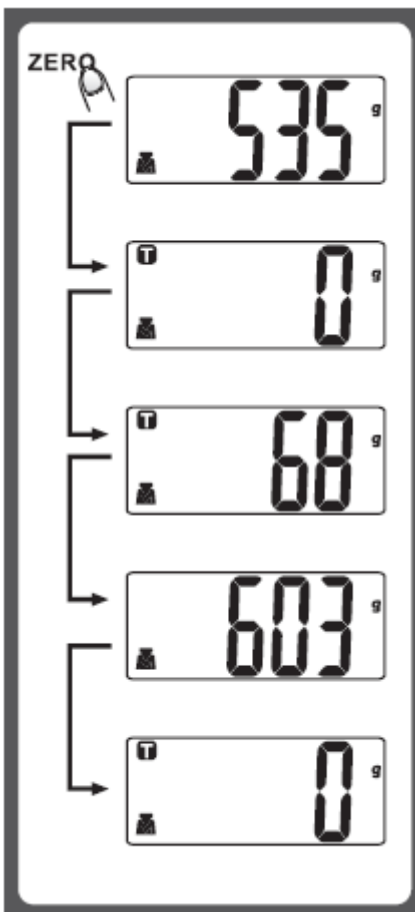
Funktionen är till för att avväga olika belastningar kontinuerligt utan att ta bort belastningar från vågen. Placera den första belastningen på vågen och läs av vikten. Tryck på ZERO-knappen för att nollställa LCD-displayvisningen till "0" innan du tillfogar nästa belastning. Du kan upprepa detta flera gånger.



Villkor 1: "ZERO"-funktion

När summan av alla belastningar på vågen är <4% av vågens maximala viktkapacitet. (4% = 80 g när kapaciteten är 2000 g; 200 g när kapaciteten är 5000 g)

Displayen visar ---- eller "0 g" varje gång man trycker på ZERO. ---- betyder inte stabilt och du måste vänta en liten stund. "0 g" samtidigt med ett ikon "o" på vänster sida av displayen betyder att ZERO-funktionen är aktiverad. Maximala viktkapaciteten förblir oförändrad.



Villkor 2: "TARA"-funktion

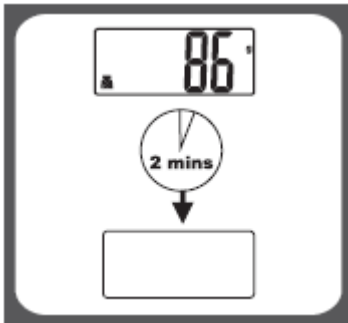
När summan av alla belastningar på vågen är <4% av vågens maximala viktkapacitet. (4% = 80 g när kapaciteten är 2000 g; 200 g när kapaciteten är 5000 g)

Displayen visar ---- eller "0 g" varje gång man trycker på ZERO. ---- betyder inte stabilt och du måste vänta en liten stund. "0 g" samtidigt med ett ikon "T" i översta vänster hörn av displayen betyder att TARA-funktionen är aktiverad. Maximala viktkapaciteten reduceras med den totala vikten av alla belastningar.

Under denna funktion:

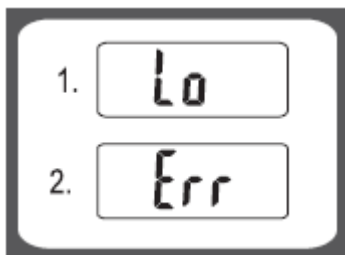
Genom att trycka på ZERO-knappen kan du se den totala vikten av alla belastningar på vågen. Om du vill väga flera belastningar trycker du på ZERO-knappen för att nollställa LCD-displayens läsning till '0' igen.

Automatisk släckning



Automatisk släckning sker om displayen visar '0' eller visar samma vikt i 2 minuter.

Varningsindikatorer



1.

Lo

2.

Err

3. Byt ut batteriet.

4. Överbelastning av vågen. Ta bort föremål för att undvika skador. Maximal viktkapacitet visas på vågen.

Rengöring och underhåll

4. Torka av vågen med en fuktig trasa. Vågen FÅR INTE doppas i vatten eller utsättas för kemiska/slipande rengöringsmedel.
5. Alla plastdelar måste rengöras omedelbart efter kontakt med fett, kryddor, vinäger eller starkt kryddade/färgade livsmedel. Undvik kontakt med sura citrusafters.
6. Använd alltid vågen på en hård och plan yta. FÅR INTE användas på en golvmatta.

