

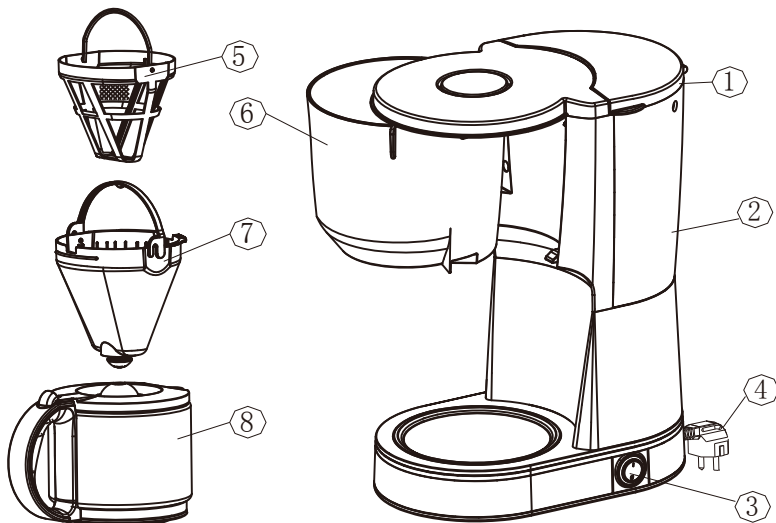
SJÖBO®

INSTRUCTION MANUAL For Coffee Maker

Model No.: CM2073

230V 50Hz 1000W





Description

- | | | |
|--------------------|--------------------|------------------|
| 1. Reservoir Cover | 2. Reservoir | 3. Power Switch |
| 4. Power Cord | 5. Filter Assembly | 6. Basket Holder |
| 7. Funnel Assembly | 8. Carafe | |

Important

- Before connecting the appliance, please check if the voltage indicated on the appliance corresponds with the main voltage in your home.
- Do not place the appliance on a hot surface.
- Remove the main plug from the wall socket;
 - if problems occur during making coffee;
 - before cleaning the appliance.
- Do not allow the main cord to come into contact with hot surface.
- Use the appliance out of children reach. Prevent

them from pulling the main cord.

- Never use the appliance if the main cord plug or the appliance itself was damaged.

If the supply cord is damaged, it must be replaced by the manufacturer or its service agent or a similarly qualified person in order to avoid a hazard.

- Do not use appliance for other than intended household use.

- Do not pour any water once the appliance has been turned on.

- The heating plate is hot when in operation. Do not touch-risk of severe burn!

- To fill the water tank use fresh cold water only.

- This appliance is intended to be used in household only .

- This appliance can be used by children aged from 8 years and above if they have been given supervision or instruction concerning use of the appliance in a safe way and if they understand the hazards involved. Cleaning and user maintenance shall not be made by children unless they are older than 8 and supervised. Keep the appliance and its cord out of reach of children aged less than 8 years.

- Children shall not play with the appliance.

- Appliances can be used by persons with reduced physical, sensory or mental capabilities or lack of experience and knowledge if they have been

given supervision or instruction concerning use of the appliance in a safe way and understand the hazards involved.

Before first use

For a perfect taste, carry out 2 or 3 boil-processes with fresh water (without coffee). Once all the water has passed through, switch off the appliance and let it cool down during 5 minutes. Then repeat the process with fresh water.

Making coffee

- Fill the water tank with the required quantity of water. Ensure that the water level is not lower than the minimum mark and not higher than indication "MAX". Use fresh, cold water only. The number of cups can be read on the water tank.
- Insert filter paper size "1X4" if the filter hasn't been used and fill in the desired quantity of ground coffee.
- Switch on the appliance. Wait until the brewing process is finished and the funnel has run empty.

Making more coffee straight away?

If you have made one cup of coffee and wish to make some more straight away, please switch off the coffee maker and allow at least 5 minutes for it to cool down. Then you can refill the water tank.

Clean


- Always remove the main plug from the wall socket before cleaning the appliance.
- Never immerse the appliance in water.
- You should clean it with a damp cloth.
- The carafe and the filter and the funnel can be washed in hot soapy water.

Descaling

- Descale your coffee maker regularly.
- Operate the appliance as described. However, now use ordinary vinegar to fill the water tank and do not fill the funnel with ground coffee.

- After descaling let the appliance work twice more with only water to rinse away the vinegar and scale remainders.

This coffee maker with auto shut-off function.

Correct Disposal of this product	
	This marking indicates that this product should not be disposed with other household wastes throughout the EU. To prevent possible harm to the environment or human health from uncontrolled waste disposal, recycle it responsibly to promote the sustainable reuse of material resources. To return your used device, please use the return and collection systems or contact the retailer where the product was purchased. They can take this product for environmental safe recycling.

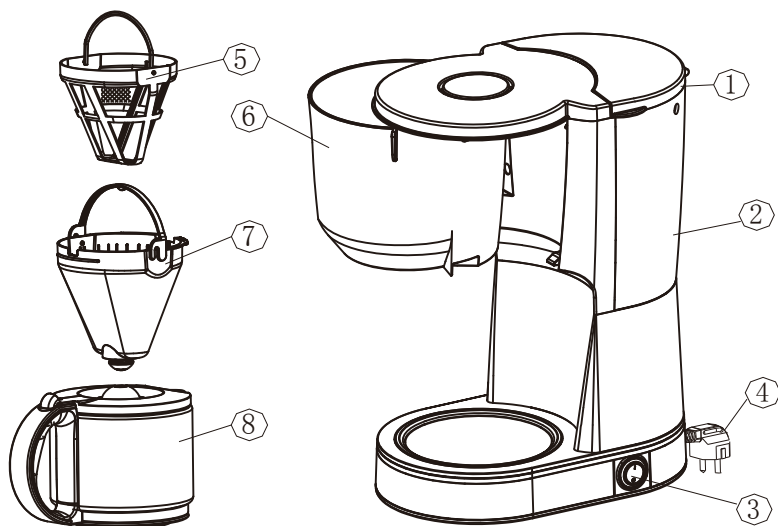
SJÖBO®

Bruksanvisning för Kaffemaskin

Model No.: CM2073

230V 50Hz 1000W





Kaffemaskinens Delar

1. Topplöck; 2. Vatten fönster ; 3. Strömkontakt ; 4. Strömsladd ; 5. Filterhållare ;
6. Toppdel ; 7. Kaffetratt ; 8. Kaffekanna

Viktigt

- Innan du ansluter kaffemaskinen måste du se till att vägguttagets ström är i enlighet med informationen på kaffemaskinens strömkrav.
- Placera aldrig kaffemaskinen på en varm yta.
- Koppla ur kontakten från vägguttaget i följande situationer :
 - om det uppstår problem när kaffemaskinen brygger kaffe ;
 - före rengöring av kaffemaskinens delar.
- Låt aldrig strömsladden komma i kontakt med

varma ytor.

●Förvara alltid kaffemaskinen utom räckhåll från barn. Låt aldrig barn få möjlighet att drag i strömsladden.

●Använd aldrig kaffemaskinen om strömsladden eller kaffemaskinen är trasig eller skadad.

Om strömsladden är skadad måste den bytas ut. All reparation eller service av kaffemaskinen och delarna får endast utföras av återförsäljaren eller en verkstad som är godkänd av återförsäljaren för att undvika felaktig hantering och ytterligare skador.

●Använd aldrig kaffemaskinen för andra ändamål än till vanligt hushållsbruk.

●Häll först på vatten efter att maskinen har startats.

●Värmeplattan i kaffemaskinens bas blir mycket varm under användning. Rör aldrig vit plattan –det finns stor risk för allvarliga brännskador!

●Använd endast färsk vatten för att fylla på i vattenbehållaren.

●Denna apparat är avsedd endast för användning i privata hushåll.

● Den här produkten får hanteras av barn över 8 års ålder

–men endast om dem har fått tillräckliga instruktioner och beskrivning gällande hantering och efter att de säkert känner till riskerna med att hantera produkten. Rengöring och underhåll av maskinen får inte göras av barn om dem är under 8 år och dem är utan uppsikt. Förvara maskinen och strömsladden utom räckhåll för barn under 8 års ålder.

● Kaffemaskinen får användas av personer med nedsatt fysisk förmåga eller mental förmåga om dem har fått tillräcklig information och utbildning i hantering av produkten och kan hantera den på ett säkert och ansvarsfullt sätt.

Innan första användningen

För att få bästa smak från kaffemaskinen, låt maskinen köra igenom 2 eller 3 gånger med bara vanligt vatten (utan kaffe). Se till att allt vatten har passerat helt, stäng av kaffemaskinen och låt maskinen svalna i ungefär 5 minuter. Upprepa sedan processen med vanligt färsk vatten.

Brygg kaffe

- Fyll vattenbehållaren med rätt mängd vatten. Se till att vattennivån inte är lägre än minimum markert och inte högre än max markert. Använd endast färskt, kallt vatten. Antalet koppar kan avläsas på markert på vattenbehållaren.
- Sätt i ett pappersfilter med storleken “ 1X4 “ om filtret inte har använts och fyll i tillräcklig mängd kaffe.
- Sätt på maskinen. Vänta tills bryggningen startar och tratten är tom.

Vill du brygga mera kaffe direkt när den är färdig?

Om du har bryggt en kopp kaffe och vill brygga mera direkt så skall du stänga av kaffemaskinen och vänta i åtminstone 5 minuter på att maskinen får svalna. Sedan kan du fylla på mera vatten i behållaren.

Rengöring

- Koppla alltid bort kaffemaskinen från vägguttaget innan du börjar rengöra maskinen och maskinens delar.
- Dränk aldrig kaffemaskinen i vatten.
- Rengör kaffemaskinen endast med en fuktig duk.
- Kannan, filter och tratten kan rengöras i varmt rengöringsvatten.

Avkalkning

- Se till att regelbundet avkalka din kaffemaskin.
- Använd maskinen enligt beskrivningen. Men fyll vattenbehållaren med vinäger och fyll inte på något kaffe i tratten.
- Efter avkalkningen är färdig, låt maskinen köra igenom två gånger med bara vanligt vatten för att rensa ut rester av vinäger och rester av kalken.

Kaffebryggaren har "auto shut-off" function.

Rätt kassering av produkten



Den här märkningen betyder att produkten inte får kasseras tillsammans med vanligt hushållsavfall inom EU. För att undvika eventuella miljöavfall eller skador på människor och djur från felaktigt hanterande av avfall, kasta produkten enligt gällande bestämmelser från myndigheterna i kommunen. Kontakta återvinningsmyndigheten i kommunen för ytterligare information om säker återvinning.

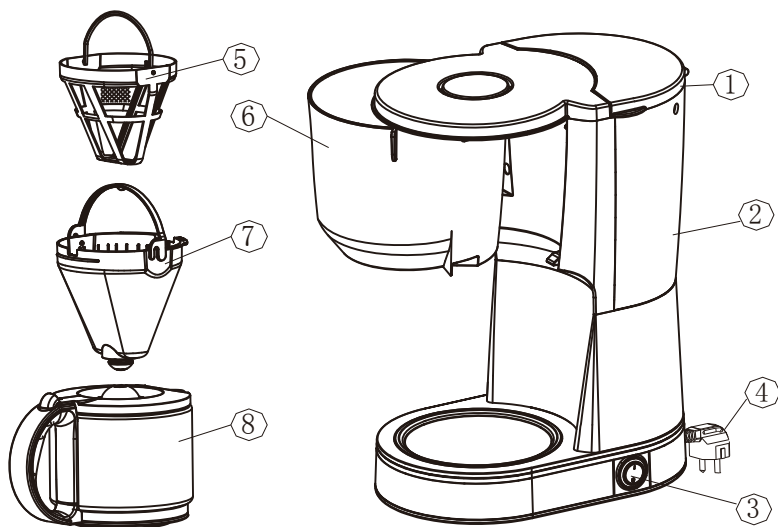
SJÖBO®

Brugsanvisning til kaffemaskine

Model No.:CM2073

230V 50Hz 1000W





Beskrivelse

1. Låg
2. Vandstandsmåler
3. Tænd/sluk-knap
4. Ledning
5. Filter
6. Kabinet
7. Tragt
8. Kande

Vigtigt!

- Før du tilslutter kaffemaskinen, skal du kontrollere, at spændingen i dit hjem svarer til specifikationerne på kaffemaskinens typeskilt.
- Apparatet må ikke anbringes på en varm overflade.
- Tag stikket ud af stikkontakten, hvis der opstår

et problem, mens du brygger kaffe, og før du rengør kaffemaskinen.

- Ledningen må ikke komme i berøring med varme overflader.
- Apparatet skal placeres uden for børns rækkevidde. Sørg for, at børn ikke kan komme til at trække i ledningen.
- Brug ikke apparatet, hvis ledningen, stikket eller selve apparatet er beskadiget.
- Hvis ledningen bliver beskadiget, skal den udskiftes af en autoriseret reparatør.
- Apparatet er kun beregnet til brug i private husholdninger.
- Hæld ikke vand på kaffemaskinen, når der er tændt for den.
- Varmepladen er varm, når apparatet er tændt. Hvis du rører ved den, risikerer du at blive forbrændt.
- Hæld kun rent frisk drikkevand i vandbeholderen.
- Apparatet er udelukkende beregnet til brug i private husholdninger.
- Rengøring og almindelig vedligehold af apparatet må ikke foretages af børn, med mindre de er over 8 år og holdes under opsyn imens. Apparatet og ledningen skal være utilgængeligt for børn under 8 år.

- Børn må ikke lege med apparatet.
- Apparatet kan bruges af personer med nedsat fysisk, sensorisk eller mental kapacitet eller manglende erfaring med og viden om produktet, hvis de holdes under opsyn eller har fået vejledning i at bruge apparatet på en sikker måde og forstår de involverede risici.

Før første brug

For at opnå den bedste kaffeoplevelse skal du lade kaffemaskinen køre 2-3 kander rent vand igennem (uden kaffebønner), inden du brygger kaffe første gang. Når kaffemaskinen har kørt en kande vand igennem, skal du slukke for den og lade den køle af i cirka 5 minutter. Gentag derefter processen med rent drikkevand.

Brygge kaffe

- Fyld den ønskede mængde vand i vandbeholderen. Vandstanden skal være mellem mærkerne Min og Max. Brug kun frisk, koldt vand. Antallet af kopper kan aflæses på vandstandsmåleren.
- Sæt et kaffefilter str. 1x4 i tragten (hvis filteret ikke bruges), og hæld den ønskede mængde malet kaffe i filteret.
- Tænd for kaffemaskinen. Vent, indtil bryggeprocessen er overstået, og det sidste vand er løbet gennem filteret.

Hvis du vil brygge mere end én kande kaffe

Hvis du har brygget en kande kaffe og gerne vil brygge en mere, skal du slukke for kaffemaskinen og lade den køle af i mindst 5 minutter. Derefter kan du fylde vandbeholderen og lave en kande mere.

Rengøring



- Tag stikket ud af stikkontakten, før du rengør kaffemaskinen.
- Nedsænk aldrig kaffemaskinen i vand.
- Rengør kaffemaskinen med en hårdt opvredet klud.
- Kanden, filteret og tragten kan vaskes i varmt sæbevand.

Afkalkning

- Husk af afkalke kaffemaskinen regelmæssigt.
- Brug kaffemaskinen som beskrevet ovenfor, men lad være med at fylde malet kaffe i filteret, og fyld i stedet vandbeholderen med eddike eller afkalkningsmiddel.
- Når kaffemaskinen er afkalket, skal der køres to kander rent vand igennem for at fjerne resterne af kalken samt eddiken eller afkalkningsmidlet.

•

Kaffemaskinen har "auto shut-off" funktion.

Korrekt bortskaffelse af apparatet	
 	Dette symbol betyder, at apparatet ikke må bortskaffes sammen med almindeligt husholdningsaffald i hele EU. Bortskaf det forsvarligt, så det kan genvindes bæredygtigt, og så du beskytter vores miljø og sundhed. Du kan få yderligere oplysninger om korrekt bortskaffelse af apparatet ved at kontakte din kommune eller den forhandler, du har købt apparatet af. De kan hjælpe med at bortskaffe og genvinde apparatet på en miljømæssig korrekt måde.