

wasco®

Vinkøleskab

Model V193AT
Best.nr. 72438



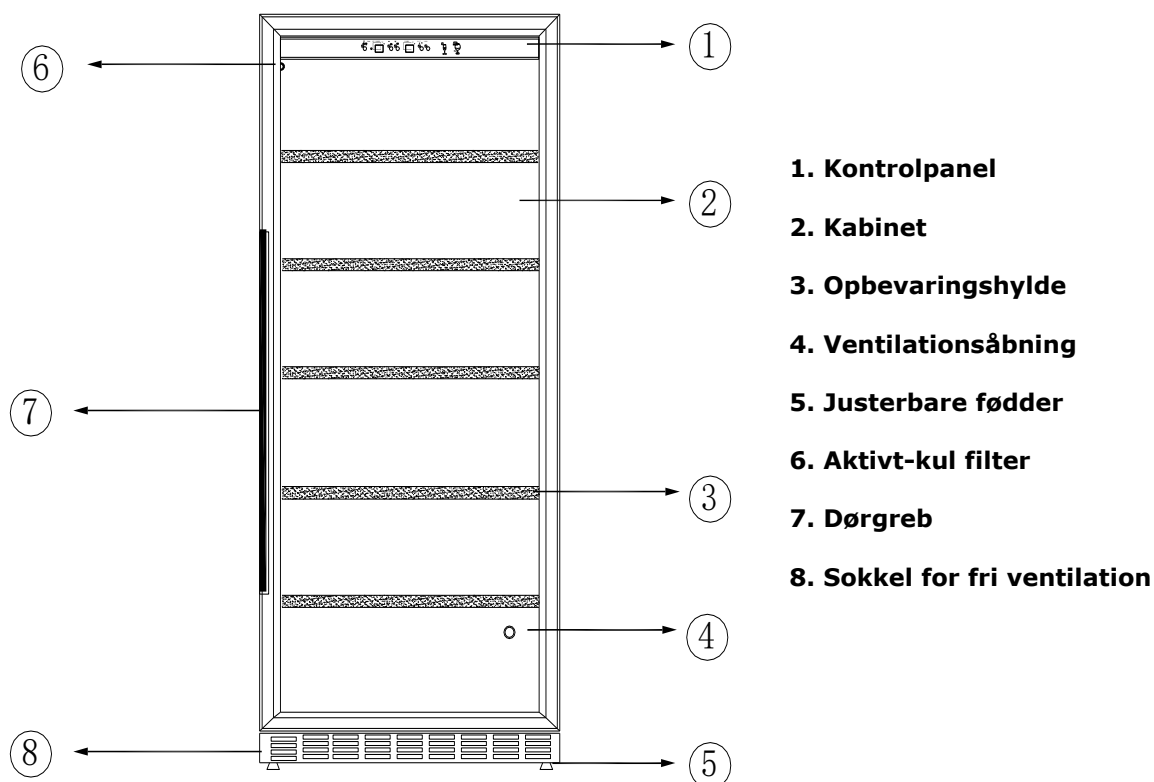
Læs brugervejledningen omhyggeligt før vinkøleskabet tages i brug. Gem brugervejledningen til senere brug.

Denne brugervejledning er en universel vejledning for flere modeller af vinkøleskabe. Derfor kan det køleskab du har købt, afvige lidt fra brugervejledningen, men det har ikke indflydelse på den korrekte brug af køleskabet.

Indholdsfortegnelse

| | |
|-------------------------------------|---|
| Vinkøleskabets hoveddele..... | 3 |
| Vigtige sikkerhedsanvisninger | 3 |
| Elektrisk tilslutning | 4 |
| Opstilling af vinkøleskabet | 4 |
| Indstilling af temperatur..... | 4 |
| Placering og opbevaring af vin..... | 5 |
| Montering af håndtag | 7 |
| Generel vedligeholdelse | 7 |
| Problemløsning..... | 8 |
| Tekniske specifikationer..... | 8 |

Vinkøleskabets hoveddele



Vigtige sikkerhedsanvisninger

Man skal altid være opmærksom på almindelige forholdsregler når køleskabet bruges, men også:

1. Brug kun køleskabet til det det er beregnet til, og som det er beskrevet i brugervejledningen.
2. Træk ikke i ledningen når stikproppen trækkes ud, tag fat i stikproppen og træk den lige ud af stikkontakten.
3. Reparer eller udskift omgående et beskadiget eller ødelagt strømkabel, brug aldrig et kabel der er revnet eller som har tegn på slitage.
4. Lad aldrig børn klatre på, sidde på eller stå på køleskabet og heller ikke hænge i hylderne. Det kan ødelægge kabinettet.
5. Brug ikke forlængerledning.
6. Advarsel! Før du bortskaffer køleskabet så:
 - A. Tag dørene af
 - B. Lad hylderne sidde, så børn ikke let kan komme ind i køleskabet.

Elektrisk tilslutning

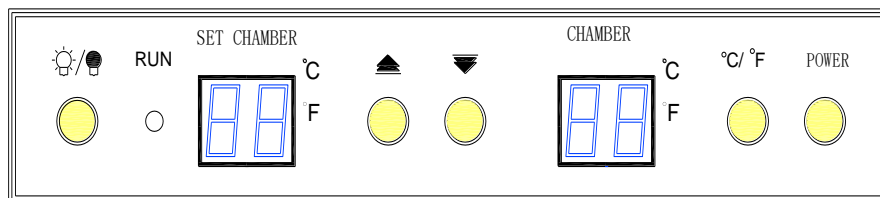
1. Nominel spænding/frekvens er 220-240 V~ 50 Hz
2. Standard stikprop med ben til jordforbindelse (12-16 A 250 V~)
3. Hvis strømkablet er beskadiget eller stikproppen ikke passer i stikkontakten eller stikkontakten ikke har jordforbindelse, så kontakt en installatør for at undgå ulykker.

Opstilling af vinkøleskabet

1. Når du modtager køleskabet, så kontroller at der ikke er skader på kabinettet (buler, afskrabninger o.l. der kan stamme fra transporten).
2. Åbn døren og kontroller at det indvendigt er i orden og at hylder, kontrolpanel og brugervejledning er til stede. Opstil køleskabet efter nedenstående vejledning hvis hylder eller hyldebeslag er faldet af under transporten. Vær opmærksom på følgende når køleskabet placeres.
3. Sæt kabinettet på dets opstillingssted. Vær opmærksom på følgende:
 - A. Der skal være minimum 5 cm mellem køleskabets sider og væggene. Der skal være minimum 8 cm mellem køleskabets bagside og væggen
 - B. Sæt køleskabet på en plan overflade. Hvis køleskabet ikke er vater, så juster fødderne.
4. Placer køleskabet væk fra varmekilder og fra rum med høj luftfugtighed (vaskerum og badeværelser).
5. Vip ikke køleskabet mere end 45° med lodret når det flyttes. Lad der gå 10 minutter før køleskabet startes efter transport.
6. Vær sikker på at ventilationsåbninger er fri hvis det installeres i at køkkenskab, ellers vil køleeffekten reduceres.

Indstilling af temperatur

5.1 Indstilling af temperatur



5.1.1

De to digitale displays viser temperatur, det venstre viser den indstillede temperatur hvis område er 5 °C til 22 °C. Det højre display viser den aktuelle temperatur indvendigt i køleskabet hvis område er 0 °C til 37 °C.

5.1.2

Temperaturen kan indstilles fra 5 °C til 22 °C. Brugeren kan indstille temperaturen efter ønske. Køleskabet starter nu og indikatoren vil lyse indtil den indstillede temperatur er nået.

5.1.2

Kontrolpanelets funktioner.

POWER ON/OFF for hele systemet.

°C/°F Denne funktion skifter mellem Celsius og Fahrenheit. I det højre øverste hjørne af kontrolpanelet viser en LED den valgte indstilling.

Light on/off Tænder og slukker LED lyset.

▲ Denne knap forøger den indstillede temperatur.

▼ Denne knap reducerer den indstillede temperatur.

RUN LED'en lyser når kompressoren kører.

Set chamber Digital visning af den indstillede temperatur.

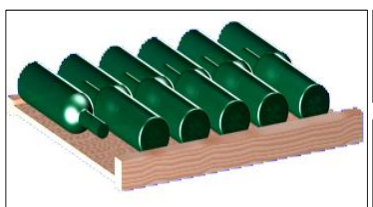
Chamber Digital visning af den indvendige temperatur.

Styring af kølekredsløbet

Kompressoren vil stoppe når temperaturen i kabinettet når den indstillede temperatur, og starte igen indtil den indstillede temperatur er nået. Der går 5 minutter før kompressoren starter igen.

Placering og opbevaring af vin

6.1 Forskellige opbevaringsmåder



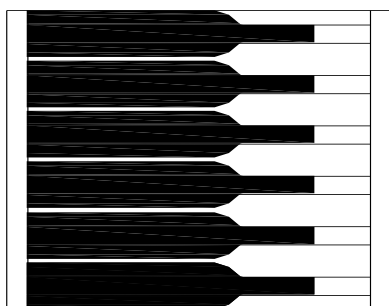
Fast træhylde

11 flasker pr. hylde. Maks. vægt 75 kg



Skuffehylde

8 flasker pr. hylde. Maks. vægt 20 kg



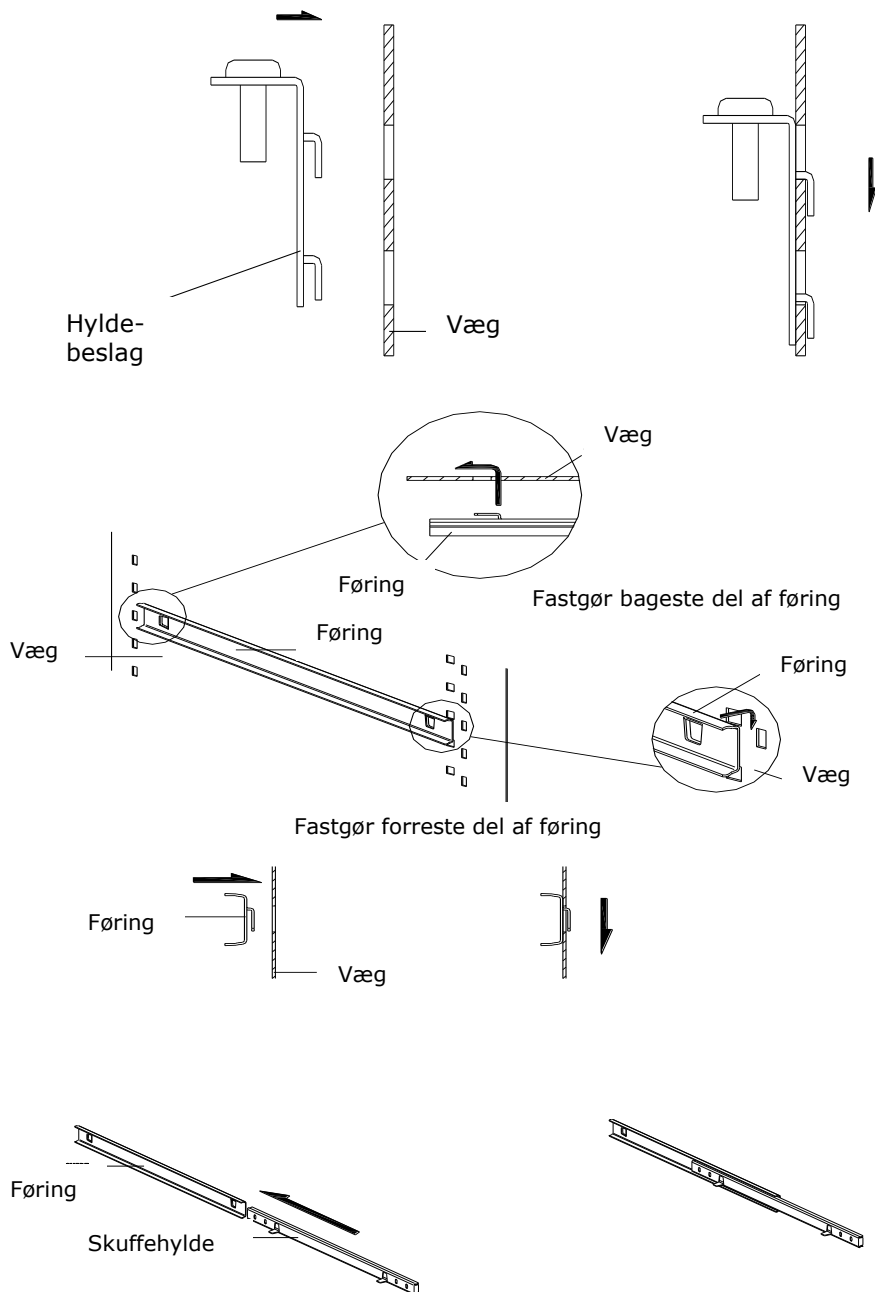
Ikke mere end 6 flasker på hver hylde.

Hold minimum 20 mm afstand mellem flasker og bagplade.

6.2 Læs det følgende hvis du vil ændre hyldeplaceringen

For at flytte en skuffehylde skal alle flasker først fjernes og så tages hyldepladen ud, pas på ikke at blande højre og venstre hyldeføring.

Sådan monteres skuffehyldepladerne:

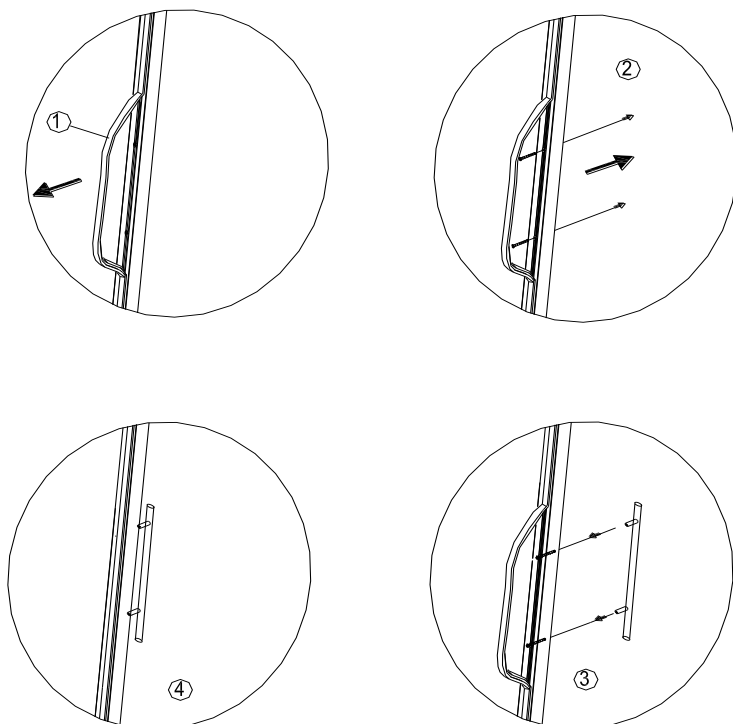


6.3 Køleskabet er designet til at kunne indeholde et maksimum af flasker i fuld sikkerhed. Det anbefales at du er opmærksom på nedenstående tips til at optimere opbevaringen.

- A. Fordel flaskerne så lige som muligt på hylderne, så vægten ikke ligger på et sted. Vær også opmærksom på, at flaskerne ikke rører ved bagpladen i skabet eller står på bunden.
- B. Undgå at flaskerne er koncentreret i den øverste eller nederste del af køleskabet.
- C. Vær opmærksom på placeringsanvisningerne i pkt. 6 om hvilke beslag kabinettet er forsynet med, og læg ikke flasker ovenpå hinanden på en skuffehylde.

Montering af håndtag

Hvis brugeren ønsker at montere dørhåndtaget, så gør det i følgende trin:



1. Løft dørpakningen til side på det sted hvor håndtaget skal placeres.
2. Sæt skruerne i de anviste huller.
3. Skru håndtaget fast med en skruetrækker.
4. Sæt dørpakningen på plads.

Generel vedligeholdelse

Køleskabet er let at bruge og har bevist dets driftssikkerhed. Det vil virke til din tilfredsstillelse i lang tid, hvis du foretager simpel vedligeholdelse og rengøring:

- Udskift aktiv-kul filteret i den øverste ventilationsåbning hvert halve år.
- Fjern støv og snavs fra kondensatoren (metalskærmen på bagsiden af køleskabet) to gange om året.
- Vær sikker på at stikproppen er taget ud før bagsiden af køleskabet rengøres eller før det flyttes.
- Rengør indersiden af kabinettet én gang om året efter at strømmen er afbrudt og skabet tømt. Rengør med vand og et mildt rengøringsmiddel og skyl grundigt.

Problemløsning

9.1 Start

Kompressoren starter ikke selv om den valgte temperatur er under omgivelsestemperaturen.

1. Kontroller stikkontakten og at den er tændt.
2. Hvis kompressoren stadig ikke starter, så tilkald service.

9.2 Dug på overfladen af kabinettet

Forsiden af køleskabet, specielt glasdøren, kan have dug hvis køleskabet er installeret i et fugtigt rum. Dette skyldes at fugt i luften kommer i kontakt med kabinettet. Tør det af med en tør klud.

9.3 Lyd af væske

1. Lyden af kompressoren når den starter og stopper.
2. Lyden af kølemidlet, der bevæger sig i kølesystemet.
3. Lyden af det fordampende kølemiddel i fordampere.

Disse er normale lyde og er ikke fejl.

9.4 Kondensering på indersiden af kabinettet

Hvis køleskabet står i meget fugtige omgivelser eller hvis døren har været åben længe eller tit, aftør dør og indersiden af kabinettet, og lad døren være lukket længst muligt.

Tekniske specifikationer

| MODEL | V193AT |
|---------------------------|--------------------|
| Klimaklasse | ST/N |
| Beskyttelsesklasse | I |
| Volumen (l) | 450 |
| Kølemiddel (g) | 42 |
| Mærkespænding (V) | 100~120 220~240 |
| Mærkefrekvens (Hz) | 50/60 |
| Mærkestrøm (A) | 0.9 |
| Max effekt (W) | 160 |
| Støjniveau (dBA) | 45 |
| Vægt brutto (kg) | 95 |
| Vægt netto (kg) | 90 |
| Dimensioner (mm) | 595x690x1800 |