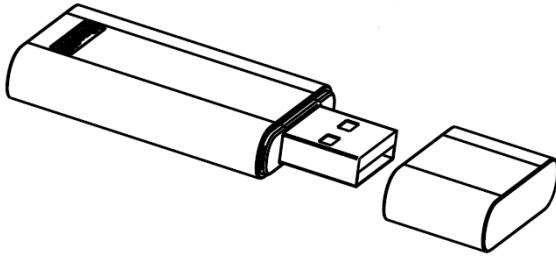


Brugsanvisning WIFI SMART KIT



Eurom Split AC MDA Woods 9/12/18

Vigtigt: Læs brugsanvisningen nøje, inden du installerer Smart Kit. Gem denne manual.

1. Specifikationer

Model: OSK102

Standard: IEEE 802.11b/g/n

Antennetype: Wxternal omnidirektionel antenne

Frekvens: WI-FI: 2.4 G

Maksimal udstrålet effekt: 15 dBm maks.

Driftstemperatur: 0 °C ~ 45 °C.

Luftfugtighed ved drift: 10 % ~ 85 %

Effekt: DC 5V/300mA

2. Download og installation af APP



QR Code A

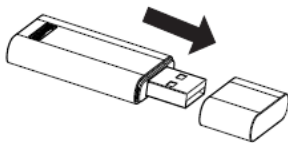


QR Code B

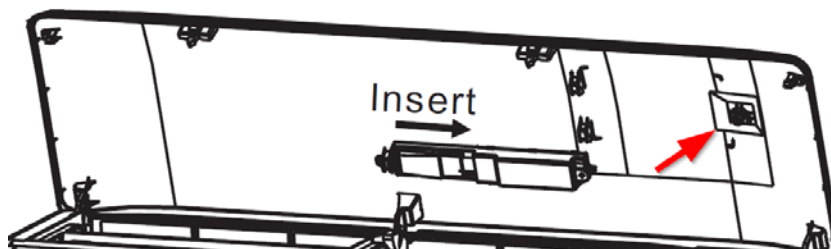
- QR-kode A: for Android-enheder, scan koden eller gå til Google Play Store og søg: 'Nethome Plus' og download appen.
- QR-kode B: for IOS-enheder, scan koden eller gå til App Store og søg: 'Nethome Plus' og download appen.

3. Installation af Smart Kit

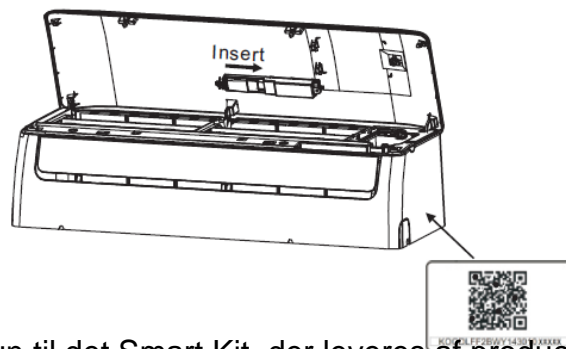
1. Fjern beskyttelseshætten fra Smart Kit



2. Åbn frontpanelet på indendørsenheden. Og skru modulet i højre side af frontpanelet af, og sæt USB-enheden i den rigtige holder.



3. Vi anbefaler at anbringe QR-kodemærkatet på Smart Kit-kabinettet, på siden eller et andet sted, hvor koden nemt kan scannes med din enhed.

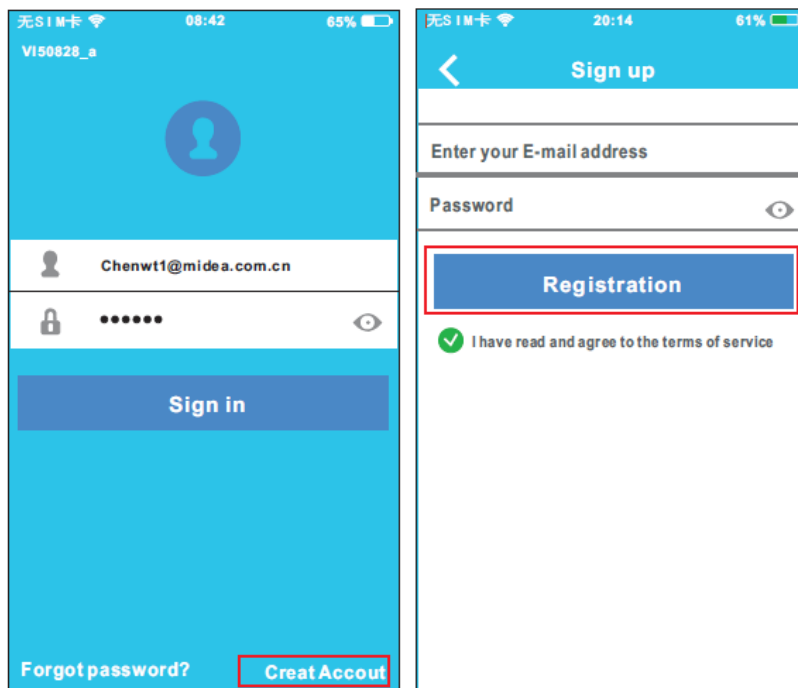


Advarsel: Brugerfladen passer kun til det Smart Kit, der leveres af producenten.

4. Brugerregistrering

Din enhed skal være forbundet til en wi-fi-router. Wi-fi-routeren skal være forbundet til internettet på forhånd, før du starter brugerregistrering og netværkskonfiguration. Vi anbefaler at registrere via e-mail, hvis adgangskoden er bortkommet.

Åbn appen og vælg 'Opret konto', og angiv derefter din e-mailadresse og opret en adgangskode.

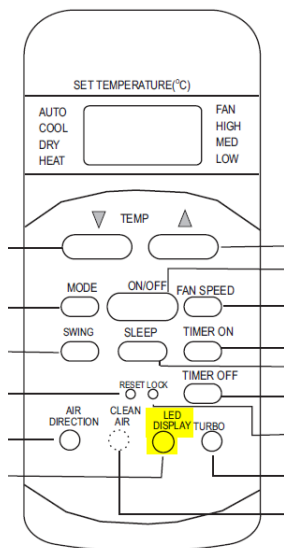


5. Netværkskonfiguration

- Det er nødvendigt, at der er forbindelse til enheden (IOS eller Android) og det netværk, som du i sidste ende vil konfigurere.
- Sørg for, at Android- eller IOS-enheden har en optimal wi-fi-forbindelse og automatisk tilsluttes til det oprindelige wi-fi-netværk.
- Når klimaanlægget går i 'APP'-tilstand, kan fjernbetjeningen ikke bruges. Det er nødvendigt at fuldføre netværkskonfigurationen først, eller genaktivere klimaanlægget for at bruge fjernbetjeningen igen. Alternativt: vent otte minutter så forlader klimaanlægget automatisk APP-tilstanden.

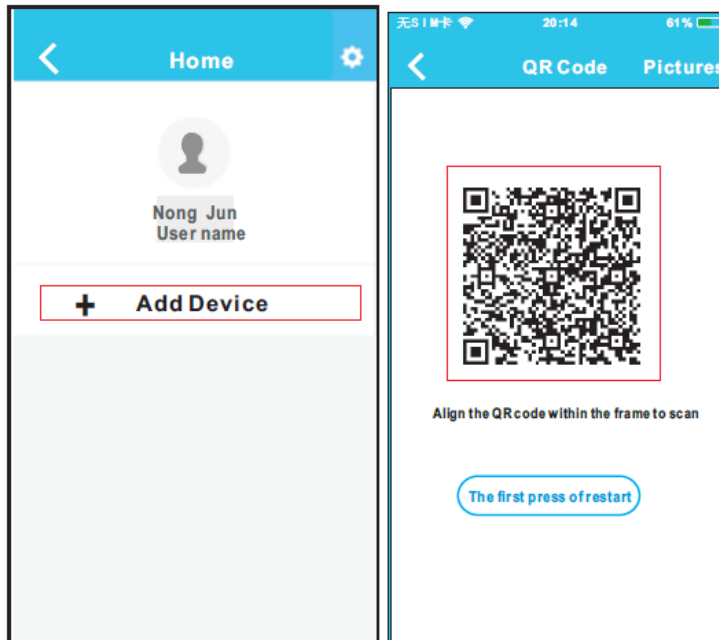
1. Android-enhed til netværkskonfiguration

- Sørg for, at din mobilenhed er forbundet til det wi-fi-netværk, du ønsker at bruge.
- **Sluk for strømmen til klimaanlægget**
- **Tænd for strømmen til klimaanlægget igen.**
- **Tryk derefter på 'LED Display'-knappen på fjernbetjeningen syv gange. Sørg for, at dette sker inden for tre minutter.**

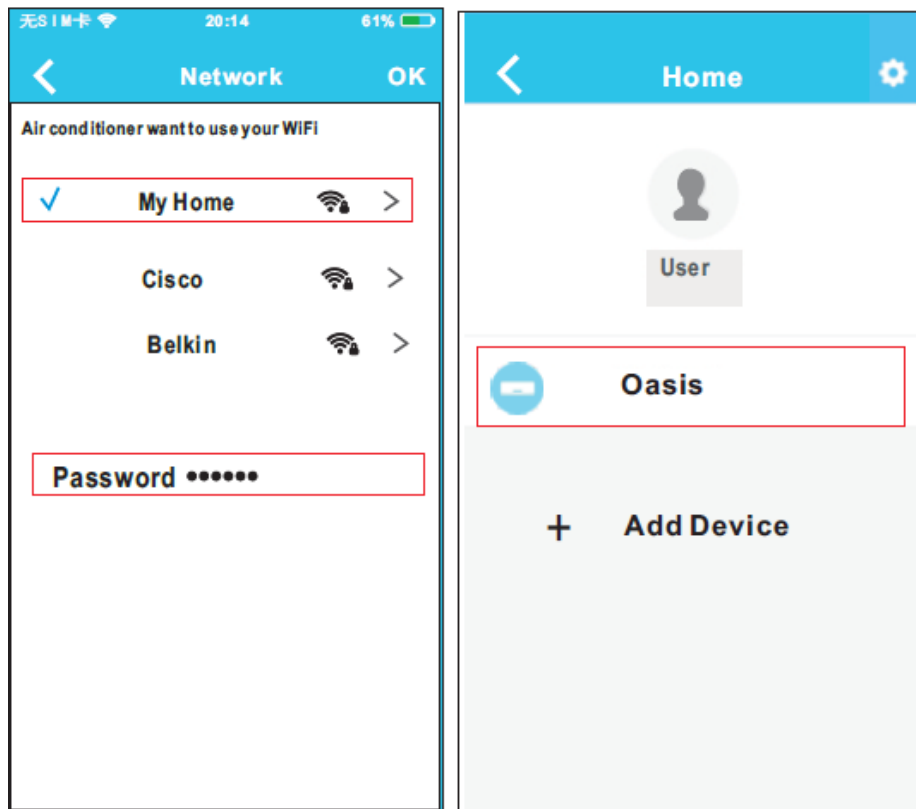


- Når klimaanlægget viser 'AP', er klimaanlægget gået i APP-tilstand.

For nogle typer kan trin 2 springes over for at komme ind i APP-tilstanden. Når klimaanlægget er sat i APP-tilstand, kan forbindelsen mellem appen og klimaanlægget etableres:



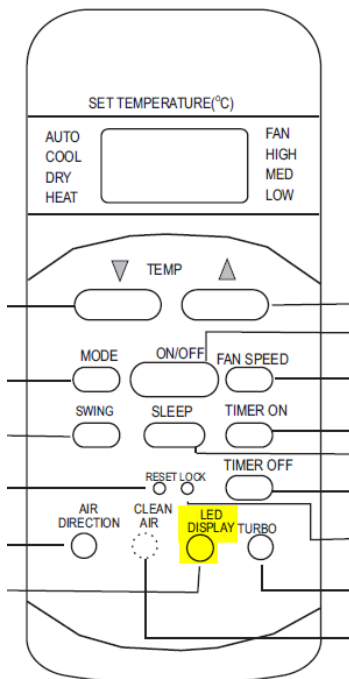
- Vælg 'ADD Device' (tilføj enhed) og scan den QR-kode, der følger med Smart Kit.



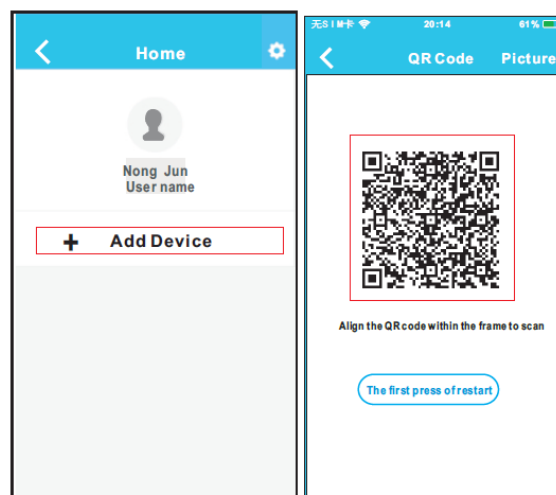
- Vælg dit eget wi-fi-netværk (billedet er et eksempel)
- Angiv din egen wi-fi-adgangskode og tryk på OK.
- Når konfigurationen er færdig, vil du se apparatet på listen

2. IOS-enhed til netværkskonfiguration

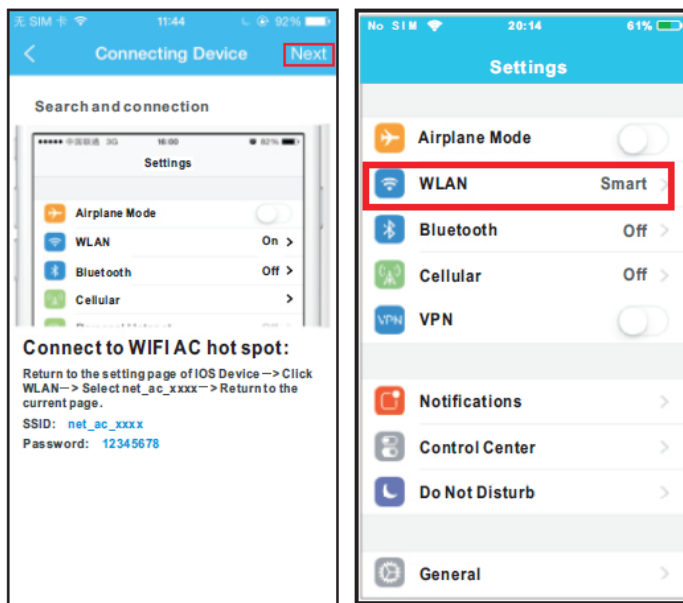
- Sørg for, at din mobilenhed er forbundet til det wi-fi-netværk, du ønsker at bruge.
- **Sluk for strømmen til klimaanlægget**
- **Tænd for strømmen til klimaanlægget igen.**
- **Tryk derefter på 'LED Display'-knappen på fjernbetjeningen syv gange. Sørg for, at dette sker inden for tre minutter.**



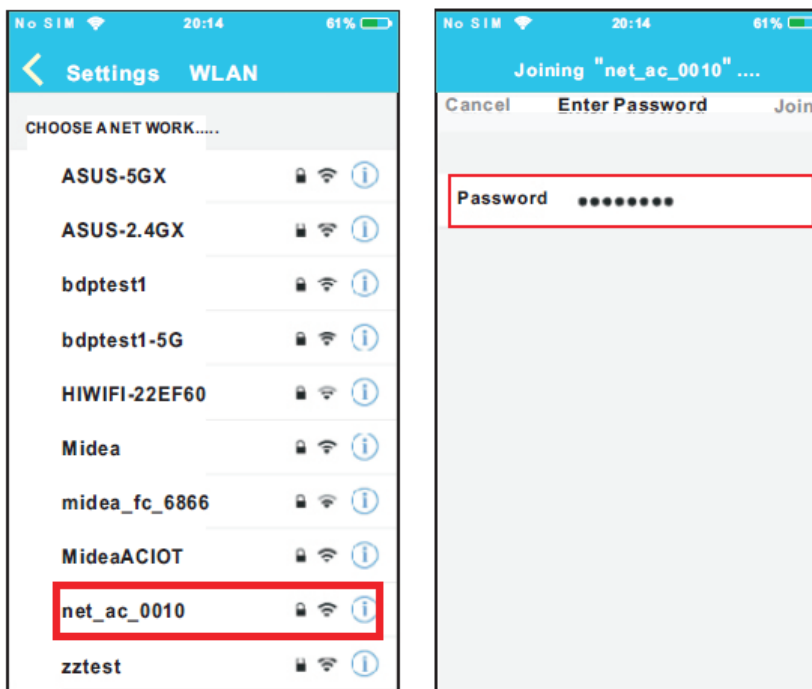
- Når klimaanlægget viser 'AP', er klimaanlægget gået i APP-tilstand. Så snart klimaanlægget er sat i APP-tilstand, kan forbindelsen mellem appen og klimaanlægget etableres som følger:



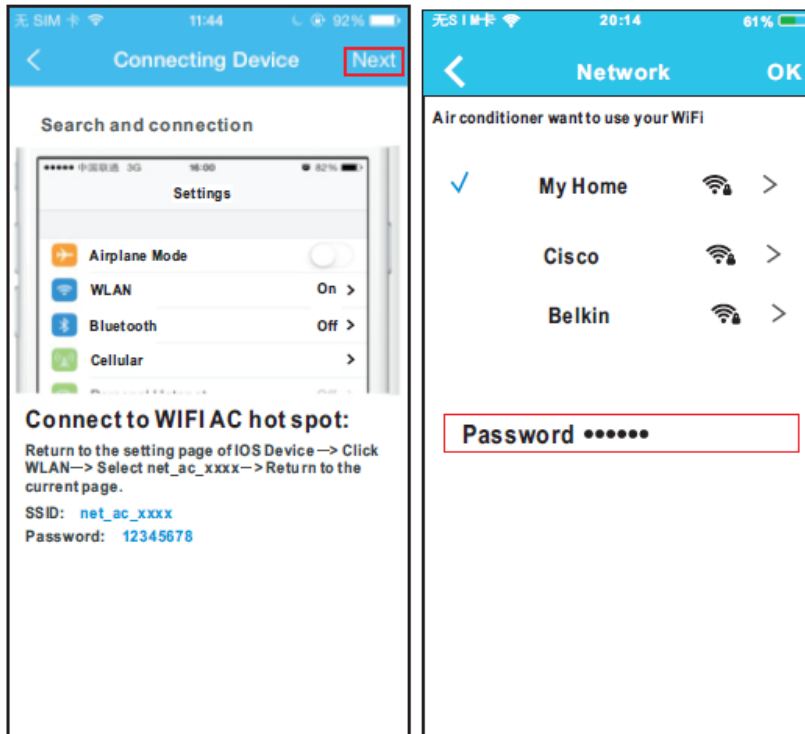
- Vælg 'ADD Device' (tilføj enhed) og scan den QR-kode, der følger med Smart Kit.



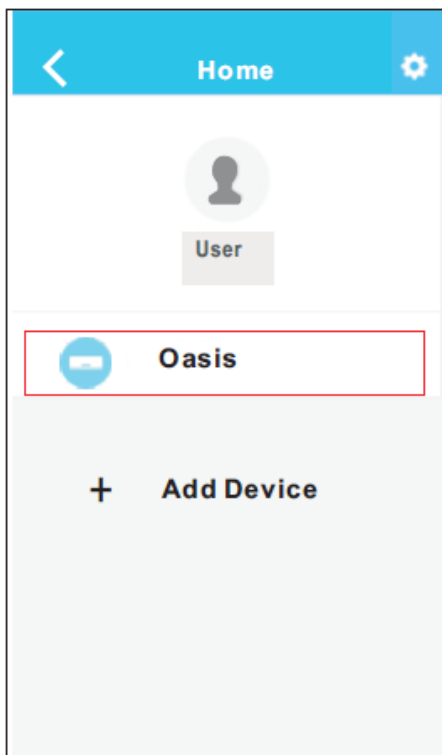
- Ovennævnte vejledning angiver, at du skal gå tilbage til dine telefonindstillinger og vælge klimaanlæggets wi-fi-hotspot under Wi-fi/WLAN. Dette hotspot kan genkendes som: net_ac_xxxx



- Vælg netværket og angiv adgangskoden: 12345678
- Vælg Join (tilslut)

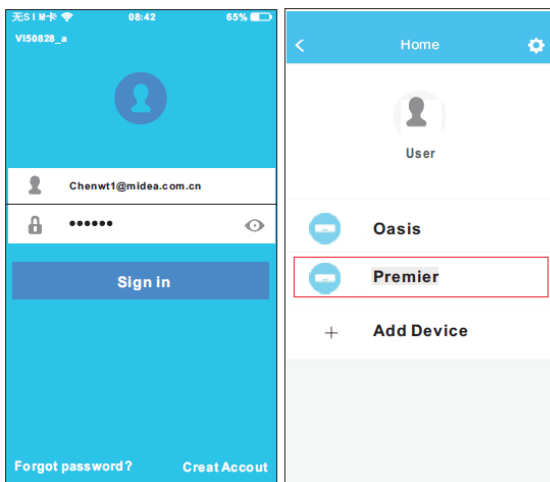


- Gå tilbage til appen og vælg NEXT (næste) øverst til højre.
- Vælg dit eget wi-fi-netværk og angiv din egen wi-fi-netværksadgangskode.
- Vælg OK



- Når konfigurationen er færdig, vil du se apparatet på listen

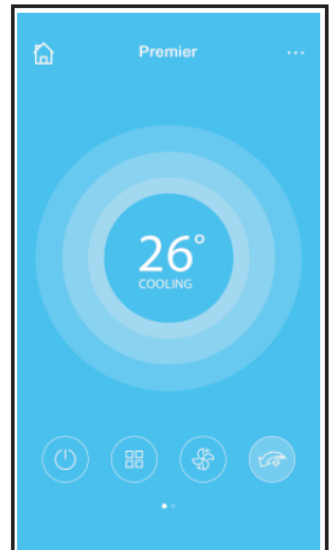
6. Sådan bruger du appen



Log ind med din egen konto

Vælg klimaanlægget fra kontrolfladen.

På grænsefladen kan funktioner såsom f.eks. ON/OFF, tilstand, temperatur, blæserhastighed osv. indstilles.



Bemærk venligst: For temperaturindstilling, skal du køre fingeren over den temperatur, der vises på skærmen for at justere den.

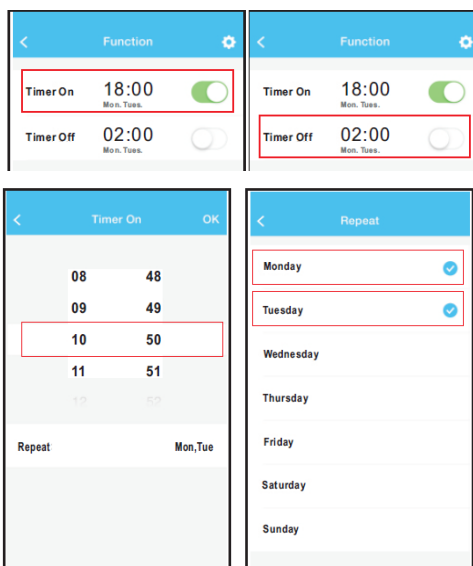
Bemærk: ikke alle funktioner er tilgængelige på appen til klimaanlægget.

7. Særlige funktioner

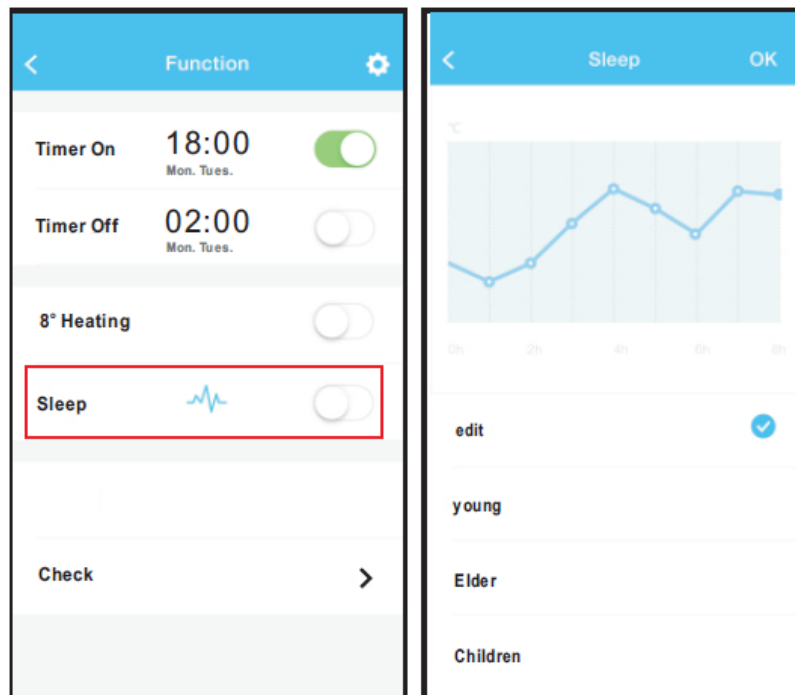
De særlige funktioner kan nås øverst til højre:



- Timer On/Timer Off: uge-timer, justerbar med gentagelse:



- 8 °C Heat (varme): denne funktion kan fungere som frostbeskyttelse. Når denne funktion er tændt, starter klimaanlægget så snart temperaturen falder under 8 °C.
- Sleep (sove): der kan vælges forskellige sovefunktioner her.



- Check (tjek): et simpelt CHECK af ydeevnen kan foretages her.

EUROM[®]
POWERFUL PRODUCTS

EUROM, Kokosstraat 20, 8281 JC Genemuiden
e-mail: info@eurom.nl www.eurom.nl