



Viltkamera



HN8612 / WLC 50GSM



HN7867 / WLC 50

1. INLEDNING	3
1.1 Förpackningen innehåller	3
1.2 Systemkrav	3
2. BESKRIVNING	4
2.1 Komponenter och funktioner	4
2.2 Fjärrkontroll	4
2.3 2-tums färgdisplay	5
3. INSTALLATION	5
3.1 MicroSD-kort	5
3.2 Batterier	6
3.3 Strömbrytare	6
4. KONFIGURATION – TEST	7
4.1 Konfigurationsmeny	7
4.1.1 Kamerainställningar	7
4.1.2 Videoinställningar	7
4.1.3 Systemkonfiguration	8
4.1.4 MMS – gäller endast HN8612/WLC 50GSM	8
4.1.5 SMTP – gäller endast HN8612/WLC 50GSM	9
4.2 Manuell inspelning (TEST-läge)	9
4.3 Visa bilder och videoklipp (TEST-läge)	9
4.4 Filnumrering	9
4.5 Firmwareuppdatering	9
5. MMSCONFIG – GÄLLER ENDAST HN8612/WLC 50GSM	10
5.1 Meny	10
5.2 MMS-inställning	11
5.2.1 Inställningar i Autoläge	11
5.2.2 Inställningar i Manuellt läge	12
5.3 SMTP-inställning	13
5.4 Spara MMSCONFIG-inställningar på MicroSD-kortet	14
6. SMS-KOMMUNIKATION – GÄLLER ENDAST HN8612/WLC 50GSM	15
7. MONTERA KAMERAN/KLAR FÖR ANVÄNDNING	15
8. SPECIFIKATIONER	16
9. FRISKRIVNING, UPPHOVSRÄTT OCH SUPPORT	17
10. GODKÄNNANDEN	17

1. Inledning

Denna bruksanvisning innehåller instruktioner för att konfigurera och använda din nya Stevison viltkamera. Den digitala viltkameran är en övervakningskamera med infraröd PIR-rörelsesensor, som automatiskt detekterar rörelser hos människor, djur osv. Kameran kan ställas in på att spara bilder (upp till 16 megapixlar) och spela in 1080P HD-video när rörelse detekteras.

I dagsljus tar kameran bilder och videofilm i färg. I mörker tar kameran bilder och videofilm i svartvitt. Kameran konfigureras och används med hjälp av den medföljande fjärrkontrollen och den inbyggda färgdisplayen på 2 tum.

Den är avsedd för utomhusbruk.

Kamerans standardinställning är att visa text på engelska. En rad andra språk kan väljas för språkeställningen i samband med konfigurationen.

1.1 Förpackningen innehåller

HN7867/WLC 50

- Viltkamera (batterier medföljer ej)
- Fjärrkontroll
- USB-kabel
- Distanshållare (för montering)
- Rem (för montering)
- Bruksanvisning (denna bruksanvisning)
- Snabbstartsguide

HN8612/WLC 50GSM

- Viltkamera (batterier medföljer ej)
- Fjärrkontroll
- USB-kabel
- Distanshållare (för montering)
- Rem (för montering)
- Bruksanvisning (denna bruksanvisning)
- Snabbstartsguide
- CD

1.2 Systemkrav

HN7867/WLC 50

- MicroSD-minneskort på upp till 32 GB (medföljer ej)
- Batterier: 8 x AA (medföljer ej)

HN8612/WLC 50GSM

- MicroSD-minneskort på upp till 32 GB (medföljer ej)
- Batterier: 8 x AA (medföljer ej)
- SIM-kort utan PIN-kod (medföljer ej)
- Dator (PC med Windows Vista, 7 eller 8)

2. Beskrivning

Kameran har inbyggd infraröd (PIR) rörelsedetektor, USB-port och stöd för SD-kort. Artikelnummer HN8612/WLC 50GSM har stöd för SIM-kort 2G/3G. För fler specifikationer, se avsnitt 8.

2.1 Komponenter och funktioner

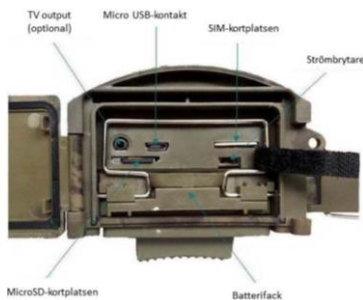
Framsida



Baksida



Undersida



VIKTIGT!
SD-kort får bara sättas i när kameran är avstängd (OFF)

OBS! Antenn och SIM-korthållare gäller endast för HN8612/WLC 50GSM.

2.2 Fjärrkontroll

Kameran konfigureras och används med den medföljande fjärrkontrollen. Avlägsna plastisoleringen från batteriet före användning, genom att försiktigt dra bort plastisoleringen från fjärrkontrollens undersida.

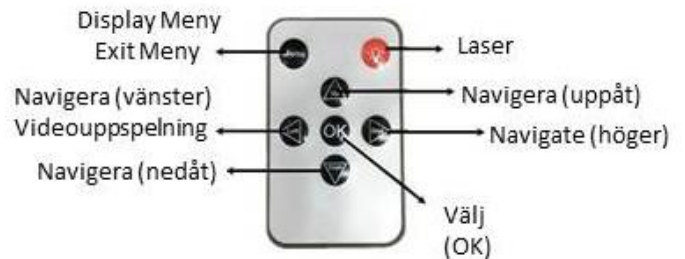
Display meny/Exit meny: Välj/avsluta inställningsmenyer.

Laser: Aktiverar laserdioden.

Navigera uppåt och nedåt: Välj menyer/inställningar.

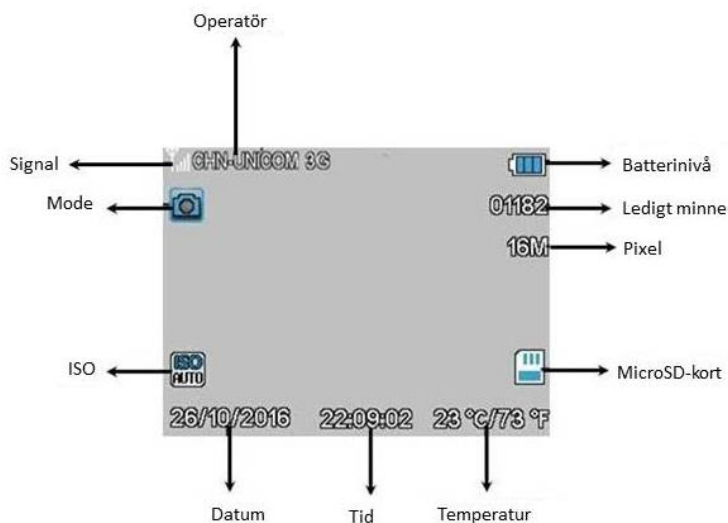
Navigera åt vänster och höger: Välj inställningar.

OK: Avsluta och godkänn menyalternativet/inställningen.



2.3 2-tums färgdisplay

När strömbrytaren står i läget TEST (mellan ON och OFF) tänds displayen och följande användargränssnitt visas:



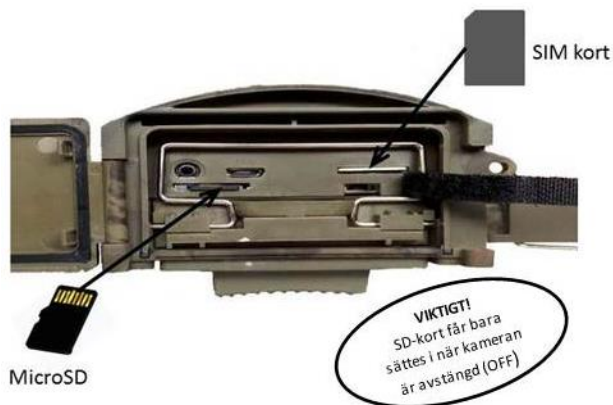
OBS! Signal och Operatör gäller endast för HN8612/WLC 50GSM.

3. Installation

3.1 MicroSD-kort

MicroSD-kort på upp till 32 GB används för att spara bilder och video.

Innan du sätter i MicroSD-kortet ska du kontrollera att batterierna inte sitter i och/eller att kameran är avstängd (OFF). Kontrollera även att MicroSD-kortet inte är låst (skrivskyddat).



Det finns bara en korrekt riktning för att sätta i MicroSD-kortet.

Bilden visar hur du placerar MicroSD-kortet i rätt riktning i korthållaren.

MicroSD-kortet får bara tas ut eller sättas i när kameran är avstängd (OFF).

OBS! SIM-korthållare gäller endast för HN8612/WLC 50GSM.

Vi rekommenderar att SD-kortet formateras med kameramenyn när det sätts i för första gången.

SIM-kortet måste vara utan PIN-kod (använd en telefon för att ta bort PIN-begäran).

Format som stöds:

Bild: JPG

Video: AVI

3.2 Batterier

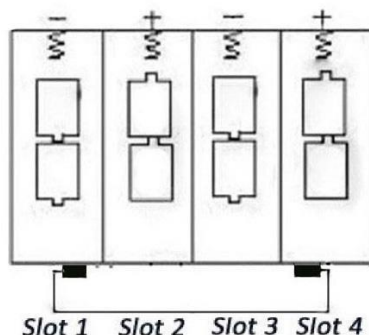
Kameran använder 8 x AA-batterier och har en arbetsspänning på 9 V–12 V.

Följande AA-batterier på 1,5 V kan användas:

- Alkaliska (rekommenderas).
- Laddningsbara NiMH-batterier.

Kontrollera att strömbrytaren är inställd på OFF (av).

Dra ut batterilådan och sätt i batterierna med rätt polaritet, enligt anvisningarna på lådan och i följande bild:



Skjut in batterilådan i batterifacket igen, tryck varsamt på batterilådan, håll kvar den och stäng metallbygel. Kameran är nu klar för användning.

För att spara på strömmen (i läget TEST) försätts kameran automatiskt i viloläge inom 2 minuter. När batterinivån är låg stängs kameran även av automatiskt. Det är viktigt att kontrollera batterinivån regelbundet och byta ut batterierna i tid, för att säkerställa att kameran fungerar som den ska.

3.3 Strömbrytare

Strömbrytaren kan ställas i tre olika lägen (ON/TEST/OFF):

ON: Kameran är på.

När inställningarna i läget TEST är klara måste brytaren ställas in på ON (på), så blir kameran aktiv.

TEST: test-/konfigurationsfunktion.

Skärmen slås på och inställningar kan anges med fjärrkontrollen.

OFF: Kameran är av.

Observera att kameran har en viss spänning även i avstängt läge (OFF). Ta ut batterierna om kameran ska vara inställd på läget OFF under en längre tid.

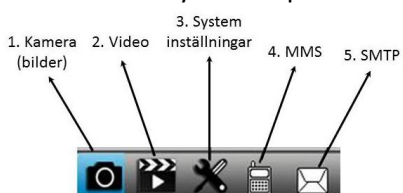
4. Konfiguration – TEST

När strömbrytaren ställs in på TEST tänds displayen och kameramenyerna kan konfigureras med hjälp av fjärrkontrollen. Inställningarna kan bara göras/ändras i läget TEST. Stäng och lås det undre locket när inställningarna är klara.

4.1 Konfigurationsmeny

Du öppnar konfigurationsmenyerna genom att trycka på MENU-knappen, och avslutar menyerna genom att trycka en gång till på MENU-knappen.

Tre huvudmenyer visas på skärmen:



OBS! MMS- och SMTP-menyer gällande endast för HN8612/WLC 50GSM.

Navigera bland menyerna med hjälp av pilknapparna på fjärrkontrollen. Spara inställningarna genom att trycka på OK-knappen.

4.1.1 Kamerainställningar

Kameramenyn används för att ange och ändra bildinställningar.

Meny	Innehåll/inställningsalternativ	Beskrivning
Resolution (interpolated)	16M/12M/8M	Inställning av bildupplösning (megapixel)
Sequence	Single/3/6/9 Pictures	Antal bilder vid varje tagning.
ISO	Auto/100/200/400	Exponeringsnivå.
Delay	1/5/10/30 Sec. 1/5/10/30 Min	Intervall från den senaste bilden till nästa.
Address / Camera ID	CAM000	Inställning av kamera-id. Kamera-id visas på bilderna.

4.1.2 Videoinställningar

Videomenyn används för att ange och ändra videoinställningar.

Meny	Innehåll/inställningsalternativ	Beskrivning
Resolution	1080FHD/720P/WVGA/VGA	Inställning av videoupplösning.
Video Length	10/30/60/90 s	Video längd.
Record Audio	ON/OFF	Ljud (på/av) vid inspelning.

4.1.3 Systemkonfiguration

Meny	Innehåll/inställningsalternativ	Beskrivning
Mode	Camera Video Camera&Video Timelapse	Kameran kan ställas in på endast bilder (Camera), endast video (Video) eller både bilder och video (Camera&Video). Kameran kan ställas in på Timelapse (intervallfoto) – kameran tar bilder med jämna intervall, oavsett om rörelse detekteras eller inte. Inställningen av tidsintervallet för Timelapse beskrivs längre ned på denna meny.
Language	English, Dansk, Français, Deutsch, Español osv.	Språkinställning.
Timelapse / Timelapse interval	30/60/240 Min.	Ställ in tidsintervallet mellan bilder i läget Timelapse (intervallfoto).
Motion detection	Low/Medium/High	Inställning av rörelsedetektionen.
Date/Time	YYYY/MM/DD Hour/Minute/Second	Inställning av datum och tid. Välj visningläge för år, månad och datum.
Password	ON/OFF ****	4-siffrigt lösenord för ON/OFF (på/av). Fabriksinställt standardlösenord: 1314.
Timer	0:0:0 till 23:59:59	Timerinställning, där kameran är aktiv (ON) inom den angivna tidsramen.
Format WARNING! Raderar alla data från MicroSD-kortminnet.	All data will be deleted Cancel OK	Formatering av MicroSD-kort – alla data kommer att raderas.
Default Setting	Default Setting Cancel/OK	Återställ till fabriksinställningen.
Version	Jun 8 2017, 14:45:03 (exempel)	Firmwareversion

4.1.4 MMS – gäller endast HN8612/WLC 50GSM

MMS-inställningar – sändning av bilder till telefon eller e-post när rörelse detekteras – måste konfigureras med MMSCONFIG enligt beskrivningen i avsnitt 5. När inställningarna är klara och har laddats upp från MMSCONFIG visas de sparade inställningarna på kamerans MMS-meny, så att MMS-funktionen kan slås på/stängas av (ON/OFF) med fjärrkontrollen (TEST-läge).

4.1.5 SMTP – gäller endast HN8612/WLC 50GSM

SMTP-inställningar – sändning av bilder till e-post när rörelse detekteras – måste konfigureras med MMSCONFIG enligt beskrivningen i avsnitt 5. När inställningarna är klara och har laddats upp från MMSCONFIG visas de sparade inställningarna på kamerans SMTP-meny, så att SMTP-funktionen kan slås på/stängas av (ON/OFF) med fjärrkontrollen (TEST-läge).

4.2 Manuell inspelning (TEST-läge)

När du trycker på fjärrkontrollens högra pilknapp (Shoot) tar kameran en bild/video.

4.3 Visa bilder och videoklipp (TEST-läge)

Bilder och video som lagrats på MicroSD-kortet kan visas med hjälp av kamerans displayskärm.

Tryck på fjärrkontrollens OK-knapp om du vill visa den senaste bilden/videon. Tryck på uppåt- och nedåtknapparna om du vill växla mellan bilder/videoklipp. Tryck på vänsterknappen om du vill spela upp video. Genom att trycka på MENU kan du radera, skydda eller skapa ett bildspel med alla bilder, som visas individuellt i 3/5/10 sekunder. Tryck på OK när du vill gå tillbaka.

Bilder och videoklipp kan även visas genom att ta ut MicroSD-kortet, sätta i det i en dator och läsa filerna på datorn.

4.4 Filnumrering

Bilder och video sparas separat i en namngiven mapp (100MEDIA). Filerna döps kontinuerligt, t.ex. bilden PTDC0001.JPG eller videon PTDC0001.AVI. På så sätt kan du skilja mellan bildfilerna (.JPG) eller videofilerna (.AVI).

4.5 Firmwareuppdatering

Kameran har en uppdateringsfunktion. Uppdatering krävs endast om en förbättrad firmware finns tillgänglig. Följ nedanstående förfarande vid uppdatering:

1. Packa upp uppdateringsfilen.
2. Ta bort MicroSD-kortet från kameran och sätt i det i en dator.
3. Kopiera .bin-filen till MicroSD-kortet (det är viktigt att du inte ändrar namn på filen, annars känner kameran inte igen filen).
4. Ta bort MicroSD-kortet från datorn och sätt i det i kameran.
5. Slå på kameran (TEST-läge).
6. Kameran läser filen och startar uppdateringen automatiskt. Under uppdateringen blir kamerans skärmdisplay svart och indikatorlampan blinkar i ca 10 sekunder.
7. Skärmen tänds när uppdateringen är klar.
8. Stäng av (OFF) kameran, ta ut MicroSD-kortet ur kameran, sätt i det i en dator och radera .bin-filen från MicroSD-kortet (om filen inte tas bort kommer kameran att börja uppdatera igen när MicroSD-kortet sätts tillbaka och kameran slås på).
9. Ta bort MicroSD-kortet från datorn och sätt i det i kameran, så är kameran klar för användning.

5. MMSCONFIG – gäller endast HN8612/WLC 50GSM

MMS- och SMTP-funktionerna måste konfigureras med MMSCONFIG.

Kameran kan ställas in på MMS (bilder skickas till telefon och e-post) eller SMTP (bilder skickas till e-post). Dessa inställningar stöds inte samtidigt, utan den ena funktionen måste ställas in på OFF (av) om den andra är inställd på ON (på). Med MMSCONFIG kan du både konfigurera och ladda upp/spara inställningar på kameran, varefter du kan slå på/stänga av (ON/OFF) funktionerna i TEST-läge med den medföljande fjärrkontrollen.

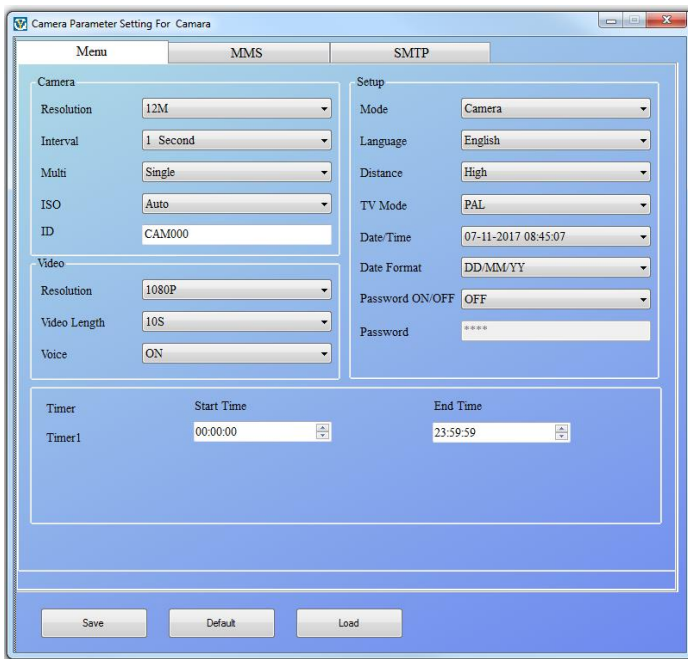
Sätt i den medföljande CD-ROM-skivan i en dator och öppna filen MMSCONFIG.exe från mappen MMSCONFIG.



Anslut sedan kameran till datorn med den medföljande USB-kabeln och försätt kameran i TEST-läge. De avsnitt som följer beskriver menyerna för MMSCONFIG-konfiguration. När en menyinställning är klar måste inställningen sparas på MicroSD-kortet, enligt beskrivningen i avsnitt 5.4.

5.1 Meny

Kamerans menyinställningar. Hoppa över detta steg om inställningarna redan har angetts i TEST-läge med hjälp av fjärrkontrollen.



5.2 MMS-inställning

MMS-konfiguration – skicka bilder till telefon. Denna meny stödjer även e-post.

Detta kan konfigureras på två sätt: automatiskt eller manuellt.

5.2.1 Inställningar i Autoläge

Vid användning av Autoläge innehåller programmet förinställda värden, beroende på valt land och vald operatör.

Följ nedanstående anvisningar för att göra konfigurationen i Autoläge:

MMS Setting:

MMS ON/OFF: ON.

MMS MODE: Auto.

Country: Välj land.

Operator: Välj operatör.

Operatör måste väljas beroende på leverantören av SIM-kortet. Om den leverantören inte finns med i listan måste MMS-konfigurationen göras manuellt (se nästa avsnitt).

GPRS Setting:

Värdena fylls i automatiskt, beroende på valt land och vald operatör.

Server Setting:

Värdena fylls i automatiskt, beroende på valt land och vald operatör.

Phone Setting:

Ange telefonnumren för att ta emot bilder från kameran.

Email Setting:

Ange e-postadresserna för att ta emot bilder från kameran. Det här är valfritt och krävs bara om du vill ta emot e-post.



5.2.2 Inställningar i Manuellt läge

Följ nedanstående anvisningar för att göra konfigurationen i Manuellt läge:

MMS Setting:

MMS ON/OFF: ON.

MMS MODE: Manual.

Country: Country (land) är inställt på Other (annat) och kan inte ändras.

Operator: Operator (operatör) är inställt på Other (annan) och kan inte ändras.

GPRS Setting:

Kontakta operatören (den som levererat SIM-kortet) för information om vilka värden som ska användas för APN, Account (konto) och Password (lösenord).

Server Setting:

Kontakta operatören (den som levererat SIM-kortet) för information om vilka värden som ska användas för MMSC, IP och Port.

Phone Setting:

Ange telefonnumren för att ta emot bilder från kameran.

Email Setting:

Ange e-postadresserna för att ta emot bilder från kameran. Det här är valfritt och krävs bara om du vill ta emot e-post.



5.3 SMTP-inställning

SMTP-konfiguration – skicka bilder från e-post till e-post.

Denna konfiguration måste göras manuellt.

5.3.1 Inställningar i Manuellt läge

Följ nedanstående anvisningar för att göra konfigurationen i Manuellt läge:

SMTP Setting:

SMTP ON/OFF: ON.

SMTP MODE: Manual.

Country: Country (land) är inställt på Other (annat) och kan inte ändras.

Operator: Operator (operatör) är inställt på Other (annan) och kan inte ändras.

Server Setting:

Type: Du kan välja förinställda värden för gmail och hotmail (om du väljer det fylls Encryption (kryptering), Server och Port i automatiskt). Om de förinställda värdena har ändrats (rådfråga operatören) eller om du vill använda en annan leverantör ska du välja Other (annan).

NO SSL/SSL/STARTTLS: Kryssa för rätt kryptering enligt den e-postadress som används i Server Setting (serverinställning).

Server: Ange SMTP-servern (utgående e-postserver) enligt den e-postadress som används i Server Setting (serverinställning).

Port: Ange SMTP-porten enligt den e-postadress som används i Server Setting (serverinställning).

Email: En fungerande e-postadress som utfärdats till dig. Denna e-postadress blir avsändare för bilder från kameran.

Password: Lösenordet för ovan angivna e-postadress.

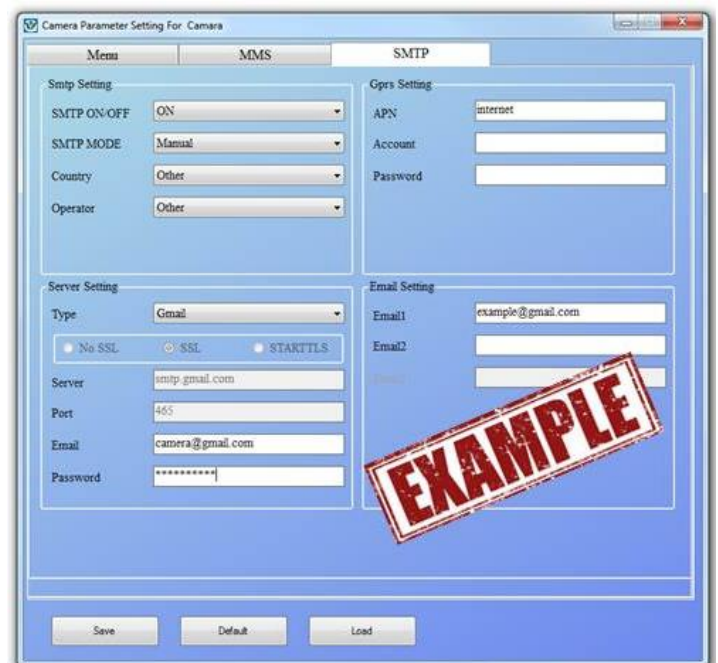
Kontakta e-postleverantören för information om vilka värden som ska användas för Encryption (kryptering), SMTP Server (SMTP-server) och Port.

GPRS Setting:

Kontakta e-postleverantören för information om vilka värden som ska användas för APN, Account (konto) och Password (lösenord).

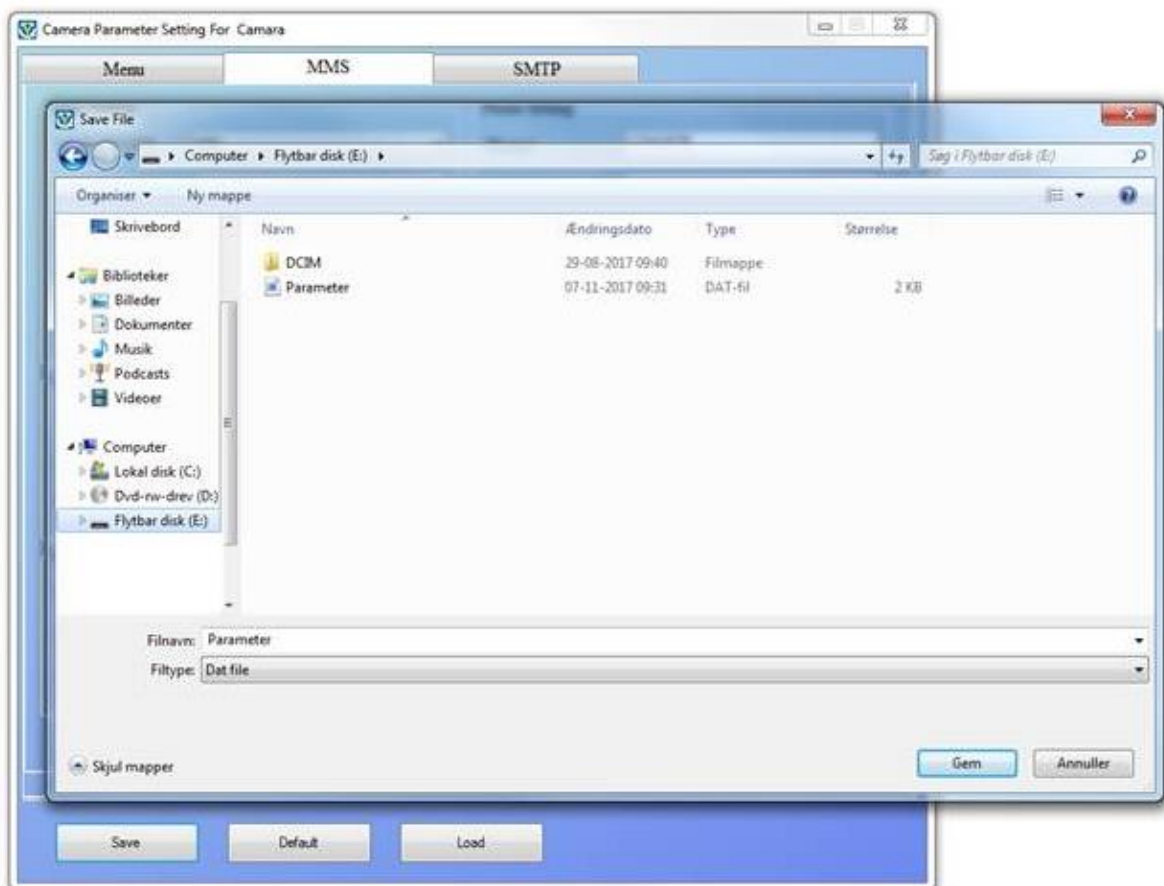
Email Setting:

Ange e-postadresserna för att ta emot bilder från kameran.



5.4 Spara MMSCONFIG-inställningar på MicroSD-kortet

När du är klar med MMSCONFIG-inställningarna ska du spara inställningarna på det MicroSD-kort som sitter i kameran. Klicka på Spara och spara filen "Parameter.dat" på MicroSD-kortet (det är viktigt att du inte ändrar namn på filen, annars känner kameran inte igen filen). Varje menyinställning (Menu, MMS och SMTP) måste sparas individuellt.



6. SMS-kommunikation – gäller endast HN8612/WLC 50GSM

Koder och beskrivningar för SMS-kommunikation:

SMS-kod	Funktion	Beskrivning
500	Skicka bild	Kameran svarar "Capture" och skickar en bild till den konfigurerade telefonen eller e-postadressen.
505	Skicka bild	Kameran svarar "Start Capturing" och skickar en bild till den telefon som använts för att skicka SMS-koden. Kameran skickar även en bild till det telefonnummer eller den e-postadress som konfigurerats.
520	Kamerastatus	Kameran skickar ett SMS-svar med information om kamerans status. Antal bilder, SD-kortkapacitet och batterinivå.
530	Stoppa kamera	Kameran svarar "Stop OK" – rörelsedetektionen kommer att stoppas och kameran försätts i viloläge.
531	Starta kamera	Kameran svarar "Start OK" – rörelsedetektionen kommer att börja fungera igen.

Kompatibla appar från tredje parter, för SMS-styrning av viltkameran (HN8612 – WLC 50GSM), finns tillgängliga på Google Play (Android) och i App Store (iOS). Harald Nyborg erbjuder ingen support för appar från tredje part. Ett antal testade appar anges nedanför produkten på Harald Nyborgs webbsida.

7. Montera kameran/klar för användning

När kameran har installerats är den klar för användning och montering på vald plats.

Slå inte på (ON) kameran före monteringen eftersom den då kommer att spela in själva monteringen.

Kameran monteras med hjälp av den medföljande remmen. Den medföljande distanshållaren kan användas för att anpassa vinkeln. Flytta strömbrytaren till läget ON (på) när kameran har monterats. (VIKTIGT! Strömbrytaren får inte flyttas direkt till ON (på) från OFF (av). För försiktigt brytaren från läget OFF till läget TEST och sedan till läget ON.) Vid starten kommer lysdioden för rörelseindikation att blinka rött i ca 10 sekunder, varefter kameran är klar för rörelsedetektion, bildtagning och inspelning av video enligt inställningarna.

När du väljer plats bör du undvika temperatur- och rörelsestörningar som kan uppfattas som djur eller människor. Exempelvis kan värmekällor, snabba ljusförändringar eller kraftigt regn orsaka oönskade inspelningar.

Kameran är IP65 – damm- och vattentät.

8. Specifikationer

MODELL:	HN7867/WLC 50	HN8612/WLC 50GSM
Bild/video		
Bildsensor	5 megapixlar CMOS färg	5 megapixlar CMOS färg
Bildupplösning (interpolerad)	16 MP/12 MP/8 MP	16 MP/12 MP/8 MP
Dag/natt	Dag: färg, Natt: svartvitt	Dag: färg, Natt: svartvitt
Flera bilder	1, 3, 6 eller 9	1, 3, 6 eller 9
ISO	Auto/100/200/400	Auto/100/200/400
Videoupplösning	1080P/720P/WVGA/VGA	1080P/720P/WVGA/VGA
Videolängd	10/30/60/90 s	10/30/60/90 s
Filformat	JPEG/AVI	JPEG/AVI
Ljudinspelning (mikrofon)	Ja	Ja
Datum-/tids-/temp-stämpel	Ja	Ja
PIR-SENSOR		
PIR-känslighet	Hög/medium/låg	Hög/medium/låg
PIR-siktinkel	100°	100°
PIR-avkänningsavstånd	Upp till 20 meter	Upp till 20 meter
Nattsynsavstånd	Upp till 20 meter	Upp till 20 meter
Antal IR-lysdioder	24	24
Utlösningshastighet	0,5 s	0,5 s
Intervall	1/5/10/30 s eller min	1/5/10/30 s eller min
Kommunikation		
Frekvensbanden för 2G/3G	Stöds ej	GSM 850/900/1800/1900 MHz UMTS/HSPA 850/900/1900/2100
GPRS-överföring		Dataöverföring via e-post
MMS via telefon/e-post		1–4 telefonnummer/1–4 e-postadresser
SMS-kommunikation		1–4 telefonnummer
Övrigt		
Minne	MicroSD-kort på upp till 32 GB (medföljer ej)	MicroSD-kort på upp till 32 GB (medföljer ej)
Storlek	145 mm x 80 mm x 55 mm	145 mm x 80 mm x 55 mm
Vikt	0,5 kg	0,55 kg
Lins	F = 1,8, FOV = 120°	F = 1,8, FOV = 120°
IR-filter	Helautomatiskt IR-filter	Helautomatiskt IR-filter
Skärm	2-tums i färg	2-tums i färg
Batterier	8 x AA (medföljer ej)	8 x AA (medföljer ej)
Standby-tid	Upp till 6 månader	Upp till 6 månader
Anslutningar	Micro USB, strömförsörjning, MicroSD-kort	Micro USB, strömförsörjning, MicroSD-kort
Nätenhet (medföljer ej)	9–12 VDC	9–12 VDC
Driftstemperatur	÷20 °C till +60 °C	÷20 °C till +60 °C
Luftfuktighet	5 %–95 %	5 %–95 %
Vatten- och dammtät	IP65	IP65

9. Friskrivning, upphovsrätt och support

Harald Nyborg A/S kan inte hållas ansvarigt för eventuella fel i denna bruksanvisning.

Produkterna får inte användas av barn eller personer som inte kan förväntas ha det psyke eller den fysik som krävs för att använda produkterna på rätt sätt. Användning av produkterna måste alltid stödjas av behöriga vuxna användare. Produkterna är inte leksaker och får aldrig användas som sådana.

Observera att det finns lokala regler, lagar och föreskrifter om kontroll och övervakning som alltid måste följas. Stevison kan inte hållas ansvarigt för några överträdelser i detta avseende.

Med förbehåll för tryckfel, kommer alla eventuella rättelser och ändringar att göras utan ytterligare meddelande. Harald Nyborg A/S kan inte hållas ansvarigt för eventuella felaktiga produkter eller indirekta, oförutsedda eller sekundära skador i samband med eller till följd av användningen av Stevison viltkameror. Alla produktnamn, logotyper, varumärken, bildmaterial och märken och/eller copyrightmaterial från respektive ägare tillhör sina respektive ägare. Alla företags-, produkt- och tjänstenamn som används i denna bruksanvisning är avsedda endast för identifieringsändamål. Användning av dessa namn, logotyper och märken innebär inte något stödjande.

För support och mer information, gå till www.harald-nyborg.dk.

10. Godkännanden

CE

Direktiv: 2014/30/EU

Standarder:

EN 55032: 2015

EN 55024: 2010+A1:2015

EN 61000-3-2:2014

EN 61000-3-3:2013

RoHS

Direktiv: 2011/65/EU