

**Oral-B®**

**Vitality™**

D 12523

D 12513

D 12013



powered by **BRAUN**

Type 3709



**DK** 70 15 00 13

**N** 22-72-88-10

**S** 020 - 21 33 21

**FIN** 020 377 877

**Internet:**

[www.oralb.com](http://www.oralb.com)

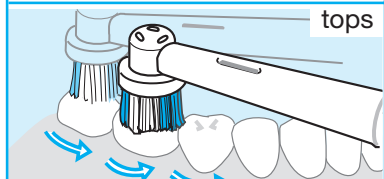
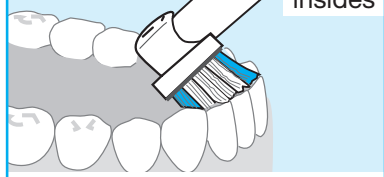
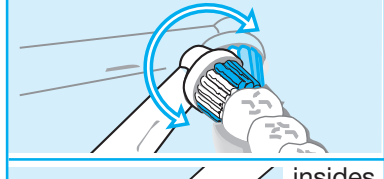
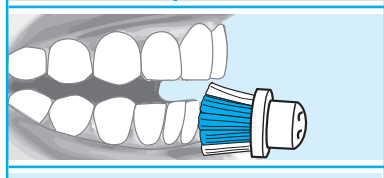
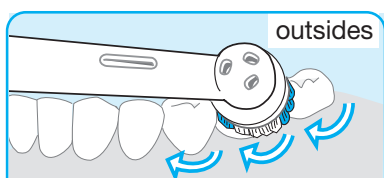
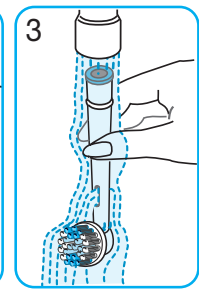
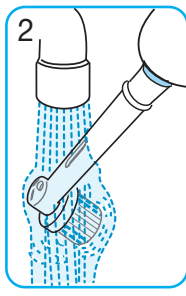
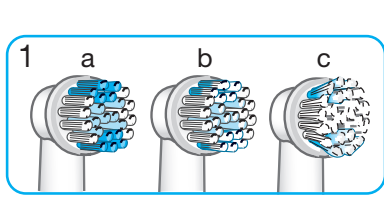
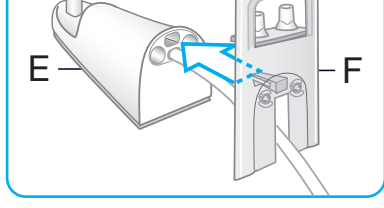
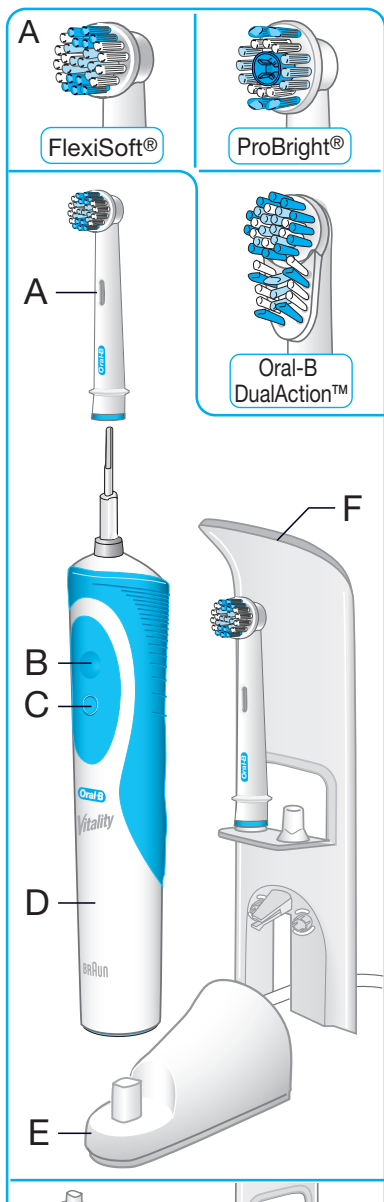
[www.braun.com](http://www.braun.com)

Braun GmbH  
Frankfurter Straße 145  
61476 Kronberg/Germany

3-709-297/00/IX-06/M

DK/N/S/FIN

Printed in Germany



## Dansk

Læs denne brugsvejledning omhyggeligt igennem, før du tager apparatet i brug.

### Vigtigt

- Kontroller med jævne mellemrum, om ledningen er beskadiget. En beskadiget eller ikke-funktionsdygtig enhed må ikke anvendes. Indlever ladedelen (E) på et Oral-B Braun Servicecenter.
- Dette produkt er ikke beregnet til børn under tre år.
- Hvis du taber apparatet, skal børstehovedet udskiftes, før det bruges næste gang, også selvom der ikke er nogen synlige skader.

## Beskrivelse

- A Børstehoved (afhængig af model) – udskiftelig
- B Tænd-knap
- C Sluk-knap
- D Håndtag
- E Ladedel
- F Opbevaringsrum til børster (kun D 12523)

## Opladning

- Sæt ladedelen (E) i en stikkontakt. Placer håndtaget på ladedelen. Håndtaget skal være slukket.
- En fuld opladning tager 16 timer og giver en funktionstid på omkring 20 minutter.
- Opbevar håndtaget på den tilsluttede ladedel til dagligt brug for at holde tandbørsten fuldt opladet. Tandbørsten kan ikke overoplades.

## Vedligeholdelse af batteri

For at det genopladelige batteri skal opretholde fuld kapacitet, skal det aflades fuldstændigt mindst en gang hvert halve år. Tag ladedelen ud af stikkontakten og lad batteriet køre tomt ved normal brug.

## Sådan bruger du tandbørsten

- Gør børstehovedet vådt og kom tandpasta på.
- Sæt børstehovedet mod tænderne og tænd for tandbørsten.
- Bevæg langsomt børstehovedet fra tand til tand, først på ydersiden, dernæst på indersiden og til sidst på tyggefladen. Tryk ikke for hårdt og skrub ikke.
- Efter to minutter (den børstetid, tandlæger anbefaler) giver timeren (kun D 12523, D 12513) signal med en kort brummelyd.
- De første par dage tandbørsten anvendes, kan dit tandkød bløde lidt. Hvis tandkødet stadig bløder efter to uger, skal du tale med din tandlæge.
- Udskift børstehovedet hver 3. måned, når børsterne er slidt (1c), eller når farven på indikatorbørstehårene (1b) er falmet halvvejs nede på børstehårene.

## Rengøring

Efter brug skylles børstehovedet under rindende vand (2). Tag børstehovedet af, skyl børstehoved og håndtag hver for sig (3) og tør dem.

Oplysningerne heri kan ændres uden varsel.

Dette produkt er i overensstemmelse med bestemmelserne i EMC Direktiv 89/336/EEC og Lavspændingsdirektivet 73/23/EEC.



Dette produkt indeholder genopladelige batterier. For at beskytte miljøet bør apparatet efter endt levetid ikke kasseres sammen med husholdningsaffaldet. Bortskaffelse kan ske på et Oral-B Braun Servicecenter eller passende, lokale opsamlingssteder.



### Garanti

Der ydes to års garanti på dette produkt. Garantien træder i kraft på datoen for købet. I garantiperioden udbedrer vi gratis mangler ved apparatet opstået på grund af fejl i materialer eller fabrikation, enten ved reparation eller ved at erstatte hele apparatet, efter vores valg.

Denne garanti gælder i alle lande, hvor apparatet sælges af Braun eller de af Braun udpegede forhandlere.

Denne garanti dækker ikke: skader opstået ved fejlbetjening, normalt slid eller brug af især børstehovederne samt fejl, som har ringe effekt på apparatets værdi eller funktionsdygtighed. Garantien gælder ikke, hvis reparationer foretages af uautoriserede personer, og hvis der ikke anvendes originale Braun-reservedele.

For at få service inden for garantiperioden afleveres eller indsendes hele apparatet sammen med kvitteringen til et autoriseret Oral-B Braun Servicecenter.

## Norsk

Vennligst les denne brukerveiledningen godt før bruk.

### Viktig

- Undersøk regelmessig om ledningen er skadet. En skadet eller ødelagt enhet må ikke brukes. Bring ladeenheten (E) til et Oral-B Braun servicesenter.
- Dette produktet er ikke beregnet for bruk av barn under tre år.
- Hvis produktet mistes eller faller ned, bør børstehodet skiftes før videre bruk, selv om det ikke har synlige skader.

## Beskrivelse

A Børstehode (avhengig av modell) –

utskiftbart

B På-bryter

C Av-bryter

D Motordel

E Ladeenhet

F Børstehode holder

(kun på D 12523)

## Lading

- Koble ladeenheten (E) til et strømuttak. Sett motordelen på ladeenheten. Motordelen må være slått av.
- En full opplading tar 16 timer og vil gi en driftstid på omtrent 20 minutter.
- Til daglig kan motordelen stå i den tilkoblede ladeenheten slik at tannbørsten opprettholder full ladning. Overlading er ikke mulig.

## Batterivedlikehold

For å opprettholde maksimal kapasitet på det oppladbare batteriet, må det lades helt ut minst én gang hver sjette måned. Det gjør du ved å koble fra ladeenheten og la batteriet utlades ved vanlig bruk.

## Bruke tannbørsten

- Skyll børstehodet og ta på tannkrem.
- Sett børstehodet mot tennene og slå på tannbørsten.
- Beveg børstehodet sakte fra tann til tann, først på utsiden, deretter på innsiden og til slutt på tyggeflatene. Ikke press for hardt eller skrubbe.
- Etter to minutter (pussetid anbefalt av tannleger) gir timeren (kun på D 12523, D 12513) et kort hakkende signal.
- De første dagene du bruker tannbørsten, kan tannkjøttet blø lett. Hvis det fortsatt blør etter 2 uker, skal du kontakte tannlege.
- Skift børstehode hver tredje måned, når børstehodet er slitt (1c) eller når fargen på indikatorstråene (1b) har falmet halvveis ned på børstestråene.

## Rengjøring

Skyll børstehodet under rennende vann etter bruk (2). Ta av børstehodet og skyll børstehodet og motordelen hver for seg (3). Tørk til slutt.

Med forbehold om endringer.

Dette produktet oppfyller kravene i EU-direktivene EMC 89/336/EEC og Low Voltage 73/23/EEC.



Dette produktet har oppladbare batterier. Av miljøhensyn bør ikke dette produktet kastes sammen med husholdningsavfall når det skal kasseres.



Kassering kan skje hos et Oral-B Braun servicesenter eller en miljøstasjon.

## Garanti

Vi gir to års garanti på produktet, regnet fra kjøpsdato. I garantitiden vil vi gratis rette feil på produktet som skyldes materialfeil eller produksjonsfeil, enten ved reparasjon eller ombytte av produktet, dersom vi finner dette hensiktsmessig.

Denne garantien gjelder i alle land der apparatet leveres av Braun eller en godkjent distributør.

Denne garantien dekker ikke: Skader som skyldes feil bruk, normal slitasje – dette gjelder spesielt børstehodene – eller bruk og defekter som har liten eller ingen betydning for apparatets verdi eller praktisk bruk. Garantien er ikke gyldig hvis apparatet forsøkes reparert av ikke-autoriserte personer, og hvis det ikke brukes originale deler fra Braun.

For service i garantitiden må du levere inn eller sende hele produktet sammen med en gyldig kjøpskvittering til et autorisert Oral-B Braun-serviceverksted.

## Svenska

Läs bruksanvisningen noga innan du använder produkten för första gången.

### Viktigt!

- Kontrollera regelbundet att sladden inte har blivit skadad. En skadad eller defekt produkt ska inte längre användas. Ta med dig laddaren (E) till ett Oral-B Braun-service-center.
- Denna produkt är inte avsedd att användas av barn under tre års ålder.
- Om du tappar produkten bör borsthuvudet bytas ut, även om det inte finns några synliga skador.

## Beskrivning

- A Borsthuvud (beroende på modell) – utbytbart
- B Startknapp
- C Stoppknapp
- D Handtag
- E Laddare
- F Hållare för rengöringshuvud (endast D 12523)

## Laddning

- Koppla in laddaren (E) i ett vägguttag. Placera handtaget på laddaren. Handtaget måste vara avstängt.
- En full laddning tar 16 timmar och ger en drifttid på cirka 20 minuter.
- Vid vardagsanvändning kan du låta handtaget stå i den nätanslutna laddaren så att tandborsten hålls uppladdad. Den går inte att överladda.

## Batteriskötsel

För att bibehålla den maximala kapaciteten hos det laddningsbara batteriet ska du ladda ur det minst två gånger per år. Dra då ur kontakten till laddaren och låt batteriet ladda ur genom normal användning.

## Använda tandborsten

- Fukta borsten och sätt på tandkräm.
- Sätt borsten mot tänderna och slå på den.
- För långsamt borsthuvudet från tand till tand. Börja med utsidorna, ta sedan insidorna och slutligen tuggytorna. Tryck inte för hårt eller skrubba.
- Efter två minuter (den borstningstid som rekommenderas av tandläkare) får du en kort signal av timern (endast D 12523, D 12513).
- Under de första dagarna när du använder tandborsten kan tandkötet blöda något. Om blödningarna fortsätter efter 2 veckor ska du kontakta din tandläkare.
- Byt borsthuvud var 3:e månad, när borsten är utslitna (1c) eller när färgen på indikatorborsten (1b) har bleknat halvvägs ned.

## Rengöring

Efter användning ska du skölja borsthuvudet under rinnande vatten (2). Ta av borsthuvudet och skölj av det och handtaget separat (3). Torka sedan delarna.

Kan ändras utan föregående meddelande.

Denna produkt uppfyller bestämmelserna i EU-direktiven 89/336/EEG om elektromagnetisk kompatibilitet (EMC) och 73/23/EEG om lågspänningsutrustning.



Denna produkt innehåller laddningsbara batterier. Av miljöhänsyn får produkten inte slängas bland det vanliga hushållsavfallet när den är uttjänt. Den uttjänta produkten kan lämnas till ett Oral-B Braun servicecenter eller till en lämplig återvinningsstation.



### Garanti

Vi ger 2 års garanti från och med inköpsdagen. Under garantiperioden åtgärdar vi, utan kostnad, eventuella brister som orsakats av bristfälligt material eller tillverkningsfel. Detta sker antingen genom reparation eller byte av hela apparaten, efter bedömning av Braun.

Denna garanti gäller samtliga länder där denna apparat säljs av Braun eller deras distributörer.

Denna garanti gäller inte: skada på grund av felaktig användning, normalt slitage, särskilt på borsthuvudena, eller skador som har en försumbar effekt på värdet eller apparatens funktion. Denna garanti blir ogiltig om reparation utförs av ej auktoriserade personer eller om Brauns originaldelar inte används.

För att få service under garantiperioden lämnar eller skickar du in hela apparaten tillsammans med inköpskvittot till återförsäljaren eller ett auktoriserat Oral-B Braun servicecenter.

## Suomi

Lue käyttöohjeet huolellisesti ennen ensimmäistä käyttöä.

### Tärkeää

- Tarkista ajoittain, ettei virtajohto ole vahingoittunut. Vahingoittunutta tai toimintakyvyttöntä laitetta ei saa käyttää. Vie latauslaite (E) Oral-B Braun -huoltoliikkeeseen.
- Tämä tuote ei ole tarkoitettu alle kolmevuotiaiden lasten käyttöön.
- Jos tuote putoaa, harjaspää tulee vaihtaa ennen seuraavaa käyttöä, vaikkei siinä olisikaan näkyvää vikaa.

### Laitteen osat

- A Harjaspää (mallista riippuen) – vaihdettava
- B Käynnistyskytkin
- C Sammutuskytkin
- D Runko-osa
- E Latauslaite
- F Vaihtoharjojen teline (vain D 12523)

### Lataaminen

- Kytke latauslaite (E) sähköpistorasiaan. Aseta runko-osa latauslaitteeseen. Virran on oltava sammutettu runko-osasta.
- Täyteen latautuminen kestää 16 tuntia. Täyteen ladatun laitteen toiminta-aika on noin 20 minuuttia.
- Päivittäisessä käytössä runko-osa voidaan säilyttää pistorasiaan kytketyssä latauslaitteessa, jolloin hammasharja pysyy ladattuna. Ylilatautuminen ei ole mahdollista.

### Akun huolto

Jotta ladattavan akun maksimaalinen teho säilyisi, anna virran purkautua kokonaan vähintään kerran 6 kuukaudessa. Irrota latauslaite pistorasiasta ja anna akun tyhjentyä normaalissa käytössä.

### Hammasharjan käyttö

- Kastele harjaspää ja lisää hammastahnaa.
- Aseta harjaspää hampaille ja käynnistä laite.
- Vie harjaspää hitaasti hampaalta toiselle. Harjaa hampaista ensin ulkopuoli, sitten sisäpuoli ja viimeisenä purupinnat. Älä hankaa tai paina liikaa.
- Kahden minuutin (hammaslääkäreiden suosittelema harjausaika) kuluttua ajastin (vain D 12523, D 12513) ilmoittaa lyhyellä merkkiäänellä.
- Ensimmäisten käyttöpäivien aikana ikenistä saattaa vuotaa hieman verta. Mikäli verenvuoto jatkuu yli kaksi viikkoa, ota yhteyttä hammaslääkäriisi.
- Vaihda harjaspää 3 kuukauden välein, kun harjakset ovat kuluneet (1c) tai kun Indicator-harjasten (1b) väri on haalistunut harjasten puoleenväliin.

### Puhdistaminen

Huuhtele harjaspää käytön jälkeen juoksevalla vedellä (2). Irrota harjaspää ja huuhtele harjaspää ja runko-osa erikseen (3), sen jälkeen kuivaa.

Tiedot voivat muuttua ilman ennakoilmoitusta.

Tämä tuote täyttää EU-direktiivin 89/336/EEC mukaiset EMC-vaatimukset sekä matalajännitettä koskevat säännökset (73/23 EEC).



Tässä laitteessa on ladattavat akut. Ympäristönsuojelullisista syistä tuotetta ei saa hävittää kotitalousjätteen mukana käyttöiän päättyessä. Hävitä tuote viemällä se Oral-B Braun -huoltoliikkeeseen tai asianmukaiseen keräyspisteeseen.



### Takuu

Tuotteen takuu on voimassa kahden vuoden ajan hankintapäivästä. Korjaamme tämän takuuajan kuluessa maksutta laitteessa ilmenevät materiaali- tai työviat, joko korjaamalla laitteen tai vaihtamalla sen kokonaan uuteen.

Takuu on voimassa kaikissa maissa, joissa Braun tai sen hyväksymä jälleenmyyjä myy tätä laitetta.

Takuun piiriin eivät kuulu viat, jotka johtuvat virheellisestä käytöstä tai normaalista kulumisesta erityisesti harjaspäiden suhteen. Takuu ei myöskään kata sellaisia vikoja, jotka eivät merkittävästi vaikuta laitteen arvoon tai toimintaan. Tämä takuu raukeaa, jos valtuuttamaton henkilö on tehnyt korjaustyön tai jos alkuperäisiä Braun-osia ei ole käytetty.

Takuuhuollon saaminen edellyttää, että laite viedään tai lähetetään valtuutettuun Oral-B Braun-huoltoliikkeeseen yhdessä myyntikuitin kanssa.