

wasco[®]

KØLE/FRYSESKAB KF223W

HN 8163

Brugervejledning



Læs brugervejledningen omhyggeligt, før
køle/fryseskabet tages i brug.
Gem brugervejledningen til senere brug.

Indholdsfortegnelse

SIKKERHEDSANVISNINGER	2
Børns og sårbare personers sikkerhed	2
Generel sikkerhed	3
Sikkerhed i daglig brug	5
Pleje og rengøring	7
Installation	7
Service	8
Spar energi	8
Miljøbeskyttelse	8
Bortskaffelse af apparatet	9
KØLE/FRYSESKABETS HOVEDDELE	10
VENDING AF DØREN	10
INSTALLATION	14
Placering	14
Elektrisk tilslutning	14
DAGLIG BRUG	14
Ibrugtagning	14
Kontrolpanelet	15
Brug	15
Frysning af friske madvarer	15
Opbevaring af frosne madvarer	16
Optøning	16
Anvisninger for madopbevaring	16
Tilbehør	16
Råd og tips	17
Rengøring	17
Rensning af drænhullet	18
Udskiftning af LED-lys	18
Afisning af fryserummet	18
PROBLEMLØSNING	19
TEKNISK DATABLAD	20

SIKKERHEDSANVISNINGER

For din sikkerhed og for at sikre korrekt brug, så læs brugervejledningen omhyggeligt, før apparatet installeres. For at undgå unødige fejl og uheld er det vigtigt, at de personer, der skal bruge apparatet, er bekendt med brugen af det og med sikkerhedsforanstaltningerne.

Gem brugervejledningen, så den kan følge med apparatet, hvis det sælges.


For at sikre liv og ejendom er det vigtigt, at sikkerhedsanvisningerne overholdes, idet producenten ikke er ansvarlig for skader, der skyldes forsømmelse.


Børns og sårbare personers sikkerhed


- Dette apparat kan benyttes af børn fra 8 år og opefter samt af personer med begrænsede fysiske, sansemæssige eller mentale evner eller manglende erfaring, hvis de er blevet instrueret om apparatets brug og farerne ved den af en person, der er ansvarlig for deres sikkerhed.
- Børn i alderen 3-8 år må ikke komme ting i eller tage ting ud af apparatet.
- Børn skal være under opsyn, så de ikke leger med apparatet.
- Rengøring og vedligeholdelse bør ikke foretages af børn.
- Hold al emballage uden for børns rækkevidde. Der kan være fare for kvælning.


- Ved bortskaffelse, så klip kablet af så tæt på apparatet som muligt og tag døren af for at hindre legende børn i at blive spærret inde i det.


Generel sikkerhed


 **ADVARSEL!** Hold alle ventilationsåbninger fri for blokeringer.


 **ADVARSEL!** Brug ikke mekaniske redskaber eller andre midler end de af producenten anbefalede for at fremskynde optøning.

 **ADVARSEL!** Pas på ikke at beskadige kølekredsløbet.

 **ADVARSEL!** Sæt ikke andre elektriske apparater (f.eks. ismaskiner) i apparatet, med mindre de er godkendt til det.


 **ADVARSEL!** Rør ikke ved pæren, hvis den har været tændt i længere tid. Den kan være meget varm (kun for apparater med lys).

 **ADVARSEL!** Sørg for, at ledningen ikke bliver klemmt eller beskadiget, når apparatet placeres.

 **ADVARSEL!** Placer ikke flere flytbare stikkontakter eller flytbare strømforsyninger ved bagsiden af apparatet.

- Opbevar ikke eksplosive substanser som aerosoldåser med en brændbar drivgas i apparatet.
- Apparatet har et miljøvenligt kølemiddel (R600a), der dog er brændbart.

- Sørg for, at ingen dele af kølekredsløbet beskadiges under transport og installation af apparatet.
- Undgå åben ild og antændelseskilder.
- Sørg for ventilation i det rum, som apparatet står i.
- Det er farligt at ændre specifikationerne og foretage ændringer på enhver måde. Hvis strømkablet beskadiges, er der fare for kortslutning, brand og/eller elektrisk stød.
- Apparatet er kun beregnet til brug i private husholdninger.

 **ADVARSEL!** Alle elektriske komponenter (stik, strømkabel, kompressor etc.) skal udskiftes af en fagperson.

- Strømkablet må ikke forlænges.
- Sørg for, at stikproppen ikke kommer i klemme eller bliver beskadiget af apparatets bagside. En klemt eller beskadiget stikprop kan blive overophedet og forårsage brand.
- Sørg for, at der er nem adgang til apparatets strømstik.
- Træk ikke i kablet.
- Hvis stikkontakten er løs, så sæt ikke stikproppen i kontakten. Der er fare for elektrisk stød eller brand.
- Apparatet er tungt. Pas på, når det flyttes.
- Undlad at fjerne eller røre genstande i fryserummet med fugtige eller våde hænder.

Fingrene kan fryse fast, og der kan forekomme forfrysninger (kun for apparater med fryser).

- Undgå at apparatet udsættes for direkte sollys i længere tid.

Sikkerhed i daglig brug

- Sæt ikke varme ting på apparatets plastdele.
- Placer ikke mad direkte op ad den indre bagvæg i apparatet.
- Frosset mad må ikke fryses igen, hvis det har været optøet (kun for apparater med fryser).
- Opbevar emballerede, frosne madvarer i henhold til producentens anvisninger (kun for apparater med fryser).
- Opbevaringsinstruktionerne i brugervejledningen skal overholdes.
- Opbevar ikke mousserende drikkevarer eller drikkevarer med brus i fryserummet. Det udløser tryk på beholderen, som kan få den til at eksplodere, hvilket kan beskadige apparatet (kun for apparater med fryser).
- Ispinde, der spises direkte fra fryserummet, kan forårsage frostsår (kun for apparater med fryser).

Følg de følgende anvisninger for at undgå kontaminering af maden:

- Åbning af døren i lang tid kan forårsage en betydelig stigning i temperaturen i apparatets rum.

- Rengør jævnligt overflader, der kan komme i kontakt med madvarer, samt tilgængelige afløbssystemer.
- Rengør vandbeholdere, hvis de ikke har været i brug i 48 timer. Skyl vandsystemer forbundet til vandforsyningen, hvis der ikke har været brugt vand i 5 dage (kun for apparater med vandsystem).
- Opbevar rådt kød og fisk i egnede beholdere i køleskabet, så det ikke kommer i kontakt med eller drypper på andre madvarer (kun for apparater med køleskab).
- 2-stjernede fryserum er egnede til opbevaring af mad, der er frossen, inden den lægges i rummet, opbevaring eller frysning af is samt frysning af isterninger (kun for apparater med 2-stjernede fryserum).
- 1-, 2- og 3-stjernede fryserum er ikke egnede til frysning af fersk mad (kun for apparater med disse rum).
- Hvis apparatet skal stå tomt i længere tid, så gør følgende:
 - Sluk for apparatet.
 - Afrim.
 - Rengør apparatet.
 - Tør efter og lad apparatets dør stå åben for at undgå dannelsen af bakterier og dårlig lugt inde i apparatet.

Pleje og rengøring

- Tag stikproppen ud af kontakten før enhver vedligeholdelse og rengøring.
- Rengør ikke apparatet med metalgenstande.
- Brug ikke skarpe genstande til at fjerne is fra fryserummet. Brug en plasticskraber (kun for apparater med fryser).
- Inspicer jævnligt drænhullet i apparatet for vand. Rens drænhullet hvis nødvendigt. Hvis drænhullet er blokeret, vil der samle sig vand i bunden af apparatet.

Installation

Vigtigt: For elektrisk installation, følg anvisningerne i denne vejledning nøje.

- Pak apparatet ud og kontroller for beskadigelser. Tilslut ikke, hvis det er beskadiget. Meld omgående eventuelle transportskader til salgsstedet. Behold emballagen.
- Det anbefales at vente mindst 4 timer, før apparatet tilsluttes for at lade olien løbe tilbage i kompressoren.
- Der skal være tilstrækkelig luftcirkulation omkring apparatet. Ellers kan det overophedes. Følg anvisningerne om korrekt installation.
- Hvis muligt skal apparatets bagside altid vende mod en væg for at undgå berøring af de varme komponenter (kompressor og kondensator), som kan forårsage forbrændinger.

- Apparatet må ikke placeres tæt på varmeapparater, radiatorer eller komfurer.
- Sørg for, at apparatets stikprop er let tilgængelig efter installationen.


Service

- Alt el-arbejde på apparatet skal udføres af en elektriker.
- Apparatet skal serviceres af en fagmand, og der må kun anvendes originale reservedele.

Spar energi

- Læg ikke varme madvarer i apparatet.
- Pak ikke madvarer tæt sammen. Det hindrer luftcirkulation.
- Lad ikke madvarerne berøre apparatets inderste bagvæg.
- Hvis strømmen svigter, så lad døren til apparatet være lukket.
- Åbn ikke døren til apparatet mange gange efter hinanden.
- Hold ikke døren til apparatet åben i længere tid.
- Sæt ikke termostaten på ekstrem lav temperatur.


Miljøbeskyttelse

 Apparatet indeholder ikke gasarter, der kan skade ozonlaget. Hverken i kølesystemet eller isoleringen. Apparatet må ikke bortskaffes med husholdningsaffaldet. Isoleringsmaterialet indeholder brændbare gasser. Apparatet skal afleveres på en

genbrugsstation. Undgå at ødelægge kølesystemet, specielt varmeveksleren.

Komponenter mærket med ♻ kan genbruges.



Dette symbol betyder, at apparatet ikke må  bortskaffes med husholdningsaffald, men skal afleveres på en genbrugsstation. På denne måde sikres det, at genanvendelige materialer udtages til oparbejdning, og at ikke-genbrugelige materialer bortskaffes på miljørigtig måde. På denne måde undgås negative virkninger på miljøet.

Emballage med genanvendelsessymbol skal afleveres i de respektive containere på genbrugspladsen.

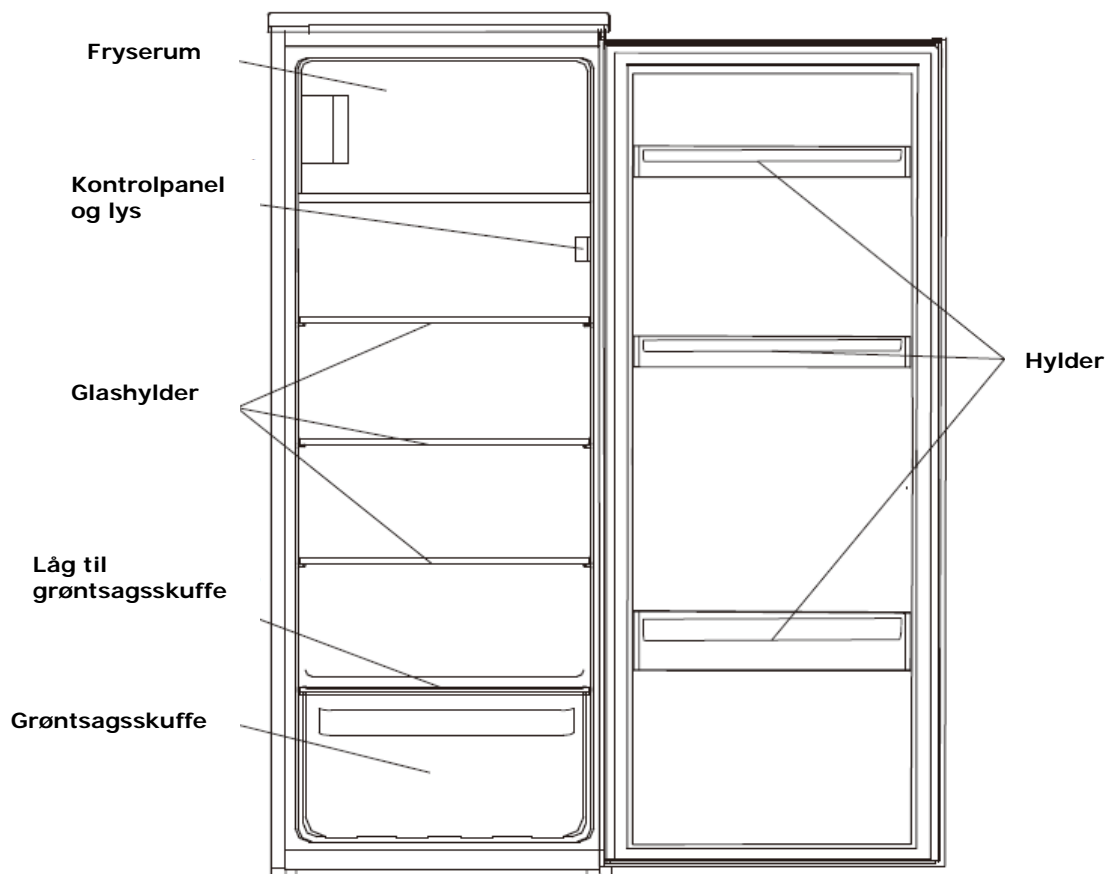
Bortskaffelse af apparatet

1. Klip strømkablet af så tæt på apparatet som muligt.
2. Tag døren af.



ADVARSEL! Under brug, service og bortskaffelse af apparatet, så vær opmærksom på symbolet til venstre, som er placeret bag på apparatet (bageste panel eller kompressor). Symbolet advarer om risiko for brand. Der er brandbare materialer i kølemiddelrørene og kompressoren. Sørg for, at apparatet holdes langt væk fra varmekilder under brug, service og bortskaffelse.

KØLE/FRYSESKABETS HOVEDDELE



OBS: Ovenstående billede er kun til reference. Det faktiske produkt kan se anderledes ud.

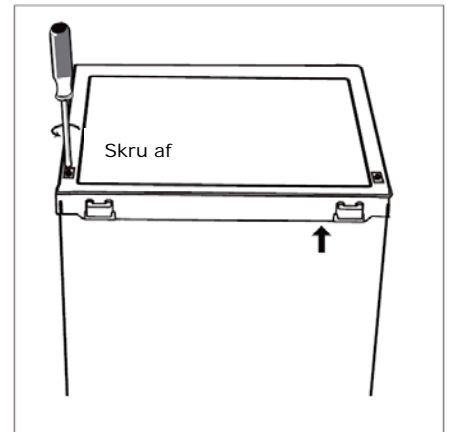
VENDING AF DØREN

Nødvendigt værktøj: Stjerneskruetrækker (Philips), skruetrækker med flad klinge, skruenøgle.

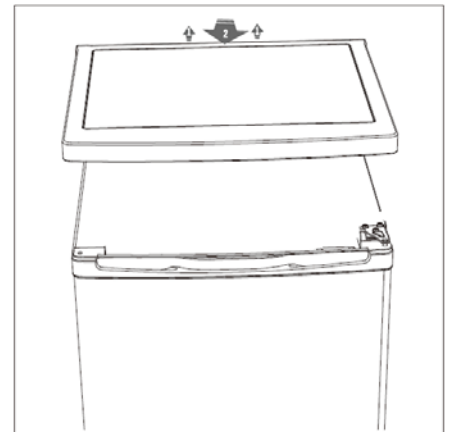
- Kontroller, at strømmen til køle/fryseskabet er afbrudt, og at køle/fryseskabet er tomt.
- For at få døren af, er det nødvendigt at vippe køle/fryseskabet bagover. Støt køle/fryseskabet på noget solidt, så det ikke vipper tilbage under arbejdet med at vende døren.
- Alle dele, der tages af, skal gemmes og bruges igen.
- Læg ikke køle/fryseskabet helt ned, da det kan beskadige kølekredsløbet.
- Det vil være en fordel at være to personer til at håndtere døren.

OBS! Hvis dørens åbningside ændres, vil skader og utætheder som følge heraf, ikke være dækket af garantien.

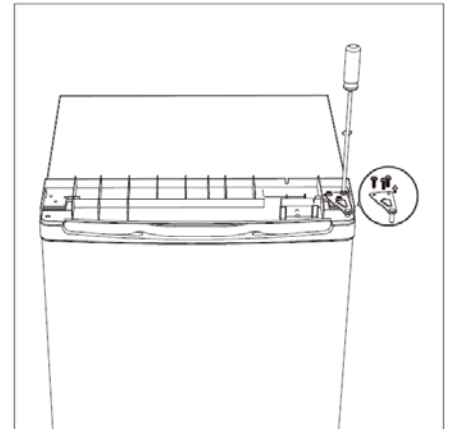
1. Fjern de to skruer på bagsiden af toppladen.



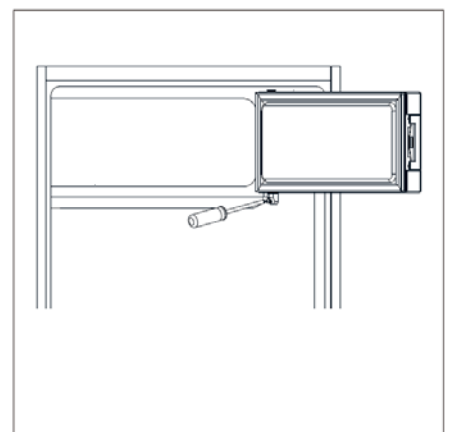
2. Tag toppladen af og sæt den til side.



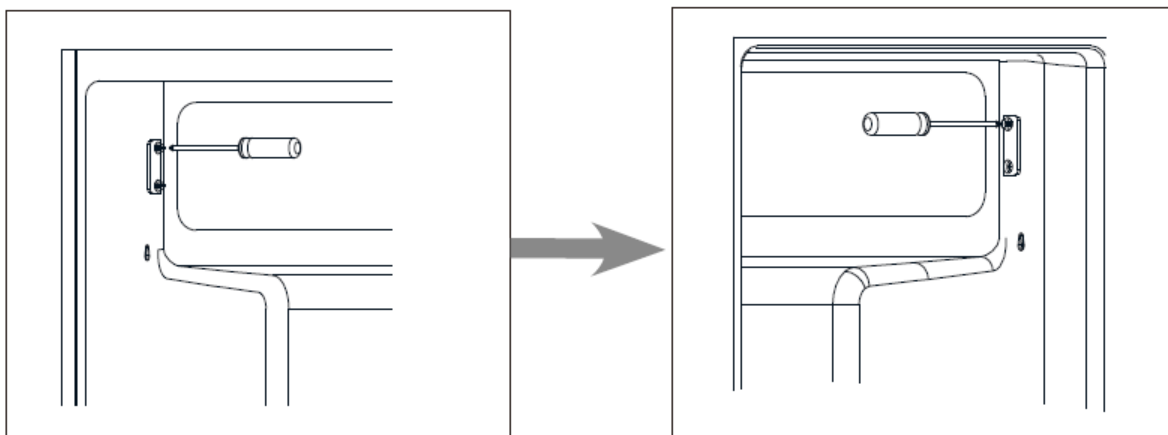
3. Skru det øverste hængsel af. Tag døren af og sæt den på noget blødt, så den ikke ridses.



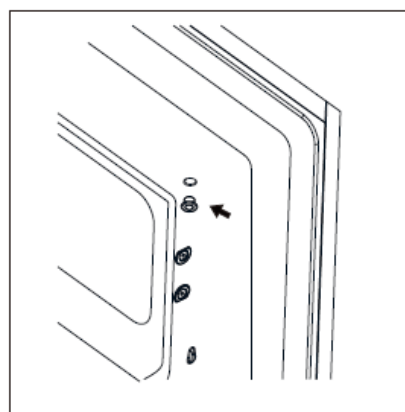
4. Skru nederste hængsel af fryserdøren. Tag døren af og sæt den på noget blødt, så den ikke bliver ridset.



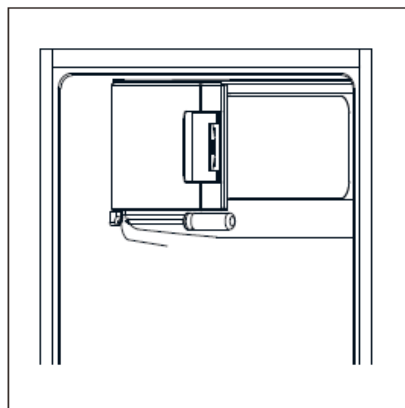
5. Flyt dørbeslaget fra venstre til højre side.



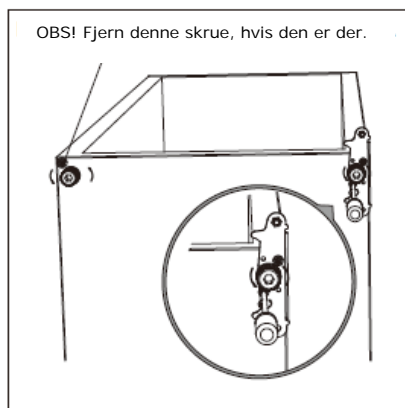
6. Flyt propperne til hængselhullerne fra venstre til højre side.



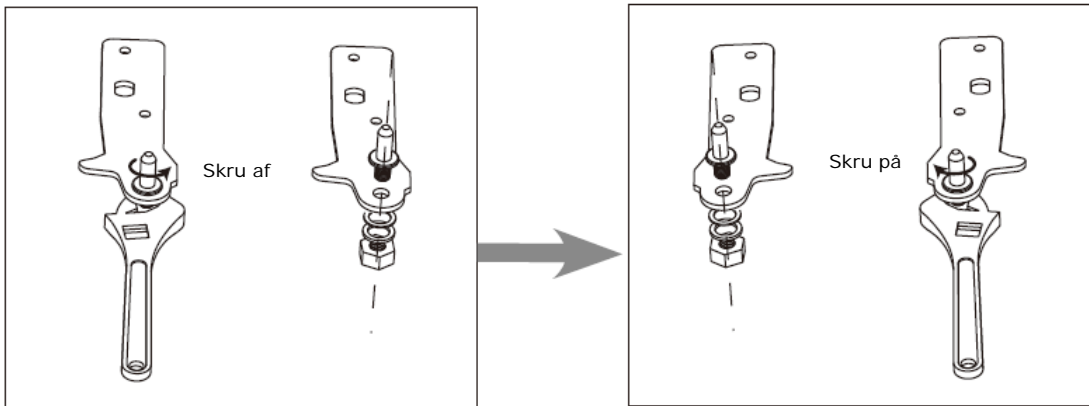
7. Vend fryserdøren og placer hængselsiden til venstre. Fastgør døren til beslaget.



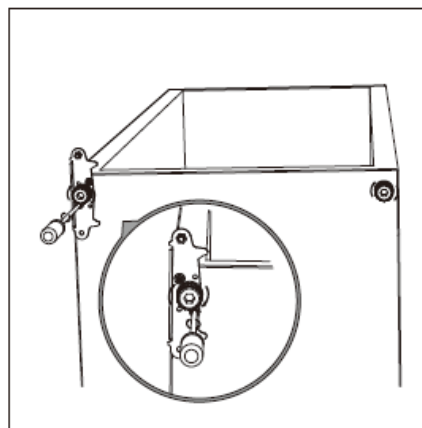
8. Skru nederste hængsel af. Fjern de indstillelige fødder i begge sider.



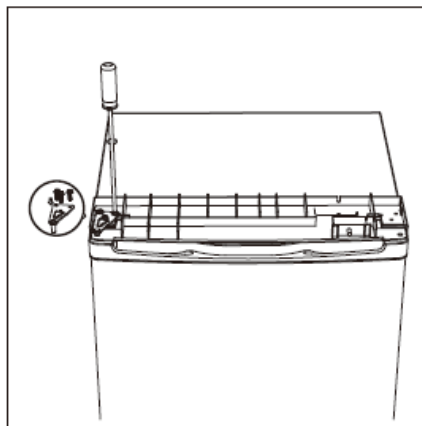
9. Skru af og fjern nederste hængespind. Vend beslaget og skru hængespinden på igen.



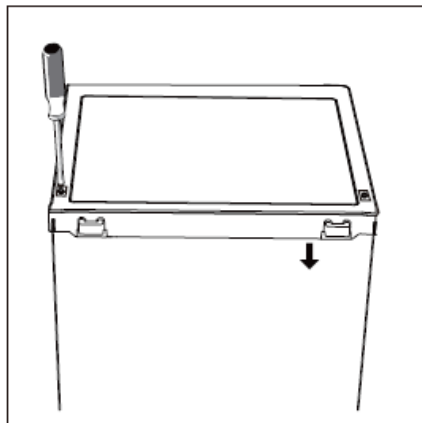
10. Skru beslaget med den nederste hængespind på igen. Sæt de indstillelige fødder på igen.



11. Sæt døren på igen. Kontroller lodret og vandret, at tætningerne slutter tæt overalt. Skru tophængslet på igen.



12. Sæt toppladen på og skru den fast med de to skruer.



INSTALLATION

Placering

Placer køle/fryseskabet på et sted, hvor omgivelsestemperaturen er i overensstemmelse med klimaklassen vist på mærkepladen.

Klimaklasse	Omgivelsestemperatur
SN	+10 °C til +32 °C
N	+16 °C til +32 °C
ST	+16 °C til +38 °C
T	+16 °C til +43 °C

Køle/fryseskabet skal placeres væk fra varmekilder som radiatorer, komfurer og direkte sollys. Vær sikker på, at luften kan cirkulere frit omkring køle/fryseskabet. Juster fødderne, så køle/fryseskabet kan stå i vater.



ADVARSEL! Tilslut strømkablet til en kontakt, hvor det er let at afbryde strømmen.

Elektrisk tilslutning

Før tilslutning skal det kontrolleres, at spænding og frekvens stemmer overens med angivelserne på mærkepladen. Køle/fryseskabet er forsynet med en stikprop med jord og skal jordforbindes efter gældende regler. Kontakt en elektriker, hvis din stikkontakt ikke har jordforbindelse.

Den elektriske sikkerhed kan kun garanteres, hvis apparatet er tilsluttet en godkendt jordforbindelse.

Producenten fralægger sig ethvert ansvar, hvis ovenstående ikke respekteres og overholdes.

Dette køle/fryseskab er i overensstemmelse med E.E.C. direktiverne.

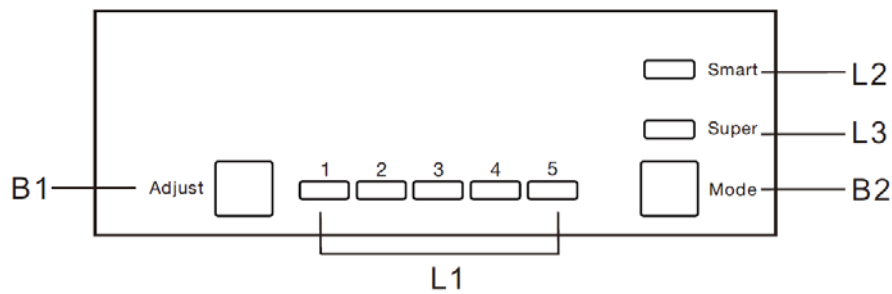
DAGLIG BRUG

Ibrugtagning

Før køle/fryseskabet bruges for første gang, skal det afvaskes indvendigt med lunkent vand med neutral sæbe. Tør omhyggeligt efter.

Vigtigt! Der må ikke bruges rengøringsmidler eller slibende skuremidler.

Kontrolpanelet



Knapper

B1 Tryk på B1 for at indstille temperaturen i køleskabet.

B2 Tryk på B2 for at vælge indstilling Smart, Super eller brugerindstilling.

Lamper

L1 Viser indstillingen for køleskabet.

L2 Lyser når "Smart" er valgt.

L3 Lyser når "Super" er valgt.

Brug

Indstilling af temperatur

1. Tryk på "Mode" (B2) for at vælge brugerindstilling.

2. Tryk på "Adjust" (B1) for at indstille køleskabstemperaturen. Lavt tal er lav temperatur. Temperaturen i fryserummet styres automatisk omkring -18 °C.

Smart

Tryk på "Mode" (B2) for at vælge Smart.

Køle/fryseskabet styres automatisk af omgivelsestemperaturen.

Super

Tryk på "Mode" (B2) for at vælge Super.

Køle/fryseskabet vil køre, så fryserummet er koldest muligt. Efter 54 timer vil den oprindelige temperaturindstilling genoprettes automatisk.

Sluk for køle/fryseskabet

Tryk på og hold "Adjust" knappen (B1) i 5 sekunder, og køle/fryseskabet slukker. Tryk 5 sekunder igen for at starte skabet.

Dør åben-alarm

Der kommer et lydssignal, hvis døren er åben i mere end 90 sekunder. Det stopper ikke, før døren lukkes igen.

Frysning af friske madvarer

Fryserummet er beregnet til at indfryse friske madvarer og holde dem dybfrosne i lang tid.

Placer friske madvarer, der skal frys, i bunden af fryserummet.

Den maksimale mængde af madvarer, der kan indfrys på 24 timer, er angivet på mærkepladen.

Under indfrysningsperioden på 24 timer må der ikke lægges yderligere madvarer i fryserummet til indfrysning.

Opbevaring af frosne madvarer

Hvis køle/fryseskabet startes efter at have været ude af drift i et stykke tid, så lad det køre i 2 timer på høj indstilling, før der lægges madvarer i.

I tilfælde af utilsigtet optøning, f.eks. hvis strømmen har været faldet ud i længere tid end angivet i det tekniske datablad under "Optøningstid ved strømafbrydelse", skal man være varsom ved evt. brug af de optøede madvarer.

Optøning

Madvarer, der er frosne eller dybfrosne, kan optøs i et køleskab eller ved rumtemperatur, alt efter hvornår de skal bruges.

Mindre stykker kan koges frosne direkte fra fryseren. Kogetiden vil dog være forlænget.

Anvisninger for madopbevaring

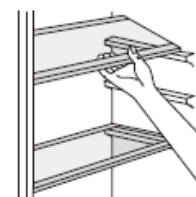
Nedenstående er en generel oversigt. Se produktets udformning.

Køle/fryserum	Type madvare
Dørhylde i køleafdeling	<ul style="list-style-type: none">• Mad med naturlige konserveringsmidler som f.eks. marmelade, juice og sodavand.• Opbevar ikke letfordærlige madvarer.
Grøntsagsskuffe	<ul style="list-style-type: none">• Frugt, urter og grøntsager bør placeres separat i denne skuffe.• Opbevar ikke bananer, løg, kartofler og hvidløg i køleskabet.
<ul style="list-style-type: none">• Køleskabshylde – bund• Svale (boks/skuffe)	Råt kød, fjerkræ, fisk (for opbevaring i kort tid)
Køleskabshylde – midte	Mælkeprodukter, æg
Køleskabshylde – top	Madvarer der ikke har brug for tilberedning som klar-til-at-spise-mad og rester.
Fryser - skuffer/hylde	<ul style="list-style-type: none">• Mad til opbevaring i længere tid.• Nederste skuffe/hylde til råt kød, fjerkræ, fisk.• Midterste skuffe/hylde til frosne grøntsager.• Øverste skuffe/hylde til is, frossen frugt, frossent bagværk.

Tilbehør

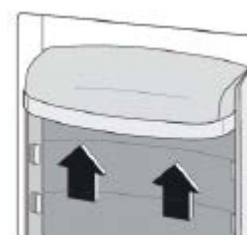
Flytbare hylder

Køle/fryseskabets vægge har flere holdere for hylder, så hylderne kan placeres efter ønske.



Placering af dørhylder

For at kunne opbevare madvarer af forskellig størrelse kan dørhylderne tages ud. For at justere placeringen kan hylderne gradvis flyttes opad, som pilene viser, og eventuelt tages helt ud.



Råd og tips

- Den maksimale mængde af madvarer, der kan indfryses på 24 timer, er angivet på mærkepladen.
- Indfrysningen varer 24 timer. I den tid må der ikke lægges flere madvarer til indfrysning.
- Frys kun rengjorte madvarer af højeste kvalitet.
- Forbered madvarerne i små portioner, for at de kan indfryses helt og hurtigt. Det er lettere at optø små portioner ad gangen.
- Pak madvarerne i alufolie eller i plastfilm for at sikre, at pakkerne er lufttætte.
- Lad ikke friske, ufrosne madvarer ligge op ad allerede frosne varer. Det kan hæve temperaturen i de frosne varer.
- Magre madvarer kan opbevares længere end fede madvarer. Salt reducerer opbevaringsperioden.
- Isterninger, der spises direkte fra fryserummet, kan lave frostskeer på huden.
- Det er vigtigt at angive indfrysningsdatoen på alle pakker, så der kan holdes øje med opbevaringstiden.

Råd til opbevaring af frosne madvarer

- Vær sikker på, at allerede frosne madvarer har været opbevaret rigtigt i forretningen.
- Vær opmærksom på, at frosne madvarer skal transporteres fra forretningen til fryseren på kortest mulig tid.
- Åbn ikke døren mange gange efter hinanden, og lad ikke døren stå åben længere end absolut nødvendigt.
- Når madvarer er optøet, forringes de hurtigt og må ikke genfryses.
- Overskrid ikke den opbevaringstid, der er angivet af producenten.

Råd til opbevaring af friske madvarer i køleskab

- Sæt ikke varme madvarer eller væske, der fordamper, i køleskabet.
- Overdæk eller indpak madvarerne, særligt hvis de har en stærk lugt.
- Indpak i plastposer og placer madvarerne på hylderne over grøntsagsskuffen.
- Madvarerne kan opbevares sådan i max. 2-3 dage.
- Kogte madvarer og kolde retter skal indpakkes eller overdækkes og kan placeres på alle hylder.
- Frugt og grønt skal rengøres og placeres i grøntsagsskuffen.
- Smør og ost skal opbevares i lufttætte beholdere eller indpakkes i alufolie eller plastposer, så der slipper så lidt luft ud som muligt.
- Mælkekartoner kan opbevares i dørhylderne.
- Bananer, kartofler, løg og hvidløg etc. skal ikke opbevares i køleskab.

Rengøring

Af hygiejniske grunde skal køle/fryseskabets indvendige dele rengøres jævnligt.



Vigtigt!

Køle/fryseskabet må ikke være tilsluttet strøm under rengøringen, da der er fare for elektrisk stød. Tag stikproppen ud af kontakten. Rengør aldrig med en damprenser, da der kan oplagres fugt i de elektriske dele. Meget varmt vand kan ødelægge plastdele. Køle/fryseskabet skal være helt tørt, før det startes igen.

Vigtigt!

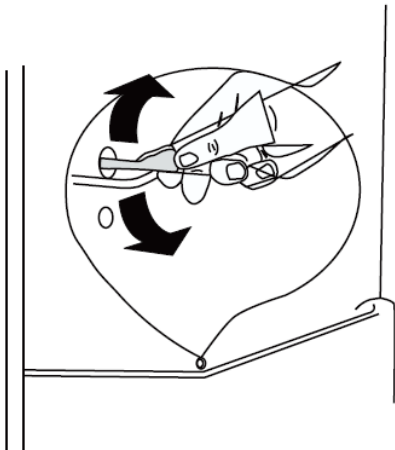
Æteriske olier og organiske opløsningsmidler kan angribe plastdelene, f.eks. citronsaft, saft fra skallerne af appelsiner, smørsyre eller rengøringsmidler indeholdende eddikesyre.

- Sørg for, at disse substanser ikke kommer i berøring med plastdelene.
- Brug ikke slibende rengøringsmidler.
- Tag madvarerne ud af fryserummet, og opbevar dem på et koldt sted.
- Tag stikproppen ud af kontakten.

- Rengør køle/fryseskabet indvendigt med en klud og lunkent vand. Eftertør først med friskt vand og derefter med en tør klud. Sørg for, at køle/fryseskabet er helt tørt, før det startes igen.
- Ophobning af støv på kondensatoren hæver strømforbruget. Rengør kondensatoren en gang om året med en blød børste eller en støvsuger.
- Når alt er tørt, kan køle/fryseskabet sættes i drift igen.

Rensning af drænhullet

For at undgå at der kommer vand i køle/fryseskabet, skal drænhullet jævnligt renses som vist på billedet.



Udskiftning af LED-lys

Det indvendige lys er LED-lys. Det skal udskiftes af en fagmand.

Afisning af fryserummet

Fryserummet vil med tiden blive dækket af is, som skal fjernes.

Brug aldrig skarpe metalredskaber til at fjerne isen fra fordamperen. Det kan ødelægge den. Isen kan blive så tyk, at komplet afisning af fryserummet er nødvendigt. Gør sådan:

- Afbryd strømmen til køle/fryseskabet.
- Tag alle madvarer ud, pak dem i flere lag aviser og sæt dem et koldt sted.
- Lad døren stå åben og placer en balje eller lignende nedenunder til at opsamle tø vandet.
- Når optøningen er komplet, så aftør grundigt indvendigt.
- Tilslut strømmen igen.

PROBLEMLØSNING



Forsigtig! Afbryd strømmen før problemløsning. Løsninger, der ikke er beskrevet her, skal udføres af en fagmand.

Vigtigt! Der er nogle lyde under normal brug fra kompressor og cirkulation af kølemiddel.

PROBLEM	MULIG ÅRSAG	MULIG LØSNING
Køle/fryseskabet virker ikke	Køle/fryseskabet er slukket.	Tryk på "Adjust" knappen i 5 sek. for at tænde.
	Stikproppen er ikke sat i eller løs.	Isæt stikprop.
	En sikring er sprunget.	Skift sikring.
	Kontakten er defekt.	Kontakten skal efterses af en installatør.
Madvarerne er for varme	Temperaturen er ikke indstillet korrekt.	Indstil temperaturen korrekt.
	Døren har været åben i længere tid.	Åbn kun døren så kort som muligt.
	En stor mængde varme madvarer er sat i køle/fryseskabet inden for de sidste 24 timer.	Sæt temperaturen koldere midlertidigt.
	Køle/fryseskabet står i nærheden af en varmekilde.	Se afsnittet om placering.
Køle/fryseskabet køler for meget	Temperaturen er sat for koldt.	Sæt temperaturen højere midlertidigt.
Usædvanlige lyde	Køle/fryseskabet står ikke plant.	Sørg for, at køle/fryseskabet står plant.
	Køle/fryseskabet berører en væg eller andre objekter.	Flyt køle/fryseskabet lidt.
	Et rør eller andet på køle/fryseskabets bagside berører en anden komponent på køle/fryseskabet eller væggen.	Hvis nødvendigt, kan komponenten forsigtigt bøjes væk fra berøringsstedet.
Vand på gulvet	Drænhullet er blokeret.	Rens drænhullet.

Hvis fejlen opstår igen, så kontakt en fagmand.

Importeret af:

Harald Nyborg A/S
Gammel Højmevej 30
DK-5250 Odense SV

Der tages forbehold for trykfejl.

TEKNISK DATABLAD

Varemærke	WASCO
Model	HN 8163 – KF223W
Kategori køle/fryseapparat til husholdningsbrug	Køleskabe med frostboks
Energieffektivitetsklasse ❶	A++
Årligt elforbrug i kWh ❷	157 kWh
Nettorumfang køl	183 L
Nettorumfang frys og stjernemærkning	15 L ****
Optøningstid ved strømafbrydelse	10 timer
Indfrysningkapacitet	2 kg/24 t
Klimaklasse ❸	ST
Emission af luftbåren støj	42 dB(A) re 1 pW
Kan indbygges	Nej
Højde	123,2 cm
Bredde	55 cm
Dybde	56,5 cm
Mærkespænding og frekvens	220-240V 50 Hz

Note:

- ❶ A+++ (højeste energiklasse) til D (laveste energiklasse).
- ❷ Elforbrug 157 kWh/år, på grundlag af standardiserede prøvningsresultater for 24 timer. Det faktiske elforbrug vil afhænge af, hvordan apparatet anvendes og dets placering.
- ❸ Klimaklasse ST. Apparatet er beregnet til brug ved en omgivelsestemperatur på mellem 16 °C og 38 °C.