

SELEKTA®

HN8411

(DK) Betjeningsvejledning
Dykpumpe med væskestandafbryder

(S) Bruksanvisning
Dränkbar motorpump med flytande brytare



✓ RoHS  CE

Bemærk inden idrifttagningen!

- Den elektriske tilslutning skal foretages til en sikkerhedskontaktstikdåse med en netspænding på 230 V - 50 Hz. Sikring mindst 6 ampere.

OBS! ⚠

Ved svømmebassiner og havebassiner og i deres sikkerhedsområde er det kun tilladt at anvende pumpen med en fejlstrømsbeskyttelsesafbryder med en udløsende mærkestørrelse indtil 30 mA (Iht. VDE 0100 del 702, 738).

Pumpen må ikke arbejde, mens der befinder sig personer i svømmebassinet eller i havebassinet. Spørg Deres elektriker!

OBS!

(Af hensyn til Deres sikkerhed)

- Inden De tager Deres nye dykpumpe i brug, skal De lade en fagmand kontrollere, om
- jordforbindelsen
 - nulledningen
 - fejlstrømsbeskyttelsesafbryderen opfylder sikkerhedsforskrifterne fra energiforsyningselskabet og fungerer fejlfrit.
 - De elektriske stikforbindelser skal beskyttes mod regn og fugt.
 - Ved risiko for oversvømmelse skal stikforbindelserne placeres i et område, der er oversvømmelsessikkert.
 - De skal undgå alle omstændigheder undgå at pumpe aggressive væsker samt abrasive (slibende) stoffer
 - Dykpumpen skal beskyttes mod frost.
 - Pumpen skal beskyttes mod at køre tør.
 - Der skal udføres egnede foranstaltninger så det undgås, at børns har adgang til pumpen.

Holdbarhed

Den dykpumpe, De nu har købt, er bestemt til at pumpe vand med en maksimal temperatur på 35°C. Denne pumpe må ikke anvendes til andre væsker, især ikke til motorbrændstoffer, rengøringsmidler eller andre kemiske produkter!

Installation

Dykpumpen installeres enten:

- stationært med en fast rørdledning eller
- stationært med en fleksibel slangedledning

Vær opmærksom på!

Ved installationen skal De være opmærksom på, at pumpen aldrig må monteres frit hængende på trykledningen eller på strømkablet. Dykpumpen skal hænges op i det dertil indrettede bæregreb eller ligge på bunden af pumpebrønden. For at kunne sikre pumpens fejlfrie funktion, skal bunden af brønden altid være fri for slam og anden forurening.

Er vandspejlet for lavt kan den slam, der befinder sig i brønden, hurtigt tørre ind og hindre pumpen at starte. Derfor er det nødvendigt at kontrollere dykpumpen (udfør startforsøg) regelmæssigt. Svømmeafbryderen er indstillet på en sådan måde, at det er muligt straks at tage dykpumpen i brug.

Henvi sning!

Pumpebrønden bør opfylde minimumsmålene på 40 x 40 x 50 cm, for at svømmeafbryderen kan bevæge sig frit.

Nettilslutningen

Den dykpumpe, De har købt, er allerede forsynet med et sikkerhedskontaktstik. Pumpen er beregnet til tilslutning til en sikkerhedskontaktstikdåse med 230 V 50 Hz. Sørg for at kontrollere, at stikdåsen er tilstrækkelig sikret (mind. 6 A) og helt intakt. Sæt pumpestikket i stikdåsen og pumpen er klar til brug.

Henvi sning!

Hvis netledningen eller stikket skulle blive beskadiget på grund af ydre påvirkning, er det ikke tilladt at reparere kablet! Kablet skal skiftes ud med et nyt.

OBS!

Denne arbejde må kun udføres af en elektriker eller af en fagmand fra ISC GmbH-kundeservice.

Anvendelsesområder

Denne pumpe anvendes fortrinsvist som kælderpumpe. Når den monteres ind i en pumpebrønd giver den sikkerhed mod oversvømmelser. De kommer også overalt dér til anvendelse, hvor vand skal pumpes væk f.eks. i huset, i landbruget, i havebruget, i sanitetsbranchen og mange flere anvendelser.

Ibrugtagningen

Efter at De har læst installations- og driftsvejledningerne grundigt igennem, kan De tage Deres nye pumpe i brug, såfremt De samtidig overholder følgende punkter:

- Kontrollér, at pumpen ligger på bunden af brønden.
- Kontrollér, at trykledningen er placeret forskriftsmæssigt korrekt.
- Kontrollér, at den elektriske tilslutning er på 230 V 50 Hz.
- Kontrollér, at den elektriske stikdåse er i en forskriftsmæssig korrekt tilstand.
- Kontrollér, at der aldrig kan komme fugt eller vand ind i nettilslutningen
- Undgå at pumpen kører tør.

Vedligeholdelseshenvisninger!

Dykpumpen er et vedligeholdelsesfrit og afprøvet kvalitetsprodukt, som er underlagt en meget streng slutkontrol. For at opnå en lang levetid og en fejlfri drift anbefaler vi dog, at de regelmæssigt efterser og plejer pumpen.

OBS! VIGTIGT!

- Træk netstikket ud inden der udføres vedligeholdelsesarbejder.
- Ved transportabel anvendelse bør pumpen rengøres med rent vand efter hver brug.
- Ved stationær installation kan det anbefales at kontrollere svømmeafbryderens funktion for hver 3 måneder.
- Trævler og andre fnugpartikler,

som eventuelt har sat sig fast i pumpehuset, skal fjernes med en vandstråle.

- For hver 3 måneder skal slammet fjernes fra brøndbunden og brøndvæggene gøres rene.
- Fjern aflejringer fra svømmeafbryderen ved hjælp af rent vand.

Rensning af skovlhjulet

Er aflejringerne i pumpehuset for stærke, skal pumpens nedre del adskilles som følger:

1. Ventligst fjern de 4 skruer fra indsugningskurvens underside.
2. Løs indsugningskurven fra pumpehuset.
3. Rens skovlhjulet med rent vand.

OBS! Pumpen må ikke stilles eller støttes på skovlhjulet!

4. Monteringen foretages i omvendt rækkefølge.

Indstilling af TIL/FRA - kontaktpunktet

Svømmeafbryderens TIL- og FRA kontaktpunkt kan indstilles ved at ændre svømmeafbryderen i svømmeafbryderindstillingen. Følgende punkter skal kontrolleres inden idrifttagning:

- Svømmeafbryderen skal placeres således, at kontaktpunkthøjden: TIL og kontaktpunkthøjden: FRA er lette at nå med minimal kraftanvendelse. Kontrollér dette, idet De stiller pumpen i en beholder fyldt med vand og forsigtigt hæver og sænker svømmeafbryderen med hånden. Derved kan De se, om pumpen hhv. kobler til og fra.
- Sørg for, at afstanden mellem svømmeafbryderhovedet og svømmeafbryderindstillingen ikke er for lille. Ved for lille afstand garanteres der ikke for fejlfri funktion.

- Ved indstilling af svømmeafbryderen skal De sørge for, at svømmeafbryderen ikke berører gulvet, når pumpen kobles fra.
- Vigtigt! Fare for tørkøring.

Fejl - årsager - afhjælpning

| Fejl | Arsager | Afhjælpning |
|----------------------------------|--|--|
| Pumpen starter ikke | <ul style="list-style-type: none"> - Netsændingen ikke sat til - Svømmeafbryderen skifter ikke | <ul style="list-style-type: none"> - Kontrollér netspændingen - Placér svømmeafbryderen i en højere stilling |
| Pumpen pumper ikke | <ul style="list-style-type: none"> - Indløbssiet er stoppet - Trykslangen har et knæk | <ul style="list-style-type: none"> - Rens indløbssiet med en vandstråle - Fjern knækket |
| Pumpen kobler ikke fra | <ul style="list-style-type: none"> - Svømmeafbryderen kan ikke synke ned | <ul style="list-style-type: none"> - Læg pumpen korrekt på brøndbunden |
| Pumpemængden er utilstrækkelig | <ul style="list-style-type: none"> - Indløbssiet er stoppet - Pumpeeffekten reduceret pga. tilførsel af stærk forurenset eller slibende vand | <ul style="list-style-type: none"> - Rens indløbssiet - Rens pumpen og udskift låsedele |
| Pumpen kobler fra efter kort tid | <ul style="list-style-type: none"> - Motorværnet frakobler pumpen pga. for stor vandforurening - Vandtemperaturen for høj motorværnet kobler fra | <ul style="list-style-type: none"> - Træk netstikket ud og rens pumpen og brønden - Sørg for at den maksimale vandtemperatur ikke overstiger 35°C! |

Garantien omfatter ikke:

- Ødelagte glideringspakninger pga. at pumpen er kørt tør eller pga. fremmedlegemer i vandet.
- Forstoppelse af løbehjulet på grund af fremmedlegemer.
- Transportskader
- Skader, forårsaget af fremmed indgriben

Bestilling af reservedele

1. Når De evt. skal bestille reservedele, er der brug for følgende informationer:
2. Apparattype
3. Apparatets artikelnummer
4. Apparatets identitetsnummer
5. Reservedelsnummeret på den pågældende reservedel

Tekniske data

| | |
|-------------------------|---------------|
| | HN8411 |
| Nettilslutning | 230V - 50Hz |
| Effekt | 250 Watt |
| Flow max. | 5000 l/h |
| Løftehøjde max. | 6 m |
| Neddykning max. | 5 m |
| Vandtemperatur max. | 35°C |
| Slangetilslutning | 5/4"udv. gev. |
| Fremmedlegemer indtil | ø5 mm |
| Koblingspunkthøjde: TIL | 50 cm |
| Koblingspunkthøjde: FRA | 5 cm |

Specifikation

| Løftehøjde | Pumpekapacitet |
|------------|----------------|
| 1m | max.: 4000 l/h |
| 2m | max.: 2250 l/h |
| 3m | max.: 2000 l/h |
| 4m | max.: 1200 l/h |
| 5m | max.: 800 l/h |



Affald produceret af de elektriske maskiner må ikke behandles som normalt husaffald. Sørg for at genbruge det, hvor der findes egnede anlæg til det. Kontakt den lokale instans eller forhandleren for at få rådgivning om indsamling og bortskaffelse.

S

Observera följande innan pumpen tages i drift!

Den elektriska anslutningen skall göras till ett jordat skyddsuttag med nåtspänningen 230 V/50 Hz. Minst 6 amperes säkring.

Obs! ⚠

Invid bassänger och trädgårdsdammar och inom dessas säkerhetsavstånd, får pumpen endast användas med felströms-skyddsbrytare som har en utlösande märkström upp till 30 mA (enl. VDE 0100 avsnitt 702, 738). Pumpen får inte alls användas om personer befinner sig i bassängen eller dammen.

Rådgör med Din elektriker!

Observera!

(För Din säkerhet)

Innan Du tar sänkmotorpumpen i drift skall Du fackmannamässigt kontrollera

- Jordningen
- Nollanslutningen
- Felströmsfrånkoppling motsvarande gällande säkerhetsbestämmelser samt att de(n) fungerar problemfritt
- Skydda de elektriska stickkontaktarna mot fukt.
- Föreligger fara för överspänning skall kontaktarna förläggas högre upp där de är säkra mot överspänningen.
- Pumpning av aggressiva vätskor samt pumpning av abrasiva ämnen (med slipande egenskap) skall under alla omständigheter undvikas.
- Skydda sänkmotorpumpen mot frost
- Skydda pumpen mot torrgång.
- Vidtag lämpliga åtgärder så barn inte får tillgång till anläggningen.

Tålighet

Sänkmotorpumpen som Du har köpt är avsedd för pumpning av vatten med maximal temperatur på 35° C.

Pumpen får inte användas för andra ämnen, speciellt inte för motorbränslen, rengöringsmedel och andra kemiska produkter.

Installation

Installationen av sänkmotorpumpen görs antingen:

- stationärt med fast rörledning eller
- stationärt med flexibel slang.

Att beakta !

Vid installationen är att beakta, att pumpen aldrig får monteras fritt hängande i tryckledningen eller i nätkabeln. Den dränkbara läns-pumpen måste hängas upp i det därtill avsedda bärhandtaget, eller ställas på schaktets botten. För att behålla en problemfri funktion hos pumpen måste schaktbotten alltid vara fri från slamm eller andra föroreningar. Vid för liten vattenspegel kan det i schaktet befintliga slammet snabbt torka in och hindra pumpen att starta. Därför är det nödvändigt att den dränkbara läns-pumpen regelbundet testas (genomföra startförsök). Flytbrytaren är redan inställd på sådant sätt att pumpen kan tagas i drift direkt.

Påpekande!

Pumpschaktel/brunnen som skall pumpas, skall ha ett minsta mått, om 40x40x50 cm så att flytbrytaren kan röra sig fritt.

Nätanslutning

Den sänkmotorpump som Du har köpt är försedd med en jordad skyddsstickkontakt. Pumpen är avsedd för anslutning till ett jordat skyddsuttag med 230V/50 Hz. Kontrollera att uttaget är tillräckligt säkrat (minst 6 A) och att det är i felfritt skick.

Stick stickproppen i nätuttaget. Därmed är pumpen färdig att användas.

Observera

Skulle nätkabeln eller stickkontakten bli skadad av yttre påverkan, är det inte tillåtet att reparera kabeln.

Varning!

Detta arbete får endast utföras av en utbildad fackman eller av ISC GmbH-kundtjänst.

Användningsområden

Denna pump används framför allt som källarpump. Om den där monteras i en brunn fungerar den som säkerhet mot översvämningar. Pumpen kan dock användas överallt där vatten måste pumpas om, t ex inom hushållet, inom lanbruket, i trädgården, inom sanitärsektorn och inom ett flertal andra användningsområden.

Idrifttagande

Efter att Du läst denna installations- och bruksanvisning noggrant, kan Du ta pumpen i drift efter att ha beaktat följande punkter:

- Kontrollera att pumpen ligger på botten av pumpschaktet.
- Kontrollera att tryckledningen är riktigt ansluten .
- Kontrollera att den elektriska anslutningen går till 230V/50 Hz.
- Kontrollera att nätuttaget är i ordning.
- Säkerställ att fukt eller vatten aldrig kan komma in i nätanslutningen.
- Undvik att låta pumpen gå i torr-gång.

Underhållspåpekande

Sänkmotorpumpen är en underhållsfri och beprövad kvalitetsprodukt, som underkastats stränga slutkontroller.

För att erhåll lång livslängd och kontinuerlig drift rekommenderar vi ändå regelbunden kontroll och vård.

Observera! Viktigt!

- Drag ur nätkontakten före varje underhållsarbete.
- Om pumpen används på olika platser och transporteras skall den rengöras med rent vatten mellan varje användningstillfälle.
- Vi rekommenderar kontroll av flytbrytaren var tredje månad vid stationär installation.

- Avlägsna ludd och trådartiga partiklar som eventuellt fastnat i pumphuset med en vattenstråle.
- Var tredje månad skall slamm på botten i pumpschaktet avlägsnas och väggarna i pumschaktet rengöras.
- Rengör flytbrytaren från avlagringar med rent vatten.

Rengöring av skovelhjulet

Vid alltför starka avlagringar i pumphuset måste pumpens undre del demonteras på följande sätt:

1. Ta bort de fyra skruvarna på insugningslådans undersida.
2. Lossa på insugningslådan från pumphuset.
3. Rengör skovelhjulet med klart vatten.

Obs! Pumpen får inte ställas ned på eller stötts upp av skovelhjulet!

4. Montera i omvänd ordningsföljd.

Inställning av PÅ/AV-brytpunkten

Flottörställarens PÅ- resp AV-brytpunkt kan ställas in genom ändring av flottörställaren i flottörställarrasteringen.

Kontrollera före driftstart följande punkter:

- Flottörställaren måste vara så placerad att brytpunktshöjden: PÅ och brytpunktshöjden: AV kan nås lätt och med ringa kraftförbrukning. Kontrollera detta genom att ställa pumpen i ett kärl fyllt med vatten och försiktigt höja flottörställaren för hand och därefter åter sänka den. Då går det att se om pumpen kopplas till resp från.
- Se till att avståndet mellan flottörställarhuvud och flottörställarrastering inte är för litet. Vid för litet avstånd garanteras inte en full funktion.

- Se till vid inställningen av flottörställaren att flottörställaren inte rör vid botten före urkopplingen av pumpen. OBS! Risk för torrkörning.

Störningar – Orsaker – Åtgärder

| Störningar | Orsaker | Åtgärder |
|-------------------------------------|--|--|
| Pumpen startar inte | <ul style="list-style-type: none"> – Nätspänningen saknas – Flytbrytaren kopplar inte om | <ul style="list-style-type: none"> – Kontrollera nätspänningen – Placera flytbrytaren i högre läge |
| Pumpen pumpar inte | <ul style="list-style-type: none"> – Inloppssilen tillstoppad – Tryckslangen ihopböjd | <ul style="list-style-type: none"> – Rengör inloppssilen med vattenstråle – Åtgärda böjstället |
| Pumpen stängs inte av | <ul style="list-style-type: none"> – Flytbrytaren kan inte sjunka ned | <ul style="list-style-type: none"> – Placera pumpen riktigt på pumschaktets botten |
| Pumpmängden för liten | <ul style="list-style-type: none"> – Inloppssilen tillstoppad – Pumpkapaciteten minskad pga starkt nedsmutsat vatten med smörjiga substanser | <ul style="list-style-type: none"> – Rengör inloppssilen – Rengör pumpen och byt tätningsdelar |
| Pumpen stängs av efter kort gångtid | <ul style="list-style-type: none"> – Motorskyddet stänger av pumpen pga för starkt försmutsat vatten – För hög vattentemperatur, motorskyddet stänger av | <ul style="list-style-type: none"> – Drag ur nätstickproppen och rengör pumschaktet och pumpen – Se till att den maximala vattentemperaturen inte överstiger 35°C! |

S**Garantipåpekanden:**

- Följande omfattas inte av garantin:
- Förstörd gliedtätningring pga torrumpning eller främmande partiklar blandade i vattnet.
 - Löphjulet tillstoppat pga främmande partiklar.
 - Transportskador.
 - Obehörigs ingrepp.

Reservdelsbeställning

1. Vid en ev. reservdelsbeställning skall följande uppgifter anges:
2. Typ av apparat
3. Apparatens artikelnummer
4. Apparatens ident-nummer
5. Reservdelsnummer på erforderlig reservdel

Tekniska data

| | HN8411 |
|---------------------------|---------------|
| Nätanslutning | 230V ~ 50Hz |
| Effekt | 250 Watt |
| Transportmängd max | 5000 l/h |
| Transporthöjd max | 6 m |
| Dopningsdjup max | 5 m |
| Vattentemperatur max | 35°C |
| Slanganslutning | 5/4" AG |
| Främmande partiklar t o m | ø5 mm |
| Omkopplingshöjd: TILL | 50 cm |
| Omkopplingshöjd: FRÅN | 5 cm |

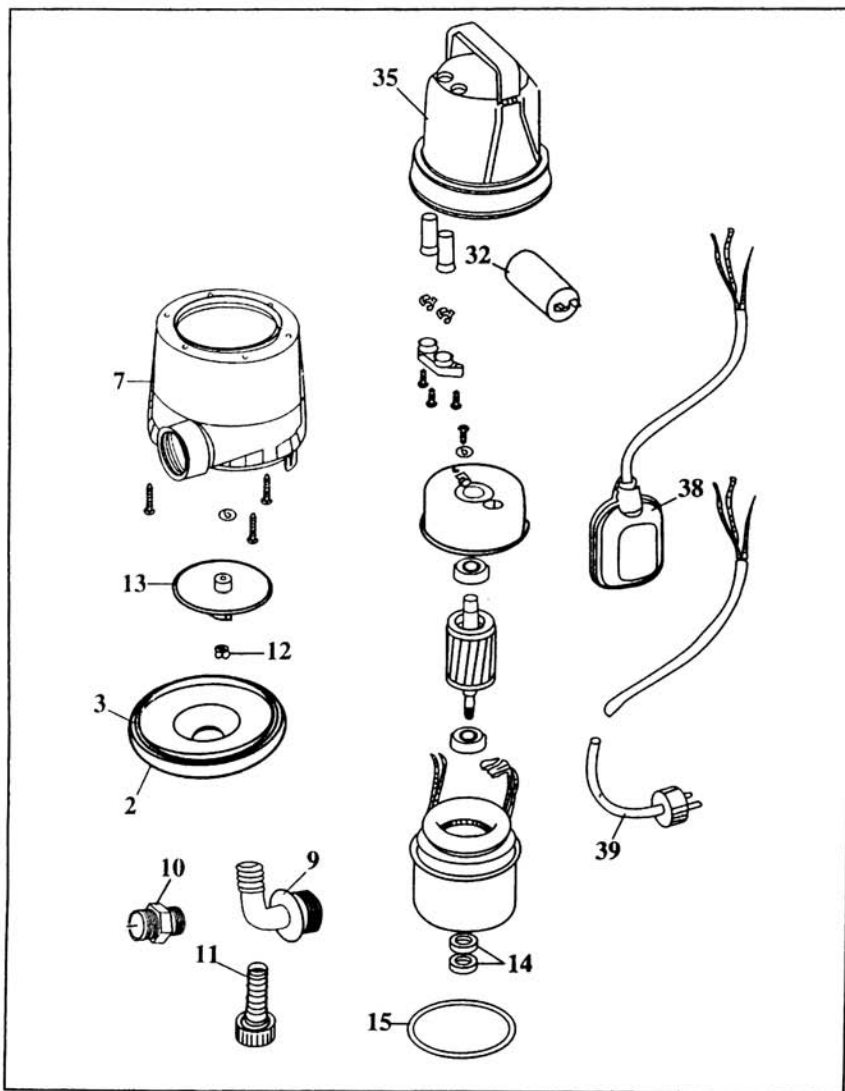
Effektdata

| Pumphöjd | Pumpmängd |
|----------|----------------|
| 1m | max.: 4000 l/h |
| 2m | max.: 2250 l/h |
| 3m | max.: 2000 l/h |
| 4m | max.: 1200 l/h |
| 5m | max.: 800 l/h |



Avfallsprodukter från elektrisk utrustning får inte kastas i hushållsavfallet. Återvinn det som går. Kontakta den lokala avfallscentralen eller din återförsäljare för råd om avfallsbehandling.

Ersatzteilzeichnung



Ersatzteilliste

| Pos. | Bezeichnung |
|-------------|----------------------------|
| 02 | Pumpensockel |
| 03 | Dichtungsring |
| 07 | Pumpengehäuse |
| 09 | Anschlußwinkel |
| 10 | Gewindenippel |
| 11 | Schlauchanschluß |
| 12 | Sechskantmutter |
| 13 | Pumpenrad |
| 14 | Gleitringdichtung |
| 15 | Gehäusedichtung |
| 32 | Kondensator |
| 35 | Motorgehäuse |
| 38 | Schwimmerschalter komplett |
| 39 | Netzleitung |