

# Batteridrevet tryksprøjte

## Model SX-MD16H

### HN 8445

Gem denne brugervejledning til senere brug.

Før at bruge og vedligeholde sprøjten korrekt, så læs brugervejledningen omhyggeligt, før sprøjten tages i brug.

Sprøjten skal bruges, vedligeholdes og repareres af personer, der er fortrolige med dens funktion og med at bruge den på en sikker måde.

Producenten er ikke ansvarlig for u hensigtsmæssig brug, skader på personer eller ejendom forårsaget af uautoriserede ændringer af sprøjten.

Sprøjten drives af et 12V 8 Ah blybatteri.

#### GENERELT OM SPRØJTEN

Denne batteridrevne sprøjte er udelukkende designet til at kunne bæres på ryggen og for sikker brug ved sprøjtning mod skadedyr og ukrudt i private haver.

Pumpen har en lille membranpumpe drevet af et 12V 8 Ah batteri for at lette sprøjtningen, der kan udføres 3-4 gange så effektivt som ved brug af manuelle sprøjter, og som har fordele som højt tryk, regelmæssig forstøvning og høj gennemtrængningsevne.

#### OPBYGNING OG EGENSKABER

##### Opbygning

Sprøjten består af følgende dele:

- Tank
- Rygdæl
- Batteri
- Membranpumpe
- Sprøjtdele (slange, ventil, rør, dyser)
- Strop

##### Egenskaber

1. Forskellige overflader der sikrer styrke.
2. Pude på bagsiden til lændestøtte og tæt kontakt med ryggen, der sikrer god vejtrækning.
3. Tanken er designet med håndtag og gevind, der sikrer simpel åbning og lukning, samt at tanken er let at bære.
4. En membranpumpe med trykbegrænsning sikrer lavt energiforbrug, høj effektivitet og ingen risiko for overbelastning og dermed udvidet levetid.
5. Sprøjten er opbygget med pumpen under batteriet, hvilket reducerer risikoen for, at batteriet skades, forøger selvfylldningen og minimerer energiforbruget.

6. Sprøjten har trykjustering med effektindikator for at kunne forøge forstøvningskvaliteten til de forskellige sprøjteopgaver.
7. Indbygget kontrolsystem beskytter sprøjten mod kortslutning, overbelastning og forkert tilslutning for at forøge sikkerheden.  
Blybatteriet giver alarm, hvis spændingen falder til under 10,8~10,5V.
8. Der medleveres en batterilader, som er en 3-trins lader (konstant strøm/konstant spænding/vedligeholdelse).  
Indikatorlampen er rød under opladning og grøn ved fuld opladning/standby.

## TEKNISK SPECIFIKATION

Model		SX-MD16H – HN 8445
Type		Rygbåret
Tankkapacitet		16 liter
Pumpe	Type	Micro-membranpumpe
	Arbejdstryk	0,20 – 0,45 MPa
	Max. tryk	0,45 – 0,55 MPa
Batteri		Blybatteri 12V 8 Ah (helt lukket og vedligeholdelsesfrit)
Lader	Indgang	100-240V AC 50/60 Hz
	Udgang	14V DC - 2 A

DYSETYPE	TRYK MPa	FLOW l/min
Kegleformet dyse	0,3 – 0,45	0,90 – 1,10
Dobbeltdyse	0,25 – 0,35	1,10 – 1,55
Vifteformet dyse	0,20 – 0,35	1,10 – 1,45
4-huls dyse	0,25 – 0,40	1,00 – 1,30

## FORHOLDSREGLER

Ud over strengt at følge sikkerhedsinstruktionerne i brugervejledningen:

- Må der aldrig sprøjtes med specielle væsker.
- Skal brugeren altid overholde de anvisninger, som producenten af sprøjtemidlet giver.

### Farer!



Læs brugervejledningen omhyggeligt og følg anvisningerne for korrekt brug.



Brug rigtig påklædning:  
Vandtætte handsker, gummistøvler, hovedbeklædning og evt. maske.



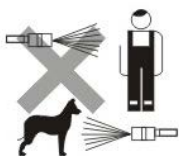
Opbevaring af sprøjtemidler:  
Sprøjtemidler skal holdes uden for børns rækkevidde.  
Bortskaffelse skal følge producentens anvisninger.



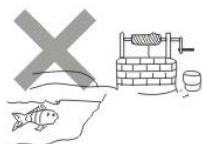
Det er forbudt for ikke-fagfolk at adskille og reparere laderen.  
Kontakt salgsstedet, hvis der er problemer.



Ved inhalering af sprøjtemidler:  
Læg personen på et godt ventileret sted. Ved hudkontakt så skyl med rigeligt vand. Ved indtagelse så provoker en opkastning med rent vand eller saltvand og ring 112.



Sprøjt aldrig på personer eller dyr.  
Sprøjt aldrig i modvind.



Rester af sprøjtemidler skal opbevares i en beholder og må ikke hældes ud på jorden eller i vandløb. Tom emballage skal bortskaffes som angivet på emballagen.

## Advarsler!



Personer med dårligt helbred, skader, allergier, eller som er gravide, skal ikke sprøjte med sprøjtemidler.  
Man må ikke drikke alkohol umiddelbart efter sprøjtning.



Brug aldrig stærke syrer, kraftigt alkaliske eller brandfarlige opløsninger. Brug aldrig giftige eller højresistente sprøjtemidler.  
Vær opmærksom på tiden mellem sprøjtning og høst af grøntsager.



Bortskaf aldrig batterier ved at brænde dem. De skal afleveres på en genbrugsstation, så de kan blive bortskaffet på en miljørigtig og sikker måde.



Lad aldrig sprøjten være uden opsyn, hvis den kortvarigt efterlades på sprøjtestedet.  
Vær specielt opmærksom, hvis der er børn i nærheden.

## Forholdsregler!



Væsken i denne sprøjte må aldrig overstige +45 °C.  
Undgå brug ved omgivelsestemperaturer over +45 °C og under -10 °C.



Prøvesprøjt altid med rent vand for at kontrollere tætheden i samlinger og for at kontrollere dysens forstøvning.  
Kontroller, at alt er i orden, før sprøjtemidlet blandes.



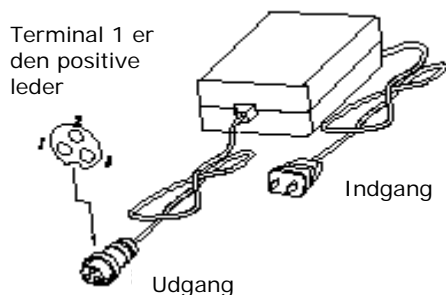
Blanding af sprøjtemiddel skal følge producentens anvisninger. Foretag aldrig ændringer af blandingsforholdet, da det kan være farligt for både mennesker og dyr.



Efter sprøjtning bør man skifte tøj og afvaske ansigt og hænder.  
Særlige sprøjtemidler kan kræve et brusebad efter sprøjtning.

## BRUG AF SPRØJTEN

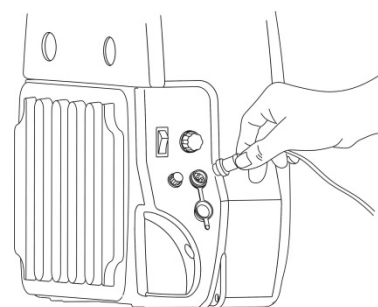
### 1. Laderen



Kontroller, at indgangsspændingen på laderen svarer til spændingen i stikkontakten.

Batteriet er fuldt opladet før leveringen, men der kan være sket afladning under transport og opbevaring, så kontroller opladningen inden første brug. Hvis ladelampen viser gult eller rødt, er opladning nødvendig.

Batteriet kan kun oplades ved at stikke laderens udgangsstick i batteriets ladestik uden, at batteriet behøver at blive fjernet fra sprøjten. Når ladelampen skifter til grønt, er batteriet fuldt opladet. Der vil lyde en alarm, hvis batterispændingen falder til under 9V, som er den laveste spænding, som pumpen kan fungere på.

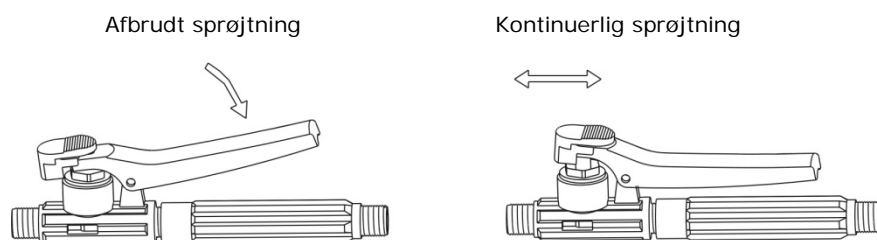


Opladning skal ske indendørs på et tørt og ventileret sted mindst 50 cm over jorden.

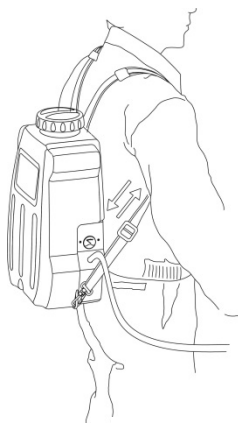
Hvis sprøjten ikke bruges i kortere tid, er det ikke nødvendigt at lade igen. Hvis sprøjten tages ud af brug i længere tid, skal batteriet oplades med jævne mellemrum (1-2 måneder) for, at batteriet skal beholde sin kapacitet og levetid.

## 2. Sprøjtning

Bær sprøjten på ryggen til det område, hvor sprøjtningen skal begynde. Tænd for strømmen på kontakten ("-" betyder tændt, og "0" betyder slukket). Peg dysen mod det sted, der skal sprøjtes, og tryk sprøjtehåndtaget ned for at starte sprøjtning.



## 3. Indstilling af bærestropperne



## 4. Regulering af sprøjtetrykket

Drej på reguleringsknappen for at indstille sprøjtetrykket, der varierer forstøvningen i dysen og øger sprøjteeffekten. Drej knappen med uret for at forøge trykket og mod uret for at formindske trykket.

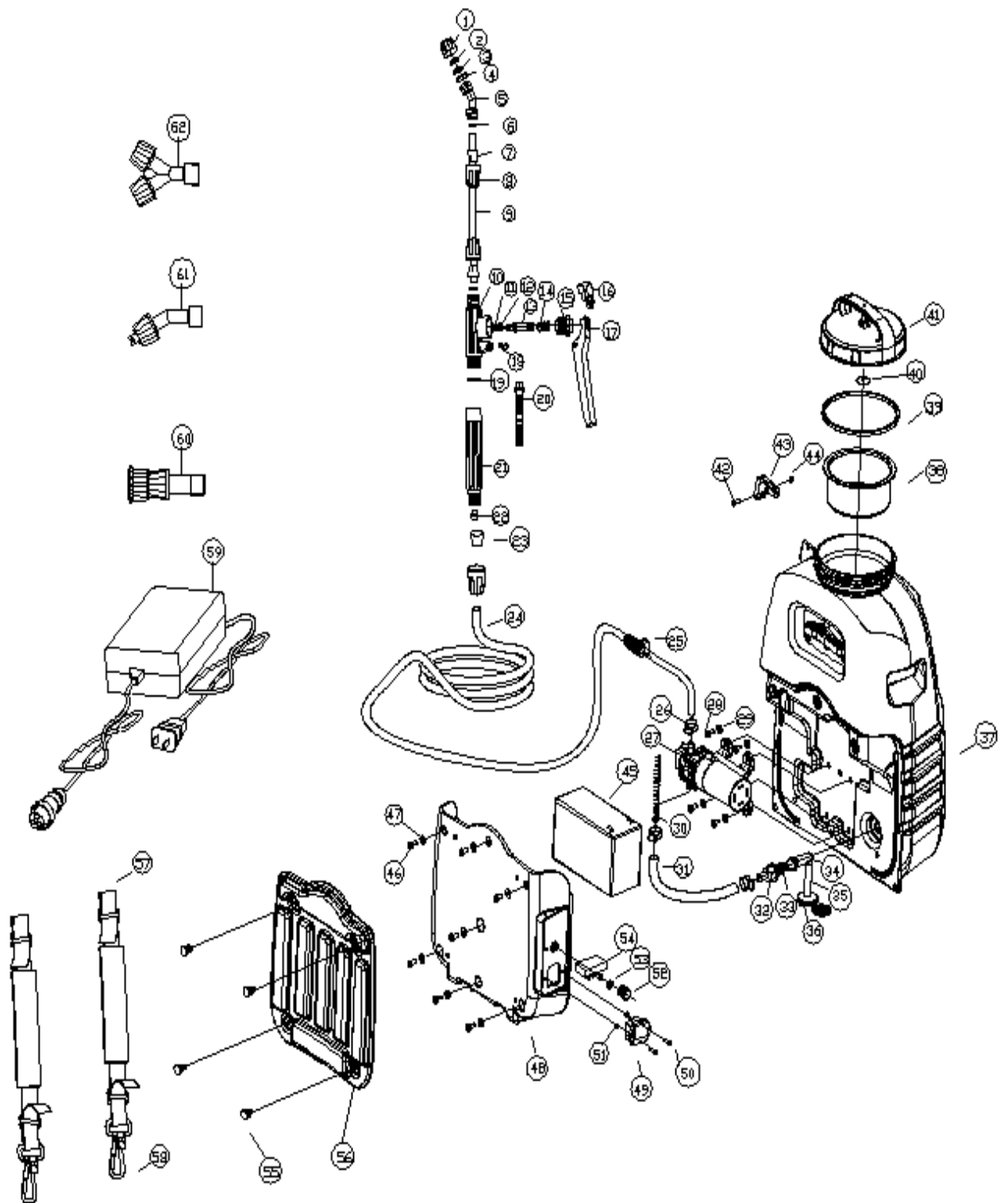
Sprøjten har en overbelastningssikring, der automatisk letter trykket, hvis sprøjtehåndtaget er lukket, eller hvis dysen bliver blokeret.

OBS! Brug aldrig spændingsreguleringen som on/off kontakt. Når sprøjtningen er slut, så sluk for strømmen på strømkontakten.

### Stop

Når sprøjtningen er afsluttet, så sluk for strømkontakten, der afbryder strømmen til pumpen. Tryk låsen på sprøjtehåndtaget frem for at udløse håndtaget og stoppe sprøjtningen.

# TEGNING OG STYKLISTE



Nr.	Varekode	Betegnelse	Antal	Nr.	Varekode	Betegnelse	Antal
1	SX-LK16.1-1	Dysedæksel	1	32		Indgangsmøtrik	1
2	SX-LK16.1-2	Dyseskive	1	33		O-ring ø20,6x3	1
3	SX-LK16.1-3	Fordelerskive	1	34		Indgangsbøjning	1
4	SX-LK16.1-5	Tætning ø16x11x2	1	35		PE slange	1
5	SX-LK16-2	Bøjning	1	36		Indgangsfilter	1
6		O-ring ø15x3	2	37		Sprøjt middelbeholder	1
7	SX-LK16-1	Bøsning	2	38		Påfyldningsfilter	1
8	SX-LK16-8	Møtrik sprøjterør	3	39		Tætningsring	1
9	SX-LK16.3-9	Sprøjterør	1	40		Ifyldningsprop	1
10	SX-LK16.3-8	Sprøjteventil	1	41		Dæksel til beholder	1
11	SX-LK16.3-7	Tætningsring	1	42		Skrue M4x10	1
12	SX-LK16-7	Ventil O-ring ø9,5x1,9	1	43		Holder til sprøjterør	1
13	SX-LK16.3-3	Ventilprop	1	44		Møtrik M4	1
14	SX-LK16.3-6	Lukkefjeder, ventil	1	45	6-DZM-10	Batteri	1
15	SX-LK16.3-5	Lukkemøtrik, ventil	1	46		Skrue M5x10	1
16	SX-LK16.3-4	Afstandshætte	1	47		Pakning	1
17	SX-LK16.3-1	Ventilhåndtag	1	48		Endedæksel	1
18	SX-LK16.3-2	Lukkestift, ventil	1	49		Opladningsstik	1
19	SX-LK16.3-10	O-ring ø20,6x2,65	1	50		Skrue M3x15	1
20	SX-LK16.3-11	Ventilfilter	1	51		Møtrik M3	1
21	SX-LK16.3-12	Håndtag	1	52		Håndgreb	1
22	SX-LK16.4-1	Bøsning	1	53		Møtrik, hastighedskontrol	1
23	SX-LK16.4-2	Muffe	1	54		Hastighedskontrol	1
24	SX-LK16.4-3	Plastslange	1	55		Plastholder	4
25		Gummiholder	1	56		Rygpude	1
26		Befæstigelse 10-16, slange	3	57		Strop	2
27		Pumpe	1	58		Krog til strop	2
28		Krydskærvskrue M5x14	4	59		Oplader	1
29		Pakning	4	60		4-huls dyse	1
30		Fjeder	1	61		Viftedyse	1
31		Indgangsrør	1	62		Dobbeltdyse	1

## RENGØRING OG VEDLIGEHOLDELSE

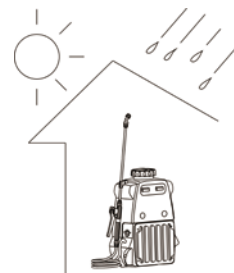
Efter hver sprøjtning skal sprøjten rengøres for at undgå korrosion og tilstopning på grund af sprøjtevæsken. Rengøringen skal også sørge for, at sammenblanding af sprøjtevæsker på grund af rester fra den foregående sprøjtevæske undgås.

Rengør sprøjtes overflade med en våd klud. Fyld vand i tanken, ryst sprøjten og tænd for strømmen og sprøjt med rent vand, så dysen også renses.

Filteret ved sprøjteventilen og tanken kan demonteres og rengøres med vand.

## OPBEVARING

Sprøjten skal opbevares på et tørt sted indendørs uden for børns rækkevidde. Opbevar ikke sprøjten på hovedet, da det kan ødelægge batteriet.



## PROBLEMLØSNING

Problem	Mulige årsager	Mulig afhjælpning
Motoren kører ikke efter, at startkontakten er ON	<ol style="list-style-type: none"><li>1. Pumpetrykket er sat til minimum</li><li>2. Der er gået en sikring</li><li>3. Batteriet er løbet tør for strøm</li><li>4. Startkontakten er defekt</li><li>5. Strømkablerne er gået af</li><li>6. Motoren er ødelagt</li></ol>	<ol style="list-style-type: none"><li>1. Drej knappen, så pumpetrykket øges</li><li>2. Udskift sikring</li><li>3. Lad batteriet</li><li>4. Udskift kontakten</li><li>5. Forbind kablerne</li><li>6. Udskift motoren</li></ol>
Unormal lyd, når pumpen kører	<ol style="list-style-type: none"><li>1. Pumpens befæstigelse er gået løs</li></ol>	<ol style="list-style-type: none"><li>1. Stram pumpens befæstingsskruer</li></ol>
Lækage ved sprøjtes underside	<ol style="list-style-type: none"><li>1. Pumpens ind- og udgangsrør er løse eller brækket af</li></ol>	<ol style="list-style-type: none"><li>1. Adskil underdelen og stram omløberne på pumpeørene. Reparer pumpeørene</li></ol>
Dårlig forstøvning	<ol style="list-style-type: none"><li>1. Ekstra lavt pumpetryk</li><li>2. Hullerne i dysen er blokeret</li><li>3. Dysehullet og delepladen er udslidt</li><li>4. Delepladen er monteret omvendt</li><li>5. Rørsamlingen er løs</li><li>6. Batteriet er løbet tør for strøm</li><li>7. Pumpens ind- eller udgangsventil har sat sig fast og reduceret pumpetrykket</li></ol>	<ol style="list-style-type: none"><li>1. Drej trykknappen med uret for at øge pumpetrykket</li><li>2. Fjern urenhederne</li><li>3. Udskift dysen</li><li>4. Monter pladen korrekt</li><li>5. Stram rørsamlingen</li><li>6. Oplad batteriet</li><li>7. Demonter underdelen. Pump rent vand gennem pumpen, mens der slås forsigtigt på pumpen. Adskil pumpehuset for reparation</li></ol>

### Importeret af:

Harald Nyborg A/S  
Gammel Højmevej 30  
DK-5250 Odense SV

Der tages forbehold for trykfejl.