



Vildtkamera



HN8612 / WLC 50GSM



HN7867 / WLC 50

1. FORORD	3
1.1 Pakken indeholder	3
1.2 Systemkrav	3
2. BESKRIVELSE AF VILDTKAMERAET	4
2.1 Kameraets komponenter og funktioner	4
2.2 Fjernbetjeningen	4
2.3 Skærmdisplay	5
3. INSTALLATION	5
3.1 MicroSD kort	5
3.2 Batterier	6
3.3 Tænd/sluk	6
4. OPSÆTNING AF KAMERAET - TEST	7
4.1 Opsætnings menu	7
4.1.1 Kamera indstillinger	7
4.1.2 Video indstillinger	7
4.1.3 System indstillinger	8
4.1.4 MMS – For model nr. HN8612 / WLC 50GSM	8
4.1.5 SMTP – For model nr. HN8612 / WLC 50GSM	9
4.2 Manuel optagelse (TEST mode)	9
4.3 Visning af billeder og videoer (TEST mode)	9
4.4 Fil nummerering	9
4.5 Firmware opdatering	9
5. MMSCONFIG – FOR MODEL NR. HN8612 / WLC 50GSM	10
5.1 Menu	10
5.2 MMS opsætning	11
5.2.1 Opsætning ved MMS MODE: Auto	11
5.2.2 Opsætning ved MMS MODE: Manual	12
5.3 SMTP opsætning	13
5.4 Gem indstillinger fra MMSCONFIG på MicroSD kortet.	14
6. SMS KOMMUNIKATION – FOR MODEL NR. HN8612 / WLC 50GSM	15
7. MONTERING AF KAMERAET / KLAR TIL BRUG	15
8. SPECIFIKATIONER	16
9. ANSVARFRASKRIVELSE, COPYRIGHT OG SUPPORT	17
10. GODKENDELSER	17

1. Forord

Tillykke med dit nye Stevison Vildtkamera. Denne brugsanvisning giver dig vejledning i opsætning og brug af kameraet.

Det digitale vildtkamera er et overvågningskamera med infrarød PIR bevægelsesføler, som automatisk registrerer bevægelse fra mennesker, dyr mv. Kameraet kan indstilles til at gemme billeder (op til 16 Megapixel interpoleret) og optage 1080P HD videoklip ved registrering af bevægelse.

Ved dagslys vil kameraet tage farvebilleder og video. Når skumringen falder på og i mørke, vil kameraets infrarøde dioder overtage, og kameraet tager sort/hvide billeder og video.

Kameraet opsættes og betjenes ved hjælp af den medfølgende fjernbetjening via den indbyggede 2" farveskærm.

Kameraet er designet til udendørs brug.

Kameraet leveres standard med engelsk displaytekst. Dette kan ændres i opsætningen til eksempelvis dansk.

1.1 Pakken indeholder

HN7867 / WLC 50

- Vildtkamera (batterier medfølger ikke)
- Fjernbetjening (batteri medfølger)
- USB kabel
- Afstandsstykke (til montering)
- Rem (til montering)
- Brugsanvisning (denne)

HN8612 / WLC 50GSM

- Vildtkamera (batterier medfølger ikke)
- Fjernbetjening (batteri medfølger)
- USB kabel
- Afstandsstykke (til montering)
- Rem (til montering)
- Brugsanvisning (denne)
- CD

1.2 Systemkrav

HN7867 / WLC 50

- MicroSD hukommelses kort op til 32 GB (ikke inkluderet)
- Batterier: 8 X AA (Ikke inkluderet)

HN8612 / WLC 50GSM

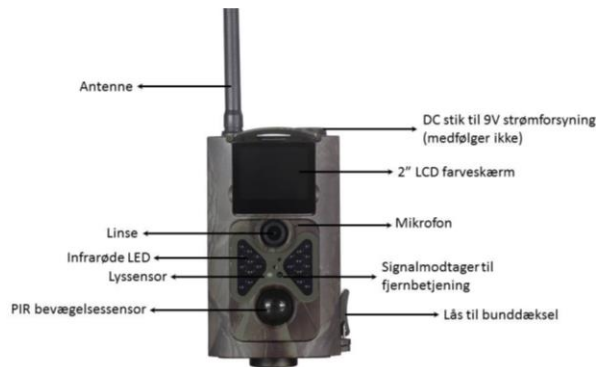
- MicroSD hukommelses kort op til 32 GB (ikke inkluderet)
- Batterier: 8 X AA (Ikke inkluderet)
- SIM kort uden pinkode (ikke inkluderet)
- PC (Windows Vista, 7 eller 8)

2. Beskrivelse af vildtkameraet

Kameraet har indbygget Infrarød (PIR) bevægelsesdetektor, USB port og understøtter MicroSD kort. Model nr. HN8612 / WLC 50GSM understøtter SIM kort 2G/3G. Se yderligere specifikationer i pkt. 8.

2.1 Kameraets komponenter og funktioner

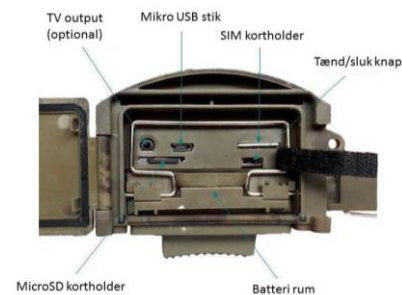
Forside



Bagside



Bund



VIGTIGT!
Isæt kun SD kort når strømmen er afbrudt (OFF)

NOTE: Antenne og SIM kortholder er kun gældende for model nr. HN8612 / WLC 50GSM

2.2 Fjernbetjeningen

Kameraet opsættes og betjenes med den medfølgende fjernbetjening.

Inden fjernbetjeningen tages i brug, skal plastisoleringen fjernes fra batteriet. Dette gøres ved forsigtigt at trække plastisoleringen ud fra bunden af fjernbetjeningen.

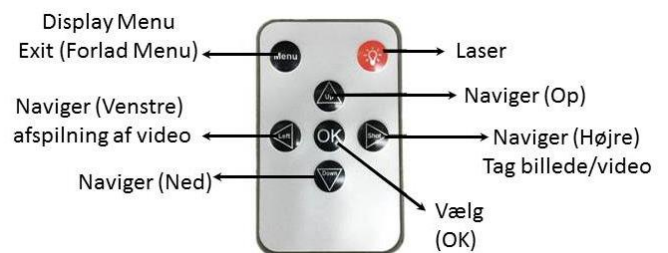
Display menu/Exit (menu): Anvendes til at vælge/forlade opsætningsmenuerne.

Laser: Aktiverer laser diode.

Naviger op og ned: Anvendes til at vælge menuer/indstillinger.

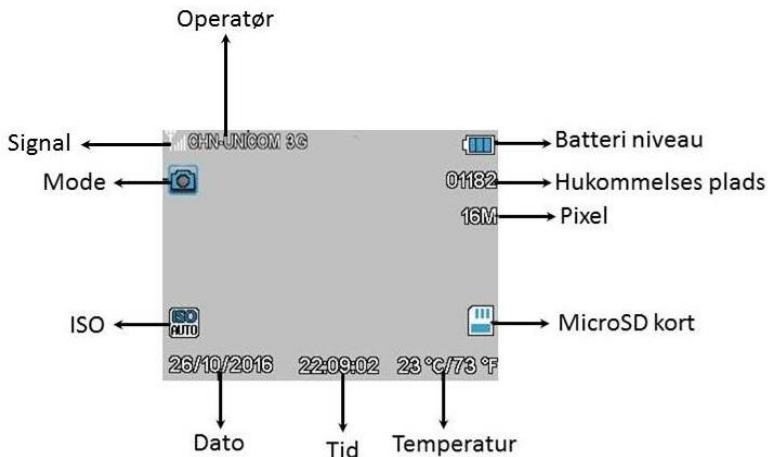
Naviger venstre og højre: Bruges til at vælge indstillinger.

Vælg (OK): Afslutter/godkender valg af menu/indstilling.



2.3 Skærmdisplay

Når tænd/sluk knappen indstilles til TEST position (mellem ON og OFF), vil displayet tænde og vise brugergrænsefladen.



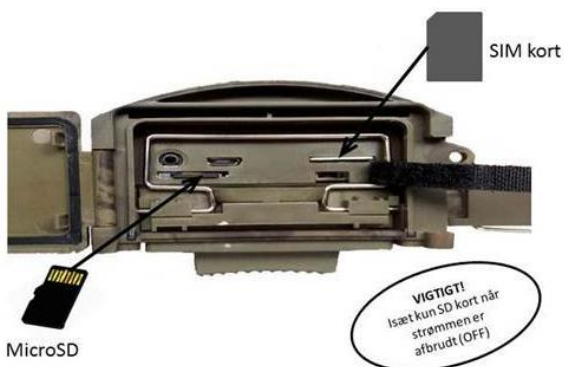
NOTE: Signal og Operatør er kun gældende for model nr. HN8612 / WLC 50GSM.

3. Installation

3.1 MicroSD kort

MicroSD kort på op til 32 GB anvendes til at gemme billeder og video.

Inden isætning af MicroSD kort, tilsikres at batterierne ikke er isat og/eller kameraet er slukket (OFF), samt at MicroSD kortet ikke er låst (skrivebeskyttet).



MicroSD kort og SIM kort kan kun isættes I en retning.

Billedet illustrerer korrekt retning ved isætning.

MicroSD kortet må kun isættes eller fjernes når kameraet er I OFF

NOTE: SIM kortholder er kun gældende for model nr. HN8612 / WLC 50GSM.

Det anbefales at formatere MicroSD kortet, ved brug af kameraets menu, når det isættes første gang. SIM kort skal være uden pinkode (anvend en telefon til at fjerne SIM kortets pinkode anmodning).

Understøttet format:

Billede: JPG

Video: AVI

3.2 Batterier

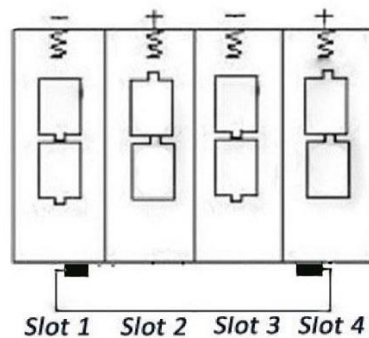
Kameraet anvender 8 X AA batterier og har en arbejdsspænding på 9V-12V.

Følgende 1,5V AA batterier kan anvendes:

- Alkaline (Anbefales).
- Genopladelige NiMH batterier.

Tjek at kameraets tænd/sluk knap er indstillet til OFF.

Træk batterikassen ud isæt batterier med korrekt polaritet, som angivet på batterikassen og ved følgende illustration:



Skub batterikassen tilbage i batterikammeret, tryk forsigtigt batterikassen i bund, hold på denne og luk metalbøjlen over. Kameraet er herefter klar til brug.

For at spare strøm vil kameraet - i TEST tilstand - automatisk gå i dvale indenfor 2 minutter.

Når batteristatus er lav, slukkes kameraet også automatisk. Det er vigtigt at tjekke batteriniveauet jævnligt, og udskifte batterierne i tide, for at tilsikre optimal funktionalitet.

3.3 Tænd/sluk

Kameraets tænd/sluk knap kan indstilles til 3 forskellige positioner ON/TEST/OFF:

ON: Kameraet er tændt.

Når kameraet er opsat med de ønskede indstillinger i TEST, skydes kontakten til ON og kameraet er aktivt. VIGTIGT! Knappen må ikke sættes til ON direkte fra OFF. Fra OFF sættes knappen i TEST position og herefter i ON position.

TEST: Kameraets test/opsætnings funktion.

Kameraets skærm vil tænde og opsætning af de ønskede indstillinger kan foretages ved brug af fjernbetjeningen.

OFF: Kameraet er slukket.

Bemærk at kameraet i OFF tilstand stadig vil have spænding, udtag derfor batterierne hvis kameraet skal være i OFF tilstand over længere tid.

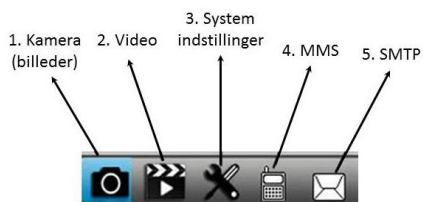
4. Opsætning af kameraet - TEST

Når tænd/sluk knappen indstilles til TEST, tændes skærmen hvorfra kameraets menuer kan opsættes ved brug af fjernbetjeningen. Indstillinger kan kun opsættes/ændres i TEST tilstand.
Efter opsætning lukkes bunddækslet og haspes fast.

4.1 Opsætnings menu

Tryk på MENU knappen for at tilgå opsætningsmenuerne, tryk på MENU knappen igen for at forlade menuerne.

Kameraets hovedmenuer:



NOTE: MMS og SMTP menu er kun gældende for model nr. HN8612 / WLC 50GSM.

Der navigeres i menuerne ved brug af fjernbetjeningens piletaster.
Fjernbetjeningens OK knap anvendes til at gemme en indstilling.

4.1.1 Kamera indstillinger

Kamera menuen anvendes til opsætning af de ønskede billedindstillinger.

Menu	Indhold/indstillings muligheder	Beskrivelse
Resolution (interpolated)	16M / 12M / 8M	Indstilling af billedopløsning (Megapixel interpoleret).
Sequence	Single/3/6/9 Billeder	Antal billeder der tages hver gang.
ISO	Auto/100/200/400	Kameraets lyseksponeringsniveau.
Delay	1/5/10/30 Sekunder 1/5/10/30 Minutter	Interval fra det sidste billede til næste.
Address / Camera ID	CAM000	Indstilling af camera id. Camera id står på billederne.

4.1.2 Video indstillinger

Video menuen anvendes til opsætning af de ønskede videoindstillinger.

Menu	Indhold/indstillings muligheder	Beskrivelse
Resolution	1080FHD / 720P / WVGA / VGA	Indstilling af videoopløsning.
Video Length	10/30/60/90 Sekunder	Længde af video.
Record Audio	ON / OFF	Lyd til/fra ved optagelse

4.1.3 System indstillinger

Menu	Indhold/indstillings muligheder	Beskrivelse
Mode	Camera Video Camera&Video Timelapse	Kameraet kan indstilles til kun at tage billeder (Camera), kun at tage video (Video) eller både tage billeder og video (Camera&Video). Kameraet kan indstilles til Timelapse, her vil kameraet regelmæssigt tage billeder, uanset om der registreres bevægelse eller ej. Timelapse tidsinterval indstilles længere nede i denne menu.
Language	English, Dansk, Français, Deutsch, Español osv.	Indstilling af sprog.
Timelapse / Timelapse interval	30 / 60 / 240 Minutter	Indstilling af tidsinterval mellem billeder der tages i Timelapse mode.
Motion detection	Low / Medium / High	Indstilling af billedebevægelsesfølsomhed.
Date/Time	YYYY/MM/DD Hour/Minute/Second	Indstilling af dato og tid. Vælg visningsmåde for år, måned og dato.
Password	ON/OFF ****	4 cifret adgangskode til/fra. Den fabriksindstillede adgangskode er 1314.
Timer	0:0:0 to 23:59:59	Timer indstilling, kameraet er aktivt (ON) indenfor den angivne tidsramme.
Format ADVARSEL! Alle data slettes fra MicroSD kortets hukommelse.	All data will be deleted Cancel OK	Formatering af MicroSD kort – alle data slettes.
Default Setting	Default Setting Cancel / OK	Reset til fabriksindstilling.
Version	Jun 8 2017, 14:45:03 (eksempel)	Firmware version

4.1.4 MMS – For model nr. HN8612 / WLC 50GSM

Indstillinger til MMS – modtagelse af billede på telefon og mail ved registrering af bevægelse – disse indstillinger laves i MMSCONFIG, som beskrives i punkt 5. Når indstillinger er opsat og uploaded fra MMSCONFIG, vises de gemte indstillinger under MMS menupunkterne, og MMS funktionen kan slås til og fra ved brug af MMS ON/OFF.

4.1.5 SMTP – For model nr. HN8612 / WLC 50GSM

Indstillinger til SMTP – modtagelse af billede på mail ved registrering af bevægelse – disse indstillinger laves i MMSCONFIG, som beskrives i punkt 5. Når indstillinger er opsat og uploadet fra MMSCONFIG, vises de gemte indstillinger under SMTP menupunkterne, og SMTP funktionen kan slås til og fra ved brug af SMTP ON/OFF.

4.2 Manuel optagelse (TEST mode)

Ved klik på fjernbetjeningens højre pileknop (Shoot) vil kameraet tage billeder/video.

4.3 Visning af billeder og videoer (TEST mode)

Billeder og videoer gemt på kameraets MicroSD kort, kan vises på følgende måder på kameraets skærm. Tryk på OK, på fjernbetjeningen, og seneste billede/video vil blive vist. Tryk på pilene op (Up) og ned (Down) for at skifte mellem billeder/video. Video afspilles ved at trykke på venstre pileknop (Left). Ved tryk på MENU gives der mulighed for at slette, beskytte eller lave slideshow med alle billederne, som enkeltvis vises i 3/5/10 sekunder. Tryk OK for at komme retur.

Billeder og video kan også vises ved at udtage MicroSD kortet og læse det på en computer.

4.4 Fil nummerering

Billeder og video gemmes separat i en navngivet mappe (100MEDIA). Filer navngives fortløbende som eksempelvis billede PTDC0001.JPG eller video IMAG0001.AVI. Det er derfor muligt at skelne mellem billede filer (.JPG) eller video filer (.AVI).

4.5 Firmware opdatering

Kameraet er udstyret med en opdateringsfunktion. Opdatering er kun nødvendig, hvis en forbedret firmware er tilgængelig. Opdatering foretages som følger:

1. Udpak opdateringsfilen.
2. Udtag kameraets MicroSD kort og forbind det til computeren.
3. Kopier .bin filen til MicroSD kortet (det er vigtigt at filen ikke omdøbes, ellers kan kameraet ikke genkende filen).
4. Sæt MicroSD kortet i kameraet igen.
5. Tænd for kameraet (i TEST tilstand).
6. Kameraet læser filen og opdaterer automatisk. Ved opdatering af kameraet er skærmen sort og indikatorlyset blinker i ca. 10 sekunder.
7. Skærmen tændes når opdateringen er færdig.
8. Sluk kameraet, fjern MicroSD kortet og sæt det i en PC, slet .bin filen fra MicroSD kortet (Hvis filen ikke fjernes, vil kameraet starte opdatering på ny, når det tændes igen).
9. Placer efterfølgende MicroSD kortet i kameraet igen, og kameraet er klar.

5. MMSCONFIG – For model nr. HN8612 / WLC 50GSM

Kameraets MMS og SMTP funktion skal opsættes i MMSCONFIG.

Kameraet kan sættes op til MMS (billeder til telefon og mail) eller SMTP (billeder til mail). begge funktioner understøttes ikke samtidig, der skal derfor vælges mellem MMS eller SMTP. Begge opsætninger kan laves og uploades/gemmes på kameraet, hvorefter man kan slå funktionerne til/fra i kameraets TEST menu ved brug af den medfølgende fjernbetjening.

Sæt den medfølgende CDROM i CD drevet og åbn MMSCONFIG.exe filen fra MMSCONFIG mappen.

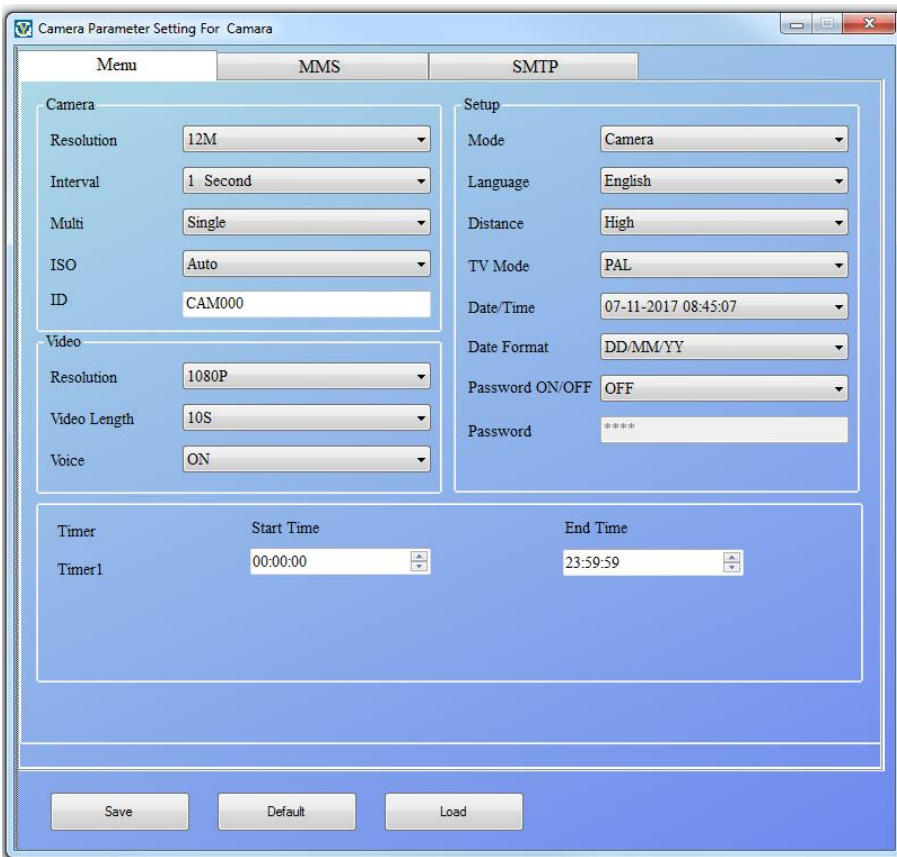


Forbind herefter kameraet til computeren med det medfølgende USB kabel, og tænd kameraet i TEST mode.

Nedenstående vises opsætning i de forskellige menuer. Når en menu er opsat skal denne opsætning gemmes på kameraets MicroSD kort, hvilket beskrives i punkt 5.4.

5.1 Menu

Opsætning af kameraets menu indstillinger. Dette trin kan springes over, hvis indstillingerne allerede er lavet på kameraet ved hjælp af fjernbetjening i TEST mode.



5.2 MMS opsætning

Opsætning af kameraets MMS indstillinger - modtagelse af billeder på telefon. MMS opsætningen kan også opsættes til modtagelse af billeder på email.

Kameraets MMS indstillinger kan opsættes på 2 måder, ved brug af auto indstillinger eller manuelt.

5.2.1 Opsætning ved MMS MODE: Auto

Ved Auto mode har programmet forudindstillede værdier i henhold til valg af land og operatør.

Følg denne vejledning for opsætning i Auto mode:

MMS Setting:

MMS ON/OFF: ON.

MMS MODE: Auto.

Country: Vælg land.

Operator: Vælg operatør.

Operatør vælges i henhold til udbyderen af den isatte SIM kort, hvis den pågældende udbyder ikke figurerer på listen, skal MMS opsætningen ske manuelt (se næste afsnit).

GPRS Setting:

Udfyldes automatisk med forudindstillede værdier i henhold til valgt Land og Operatør.

Server Setting:

Udfyldes automatisk med forudindstillede værdier i henhold til valgte Land og Operatør.

Phone Setting:

Her udfyldes den/de ønskede telefonnumre som skal modtage billeder fra kameraet.

Email Setting:

Her udfyldes den/de ønskede mail adresser som skal modtage billeder fra kameraet. Dette punkt er valgfrit, såfremt email ikke ønskes skal Email Setting ikke udfyldes.



5.2.2 Opsætning ved MMS MODE: Manual

Følg denne vejledning for manuel opsætning:

MMS Setting:

MMS ON/OFF: ON.

MMS MODE: Manual.

Country: Land vil stå som Other og kan ikke ændres.

Operator: Operatør vil stå som Other og kan ikke ændres.

GPRS Setting:

Kontakt operatøren (udbyderen af det isatte SIM kort) for at få oplyst værdierne for APN, Account og Password.

Server Setting:

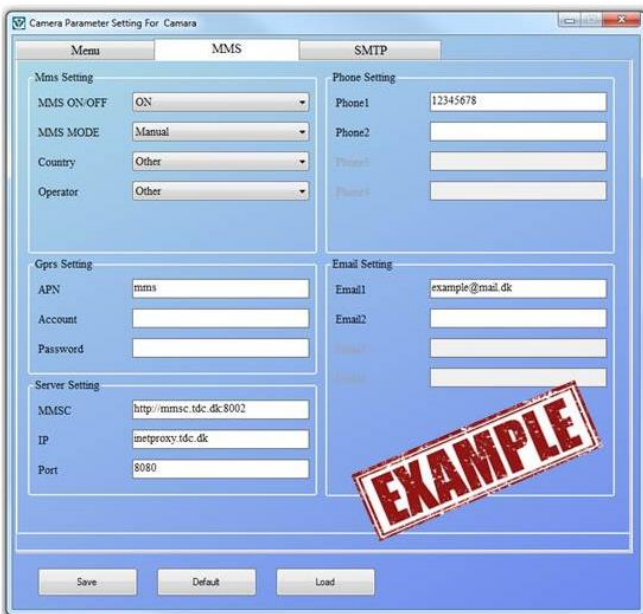
Kontakt operatøren (udbyderen af det isatte SIM kort) for at få oplyst værdierne for MMSC, IP og Port.

Phone Setting:

Her udfyldes den/de ønskede telefonnumre som skal modtage billeder fra kameraet.

Email Setting:

Her udfyldes den/de ønskede mail adresser som skal modtage billeder fra kameraet. Dette punkt er valgfrit, såfremt email ikke ønskes skal Email Setting ikke udfyldes.



5.3 SMTP opsætning

Opsætning af kameraets SMTP indstillinger. Ved denne opsætning sendes billeder fra email til email. Kameraets SMTP indstillinger skal opsættes manuelt.

5.3.1 Opsætning ved SMTP MODE: Manual

Følg denne vejledning for manuel opsætning:

SMTP Setting:

SMTP ON/OFF: ON.

SMTP MODE: Manual.

Country: Land vil stå som Other og kan ikke ændres.

Operator: Operatør vil stå som Other og kan ikke ændres.

Server Setting:

Type: Her kan vælges forudindstillede værdier for gmail og hotmail (vælges en af disse, udfyldes Kryptering, Server og port automatisk). Såfremt disse værdier er ændret fra udbyderens side eller det ønskes at anvende en anden udbyder, vælges Other.

NO SSL/SSL/STARTTLS: Vælg kryptering for den pågældende udbyder af mailadressen som anvendes under email (Server Setting).

Server: SMTP server (udgående mailserv) for den pågældende udbyder af mailadressen som anvendes under email (Server Setting).

Port: SMTP port for den pågældende udbyder af mailadressen som anvendes under email (Server Setting).

Email: En fungerende email adresse udstedt til dig. Denne mailadresse fungerer som afsender af billeder fra kameraet.

Password: Adgangskoden til ovenstående mailadresse.

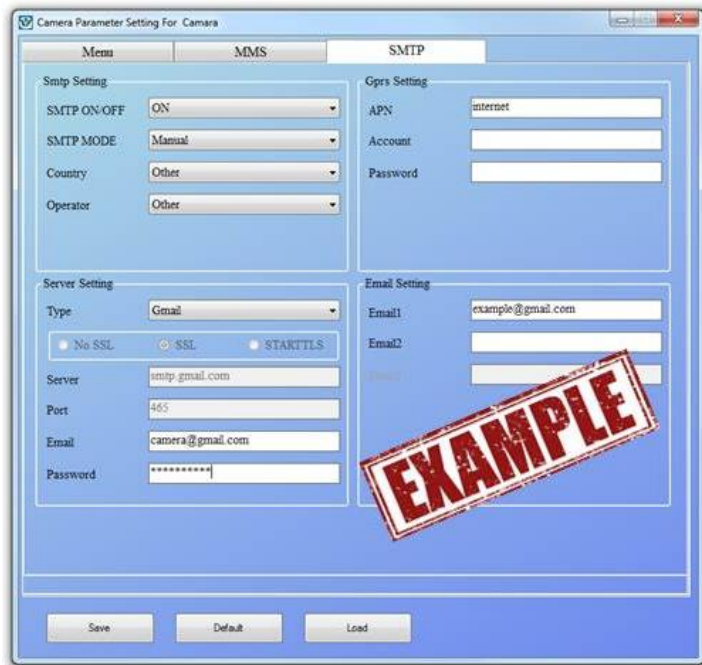
Kontakt mailudbyderen for at få oplyst Kryptering, SMTP Server og Port.

GPRS Setting:

Kontakt mailudbyderen for at få oplyst værdierne for APN, Account og Password.

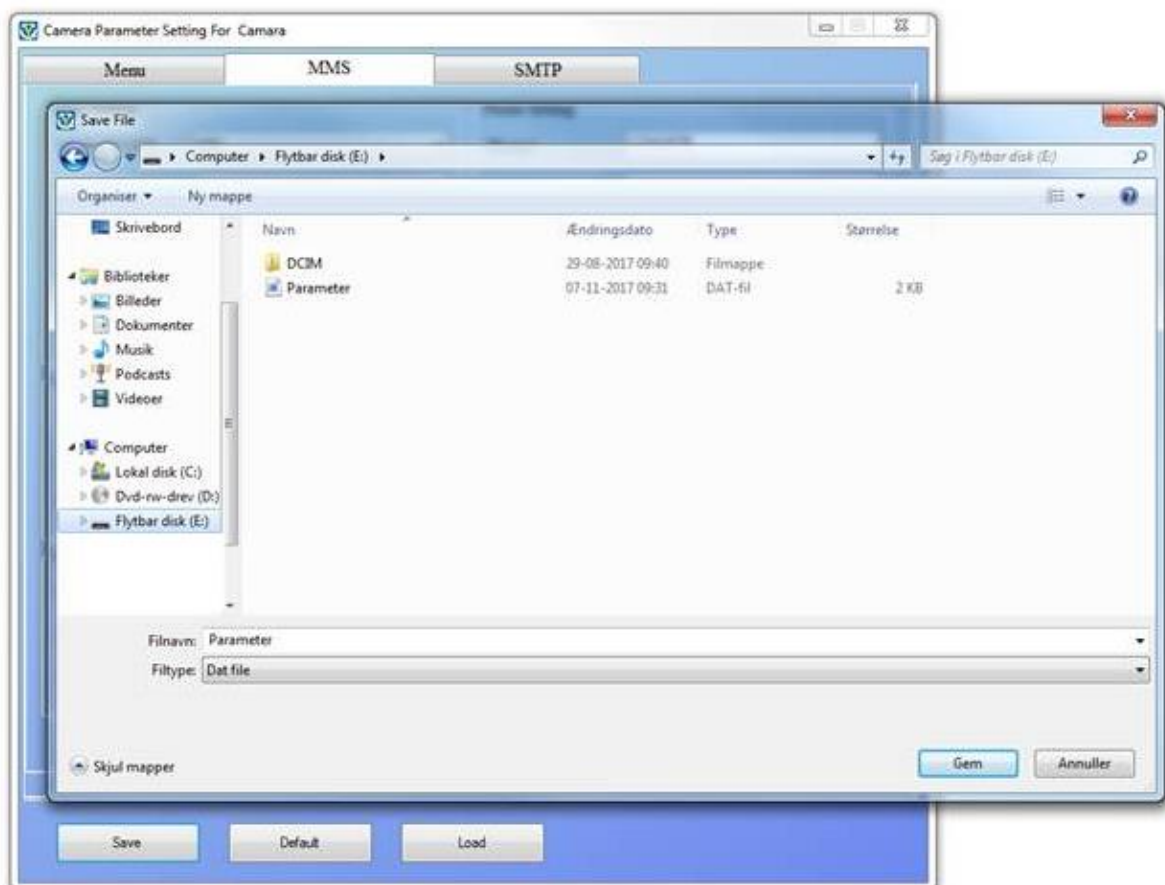
Email Setting:

Her udfyldes den/de ønskede mail adresser som skal modtage billeder fra kameraet.



5.4 Gem indstillinger fra MMSCONFIG på MicroSD kortet.

Når indstillingerne i MMSCONFIG er færdiggjort, skal de gemmes på MicroSD kortet, som sidder i kameraet. Klik på Save og gem "Parameter.dat" filen på MicroSD kortet (det er vigtigt at filen ikke omdøbes, ellers kan kameraet ikke genkende filen). Dette gentages individuelt for hvert menupunkt (Menu, MMS og SMTP).



6. SMS kommunikation – For model nr. HN8612 / WLC 50GSM

Det er muligt at kommunikere med kameraet ved brug af SMS.

SMS kommando	Funktion	Beskrivelse
500	Send billede	Kameraet svarer "Capture" og sender et billede til den konfigurerede telefon eller email.
505	Send billede	Kameraet svarer "Start Capturing", tager et billede og sender til den telefon hvorfra sms kommandoen er afsendt. Sender også billede til den konfigurerede telefon og/eller email.
520	Kamera status	Kameraet svarer med antal billeder, SD kort kapacitet og batteriniveau.
530	Stop kamera	Kameraet svarer "Stop OK" – stopper kameraets motion detection og kameraet går i dvale.
531	Start kamera	Kameraet svarer "Start OK" – starter kameraets motion detection funktion.

Kompatible 3. parts APPs for SMS kontrol af vildtkameraet (HN8612 - WLC 50GSM) er tilgængelige på Google Play (Android) og i App Store (iOS). Harald Nyborg yder ikke support på 3. parts APPs. Nogle testede APPs er listet på Harald Nyborgs hjemmeside under produktet.

7. Montering af kameraet / Klar til brug

Når kameraet er installeret, er det klar til brug og montering på den ønskede placering.

Vent med at tænde kameraet (ON), da det ellers vil optage selve monteringen.

Kameraet monteres ved brug af den medfølgende rem. Det medfølgende afstandsstykke kan anvendes til at justere vinklen. Når kameraet er monteret, skubbes tænd/sluk knappen til ON (VIGTIGT! Knappen må ikke sættes til ON direkte fra OFF. Fra OFF sættes knappen i TEST position og herefter i ON position). Ved opstart vil den LED, der indikerer bevægelse, blinke rødt i ca. 10 sekunder, og kameraet vil herefter være klar til at registrere bevægelse, tage billeder og video i henhold til indstillingerne.

Ved valg af placering, skal man undgå temperatur- og bevægelsesforstyrrelser, der kan opfattes som dyr eller mennesker. Eksempelvis kan varmekilder, hurtigt skift i lysindfald eller kraftig nedbør forårsage uønskede optagelser.

Kameraet er IP65 – Støvtæt og spuletæt.

8. Specifikationer

MODEL:	HN7867 / WLC 50	HN8612 / WLC 50GSM
Billed/Video		
Billed sensor	5 Mega Pixel CMOS farve	5 Mega Pixel CMOS farve
Billed opløsning (interpoleret)	16 MP/12 MP/8 MP	16 MP/12 MP/8 MP
Dag/Nat	Dag: farve, Nat: Sort/hvid	Dag: farve, Nat: Sort/hvid
Antal billeder	1, 3, 6 eller 9	1, 3, 6 eller 9
ISO	Auto/100/200/400	Auto/100/200/400
Video opløsning	1080P/720P/WVGA/VGA	1080P/720P/WVGA/VGA
Video længde	10/30/60/90 Sekunder	10/30/60/90 Sekunder
Filformat	JPEG/AVI	JPEG/AVI
Mikrofon	Ja	Ja
Dato/tid/temp. På billede	Ja	Ja
PIR SENSOR		
PIR følsomhed	Høj/Medium/Lav	Høj/Medium/Lav
PIR sensor synsvinkel	100°	100°
PIR overvågnings afstand	Op til 20 meter	Op til 20 meter
Nattesyn/mørke - afstand	Op til 20 meter	Op til 20 meter
Antal IR LED	24	24
Reaktionstid	0,5 Sekund	0,5 Sekund
Interval	1/5/10/30 sekunder eller minutter	1/5/10/30 sekunder eller minutter
Kommunikation		
2G/3G Frekvensbånd	Understøttes ikke	GSM 850/900/1800/1900 MHz UMTS/HSPA 850/900/1900/2100
GPRS transmission		Dataoverførsel via email
MMS til telefon / email		1-4 telefonnumre / 1-4 email adresser
SMS kommandoer		1-4 telefonnumre
Andet		
Hukommelse	MicroSD kort op til 32 GB (medfølger ikke)	MicroSD kort op til 32 GB (medfølger ikke)
Mål	145mm x 80mm x 55mm	145mm x 80mm x 55mm
Vægt	0,5 kg	0,55 kg
Linse	F=1,8, FOV=120°	F=1,8, FOV=120°
IR filter	Fulldautomatisk IR filter	Fulldautomatisk IR filter
Skærm	2" farve	2" farve
Batterier	8 x AA (medfølger ikke)	8 x AA (medfølger ikke)
Batterilevetid	Op til 6 måneder	Op til 6 måneder
Tilslutninger	Mikro USB, strømforsyning, MicroSD kort	Mikro USB, strømforsyning, MicroSD kort
Strømforsyning (medfølger ikke)	9-12V DC	9-12V DC
Brugstemperatur	÷20°C - +60°C	÷20°C - +60°C
Luftfugtighed	5%-95%	5%-95%
Tæthed- og beskyttelsesgrad	IP65	IP65

9. Ansvarsfraskrivelse, Copyright og support

Harald Nyborg A/S tager forbehold for evt. fejl og mangler i ethvert henseende.

Produkterne må ikke betjenes af børn eller personer, der kan forventes ikke at have fornøden psyke eller fysik til at betjene dem korrekt. Betjening skal altid supporteres af kompetent voksen bruger.

Produkterne er ikke legetøj, og må aldrig benyttes som sådant.

Vi gør opmærksom på, at der findes regler og love om overvågning, som altid skal følges.

Harald Nyborg A/S kan ikke gøres ansvarlig i noget henseende, såfremt disse regler eller love ikke følges og overholdes.

Der tages forbehold for trykfejl, eventuelle rettelser og ændringer vil blive foretaget uden yderligere varsel.

Vi fraskriver os ethvert ansvar for fejl, uheld, gener og ulykker opstået i forbindelse med brug af Stevison Vildtkameraer.

Alle produktnavne, logoer, varemærker, illustrationer og/eller copyright materiale er de respektive ejeres ejendom. Alle firma, produkt og service navne der henvises til i denne manual er kun til identifikationsformål. Brug af disse navne, logoer og mærker indebærer ikke godkendelse.

For support og yderligere information besøg www.harald-nyborg.dk.

10. Godkendelser

CE

Direktiv: 2014/30/EU

Standarder:

EN 55032: 2015

EN 55024: 2010+A1:2015

EN 61000-3-2:2014

EN 61000-3-3:2013

RoHS

Direktiv: 2011/65/EU